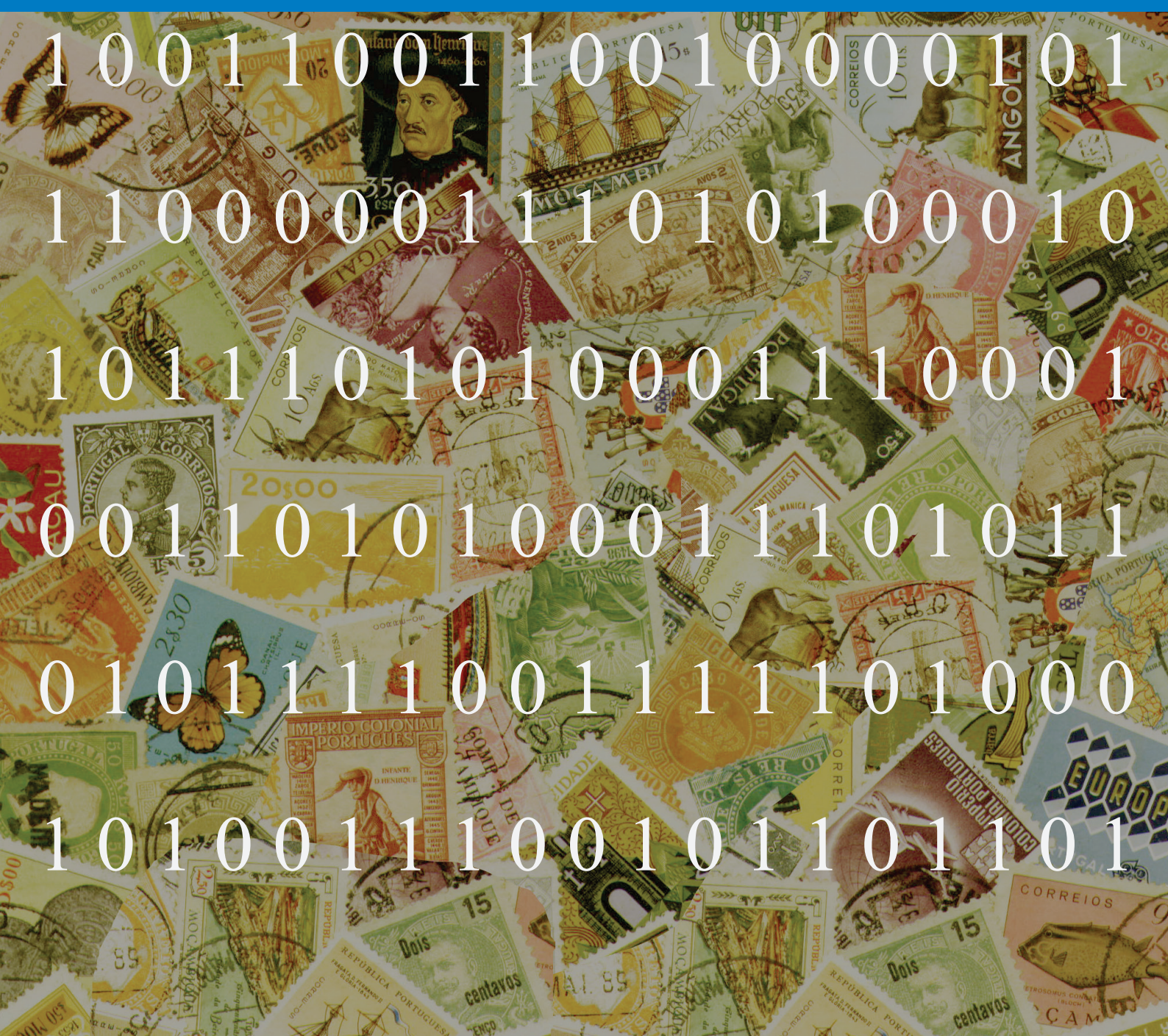


# Selos de Portugal

## Álbum XV

(2013)

Carlos Kullberg



## Portugal

**Autor:** Carlos Kullberg

**Título:** Selos de Portugal - Álbum XV (2013)

**Editor:** Edições Húmus Lda

**Colecção:** Biblioteca Electrónica de Filatelia (e-B)

**Director de Colecção:** Carlos Pimenta (pimenta@fep.up.pt)

**Edição:** 1ª (Fev. 2014)

**Composição:** José Carlos Kullberg

**ISBN:** 978-989-755-037-9

**Localização:** <http://www.filatelicamente.online.pt>

<http://www.caleida.pt/filatelia>

**Preço:** gratuito na edição electrónica, acesso por *download*

**Solicitação ao leitor:** Transmita-nos (pimenta@fep.up.pt) a sua opinião sobre este livro electrónico e sobre a Biblioteca Electrónica de Filatelia.

© **Edições Húmus Lda**

É permitida a cópia deste e-livro, sem qualquer modificação, para utilização individual. Não é permitida qualquer utilização comercial. Não é permitida a sua disponibilização através de rede electrónica ou qualquer forma de partilha electrónica.

A reprodução de partes do seu conteúdo é permitida exclusivamente em documentos científicos e filatélicos, com indicação expressa da fonte.

Em caso de dúvida ou pedido de autorização contactar directamente o director de colecção.



## Portugal

2013 – Emissão “Bicentenário do Nascimento de Richard Wagner e de Giuseppe Verdi”

2013 – Emissão “Sabores do Ar e do Fogo” – (2º grupo)

2013 – Emissão “Falcoaria”

2013 – Emissão “Vultos da História e da Cultura”

2013 – Emissão “Festas Tradicionais Portuguesas” – (3º Grupo)

2013 – Emissão “500 Anos Portugal-China”

2013 – Emissão “EUROPA – Veículos Postais”

2013 – Emissão “Centenário das Missões Laicas em África”

2013 – Emissão “Apicultura - Madeira”

2013 – Emissão “Ano Internacional da Estatística”

2013 – Emissão “Rota das Catedrais” – (2º grupo)

2013 – Emissão “Ourivesaria Arcaica em Portugal”

2013 – Emissão “Missões Católicas em África”

2013 – Emissão “1000 Anos do Cânone de Avicena ”

2013 - Emissão "Prémio Aga Khan para a Arquitectura"

2013 – Emissão “A Arte de Joana Vasconcelos”

2013 – Emissão “Apicultura - Continente”

2013 – Emissão “900 Anos da Ordem de Malta”

2013 – Emissão “Apicultura - Açores”

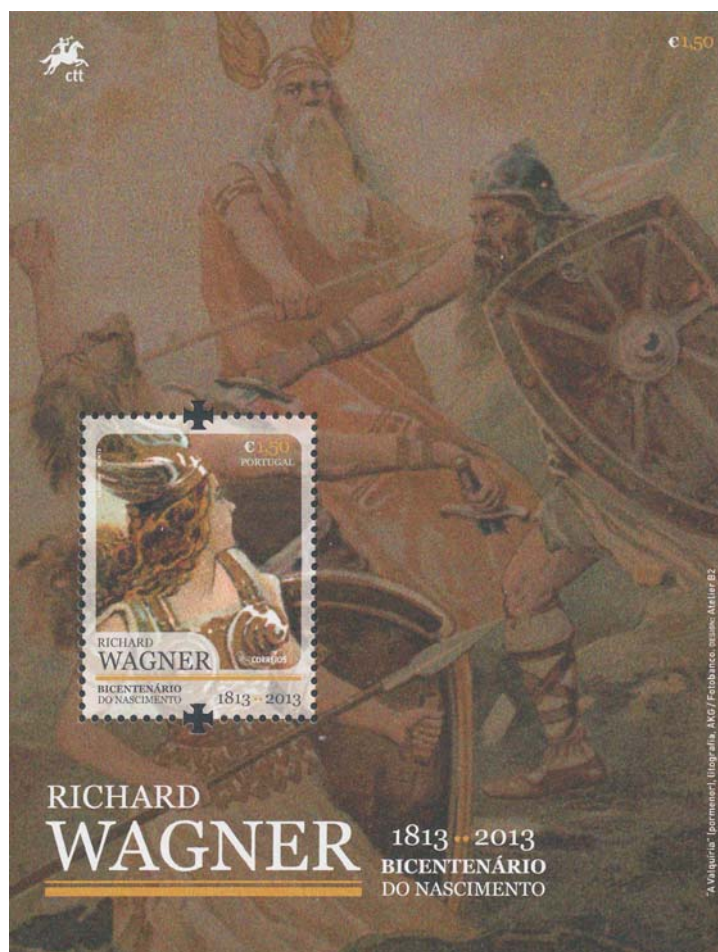
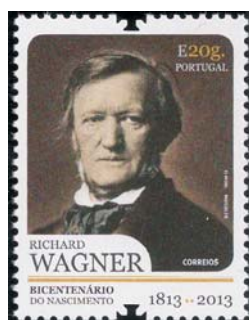
2013 – Emissão “Natal”

2013 – “Emissão “Correio Escolar”

## Portugal

### 2013 – Emissão “Bicentenário do Nascimento de Richard Wagner e de Giuseppe Verdi”

Desenhos do Atelier B2, apresentando Richard Wagner e Giuseppe Verdi. Impressão a *off-set* pela Imprensa Nacional Casa da Moeda sobre papel esmalte, em folhas de 50 selos com denteado 13X13 e “Cruz de Cristo” nos lados horizontais. Foram emitidos 145 mil selos da taxa E20g. castanho castanho-amarelo (Wagner), e 145 mil selos da taxa E20g. castanho azul-cinzentos (Verdi). Foram igualmente emitidos com diferentes gravuras, 50 mil blocos filatéticos com um selo da taxa de €1,50 policromo, e 50 mil blocos filatéticos com um selo da taxa de €1,50 policromo. Postos em circulação a 31 de Janeiro de 2013.

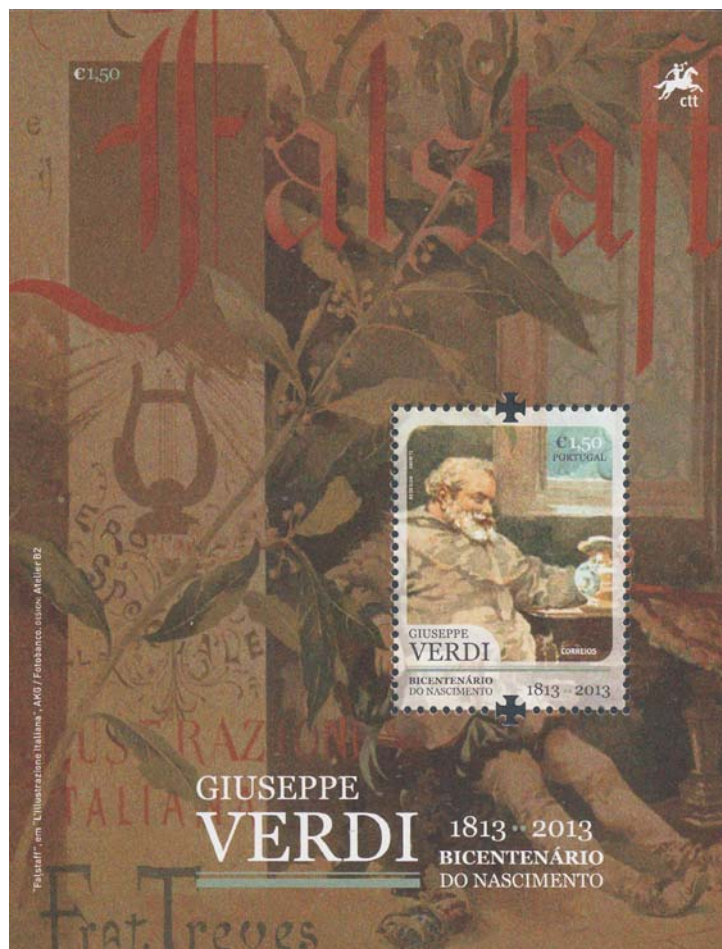


**“WILHELM RICHARD WAGNER”** – (1813/1883) - Compositor alemão natural de Leipzig, desde muito novo que se dedicou à escrita, e aos 14 anos influenciado por Beethoven e por Weber começou a estudar música para que a suas obras se pudessem cantar. Autor das obras - *O Navio Fantasma* (1841), *Tannhauser* (1843/44), *Lohengrin* (1846/48), *Os Mestres Cantores de Nuremberga* (1862/67), *O Anel de Nibelungo* (1853/74), *Tristão e Isolda* (1857/59) e *Parsifal* (1877/82), entre outras. Faleceu em Veneza no ano de 1883.

Concepção e texto de Carlos Kullberg

## Portugal

2013 – Emissão “Bicentenário do Nascimento de Richard Wagner e de Giuseppe Verdi”



**“GIUSEPPE FORTUNINO FRANCESCO VERDI”** - (1813/1901) – Compositor italiano natural de Le Roncole di Busseto, de grandes tendências musicais desde muito novo actuou na sua terra natal como organista, e em 1832 prossegue os seus estudos em Milão. Autor das obras – Oberto conte di San Bonifacio (1839), Nabucadonosor (1842), I Lombardi alla prima Crociata (1843), Ernani (1844), Luisa Miller (1849), Rigoletto (1851), La Traviata (1853), Um Ballo in Maschera (1859), Dom carlos (1867) e Aida (1871), entre outras. Faleceu em Milão no ano de 1901.

Concepção e texto de Carlos Kullberg



## Portugal

### 2013 – Emissão “Sabores do Ar e do Fogo” – (2º grupo)

Desenhos de AF Atelier e fotos de Mário Cerdeira com impressão a *off-set* pela Imprensa Nacional Casa da Moeda sobre papel esmalte, em folhas de 50 selos com denteado 13X13 e “Cruz de Cristo” nos lados verticais. Foram emitidos nas cores castanho castanho-vermelho e preto sobre fundo cinzento, 155 mil selos da taxa N20g., 155 mil selos da taxa de N20g. (diferente gravura), 110 mil selos da taxa A20g., 110 mil selos da taxa de A20g. (diferente gravura), 145 mil selos da taxa E20g., 145 mil selos da taxa E20g. (diferente gravura), 115 mil selos da taxa I20g., e 115 mil selos da taxa I20g. (diferente gravura). Foram igualmente emitidos 50 mil blocos filatélicos em policromia apresentando um selo da taxa de € 2,00 com denteado 13X13 e “Cruz de Cristo” nos lados horizontais. Postos em circulação a 15 de Março de 2013.



**SABORES DO AR E DO FOGO** – As diversas regiões de Portugal proporcionam aos suínos uma alimentação diferenciada que se reflecte nos sabores das suas carnes e derivados, como por exemplo - o paio ou lombo enguitado de Portalegre, o paio ou lombo branco de Portalegre, o chouriço de carne de Estremoz e Borba, o chouriço mouro de Portalegre, a farinheira de Estremoz e Borba, a farinheira de Monchique ou morcela de farinha, os maranhos da Sertã, e a morcela de São Miguel. (ver descrição na emissão de 2012 “Sabores do Ar e do Fogo”).

Concepção e texto de Carlos Kullberg

## Portugal

2013 – Emissão “Sabores do Ar e do Fogo” – (2º grupo)

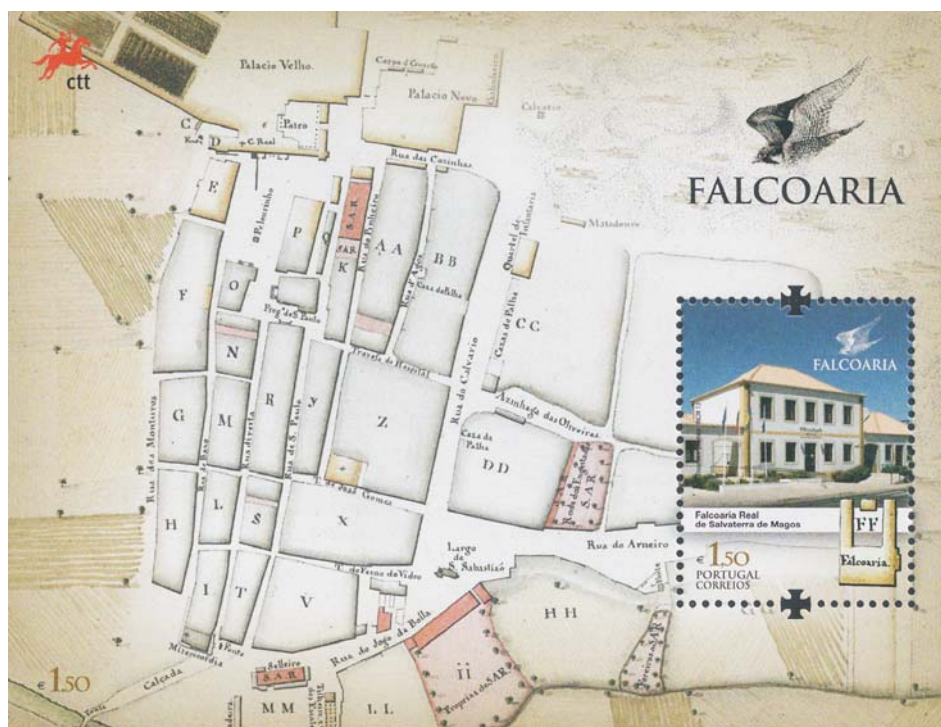


o presunto de Barrancos, e o presunto de Santana da Serra.

## Portugal

### 2013 – Emissão “Falcoaria”

Desenhos de Francisco Galamba e impressão a *off-set* pela Imprensa Nacional Casa da Moeda sobre papel esmalte, em folhas de 50 selos com denteado 13X13 e “Cruz de Cristo” nos lados horizontais. Foram emitidos 155 mil selos da taxa N20g. policromo, 110 mil selos da taxa A20g. policromo, 145 mil selos da taxa E20g. policromo, e 115 mil selos da taxa I20g. policromo. Foram igualmente emitidos em policromia 54.500 blocos filatélicos apresentando um selo da taxa de € 1,50 . Postos em circulação a 23 de Março de 2013.



“**FALCOARIA**” – É a arte de adestrar e caçar com aves de presa, definida por La Fuente como “a mais notável aliança entre o homem e o animal selvagem”. Do seu inicial berço asiático foi introduzida na China de onde, no século VII antes da era cristã, surgem as primeiras notícias escritas sobre a sua prática. Em Portugal a falcoaria é praticada desde a primeira dinastia, tendo em 1568 D. Sebastião criado um regimento próprio para o ofício de Falcoeiro-Mor, cargo que superintendia a actividade da falcoaria da casa real. Actualmente os praticantes da modalidade em Portugal estão representados pela Associação Portuguesa de Falcoaria. Em 2010 a UNESCO reconheceu a riqueza do legado histórico e artístico da falcoaria, registando a sua actividade no “Património Imaterial da Humanidade”. (ver descrições na emissão de 1994 “Protecção da Natureza – Arte de Falcoaria”).

Concepção e texto de Carlos Kullberg



## Portugal

### 2013 – Emissão “Vultos da História e da Cultura”

Desenhos de Folk Design sobre fotos de origens diversas, e impressão a *off-set* pela Imprensa Nacional Casa da Moeda sobre papel esmalte, em folhas de 50 selos com denteado 13X13 e “Cruz de Cristo” nos lados verticais. Foram emitidos 200 mil selos da taxa de € 0,36 preto cinzento lilás e amarelo, 110 mil selos da taxa de € 0,60 preto cinzento castanho e azul, 190 mil selos da taxa de € 0,70 preto cinzento castanho e azul, 115 mil selos da taxa de € 0,80 preto cinzento amarelo e azul, e 135 mil selos da taxa de € 1,00 preto cinzento azul e castanho. Postos em circulação a 15 de Abril de 2013.



**“VULTOS DA HISTÓRIA E DA CULTURA”** – **João Henrique Pereira Villaret** - Artista natural de Lisboa (10 de Maio de 1913), actuou em diversos espectáculos de teatro, revistas, cinema, televisão e rádio. Faleceu em 21 de Janeiro de 1961. **Ilse Losa** - Escritora natural do Norte da Alemanha (20 de Março de 1913), de família judaica em 1934 refugiou-se em Portugal onde se aperfeiçoou na língua portuguesa, na qual reescreveu toda a sua obra. **João dos Santos** - Médico psiquiatra e psicanalista natural de Lisboa (15 de Setembro de 1913), exerceu a sua actividade em França e em Portugal, dedicando-se especialmente à medicina infantil. **Edgar António de Mesquita Cardoso** - Engenheiro Civil natural do Porto (11 de Maio de 1937), Doutor Honoris-Causa da Universidade do Rio de Janeiro e Membro da Academia de Ciências de Lisboa, galardoado com as mais altas distinções nacionais e estrangeiras. **Raúl Régio** – Professor e Jornalista natural de Morais (15 de Abril de 1913), opositor ao Estado Novo, foi um dos fundadores do Partido Socialista, ministro e deputado depois da Revolução de Abril, e Soberano Grande Comendador e Grão-Mestre da Maçonaria. (ver descrições nas emissões de 1945 “Navegadores Portugueses”, 1949 “Avis”, 1955 “Reis da Portugal da 1ª Dinastia”, 1966 “Cientistas Portugueses”, “1971 Escultores Portugueses”, 1974 “Músicos Portugueses”, 1979/1980 “Grandes Vultos da Primeira República”, 1985 “Vultos das Artes e Letras...”, 1990 “Vultos das Letras em Portugal”, 1990/1994 “Navegadores Portugueses”, 1994 “Vultos da Cultura”, 1995 “Vultos da Cultura – Açores”, 1996 “Mulheres Célebres”, 1996 “100 Anos do Cinema em Portugal”, 2001 “Vultos da História e da Cultura em Portugal”, 2006/2008 “Vultos da História e da Cultura”, 2009 “Mulheres da República” e 2010/2012 “Vultos da História e da Cultura”).

## Portugal

### 2013 – Emissão “Festas Tradicionais Portuguesas” – (3º Grupo)

Desenhos do Atelier Whitestudio e impressão a *off-set* pela Imprensa Nacional Casa da Moeda sobre papel esmalte, em folhas de 100 selos com denteado 11-3/4. Foram emitidos nas quantidades julgadas necessárias para o serviço do correio, selos das taxas de € 0,03 policromo (Festas Tradicionais), € 0,04 policromo (Festas Tradicionais), € 0,36 policromo (Feira de São Mateus – Viseu), € 0,50 policromo (N. S. da Agonia – Viana do Castelo), € 0,70 policromo (Festa de Sto Estevão – Ousilhão), € 0,80 policromo (N. S. de Guadalupe – Serpa), € 1,00 policromo (Festas do Povo – Campo Maior) e € 1,70 policromo (N. S. do Almortão – Idanha-a-Nova). Foram igualmente emitidos nas quantidades julgadas necessárias, selos auto-adesivos das taxas de N20g. policromo (desenho do selo de € 0,36), A20g. Policromo (desenho do selo de € 0,50) e E20g. Policromo (desenho do selo de € 0,70). Postos em circulação respectivamente a 30 de Abril e 22 de Julho de 2013.



“**FESTAS TRADICIONAIS PORTUGUESAS**” – Tal como o nome indica, **Festas Tradicionais** são aquelas que, por tradição, são celebradas pelo povo. A festa de **Nossa Senhora de Guadalupe** está associada às celebrações da Páscoa e tem lugar no concelho de Serpa, integrando diversas manifestações religiosas e profanas, como a procissão do Domingo de Páscoa e o cortejo etnográfico. As **Festas do Povo** realizadas em Campo Maior desde 1909, são dedicadas ao culto de São João Baptista patrono da vila desde o século XVI, realizam-se “quando o povo entende”, tendo as últimas sido realizadas nos anos de 2004 e 2011. As ruas do centro histórico são, pelos moradores, artisticamente ornamentadas com flores e trabalhos em papel. O dia 27 de Setembro é o dia da inauguração oficial. A romaria da **Senhora do Almortão** tem lugar no concelho de Idanha-a-Nova, 15 dias depois da Páscoa, tendo por base a lenda relacionada com a imagem de Nossa Senhora do Almortão. A festa apresenta aspectos religiosos e profanos com cantares ao som de adufes. (ver descrições nas emissões de 2011 e 2012 “Festas Tradicionais Portuguesas”).

## Portugal

2013 – Emissão “Festas Tradicionais Portuguesas” – (3º Grupo)



A **Feira de São Mateus** com centenas de feirantes e expositores com relevo no artesanato e gastronomia, além de espectáculos musicais, e de desporto, desde 1392 que está presente em Viseu nos meses de Agosto e Setembro é uma das festas mais antigas de Portugal. A **Festa da Agonia** que tem lugar em Viana do Castelo durante o mês de Agosto, tem por base uma acção de graças das gentes do mar, apresentando no seu cortejo etnográfico, procissões e desfiles, um faustoso conjunto de trajes e ouros das mordomas. A **Festa de Sto Estevão** que tem lugar em Ousilhão, integra o Ciclo dos Doze Dias do Nordeste Transmontano, celebrado no solstício de inverno. A mordomia das festas inclui um rei, vassallos e moços e apresenta em destaque uma refeição colectiva denominada mesa de Santo Estevão.

Concepção e texto de Carlos Kullberg



## Portugal

### 2013 – Emissão “500 Anos Portugal-China”

Desenhos de Folk Design e impressão a *off-set* por Cartor sobre papel esmalte, em folhas de 50 selos com denteado 13X13 e “Cruz de Cristo” nos lados horizontais. Foram emitidos 155 mil selos da taxa de € 0,36 policromo (bússula artesanal chinesa), 115 mil selos da taxa de € 0,80 policromo (pormenor da carta do “Extremo Oriente” por Diogo Homem) e 50 mil blocos filatélicos (pormenor da carta do “Extremo Oriente”) apresentando um selo da taxa de € 3,00 policromo. Postos em circulação a 8 de Maio de 2013.



**“500 ANOS PORTUGAL-CHINA”** – O Governador de Malaca Jorge de Albuquerque, sobrinho de Afonso de Albuquerque vice-rei da Índia, mantinha viagens de comércio para o Oriente e numa dessas viagens realizada em 1513 a bordo de um junco, Jorge Alves chega à Ilha de Tamão (Lintin), que ficava a cerca de 3 léguas da costa continental chinesa, território onde fixou um “Padrão” testemunho da sua passagem, tornando-se assim o primeiro europeu, por via marítima, a comerciar com a China. Em 1553 os portugueses estabeleceram um acordo com as autoridades chinesas do Kuangtsung para instalar uma feitoria na península de Macau, conforme reza a tradição, na contrapartida dos portugueses expulsarem os piratas existentes na região. A partir do século XVI Macau tornou-se num polo fundamental e permanente entre o Oriente e o Ocidente. Assinalamos em 2013 os 20 anos da Lei Básica de Macau (iniciativa do Governo da República Popular da China e de Portugal), e os 10 anos de criação do Fórum para a Cooperação Económica e Comercial entre a China e os Países de Língua Portuguesa (Fórum Macau). (ver descrições nas emissões de 1999 “Encontro de Culturas – Dia da Cidade de Macau”, 2001 “Barcos Históricos – emissão conjunta com a China)

Concepção e texto de Carlos Kullberg

## Portugal

### 2013 – Emissão “EUROPA – Veículos Postais”

Desenhos do Atelier Design&etc e impressão a *off-set* por Cartor sobre papel esmalte, em folhas de 10 selos com denteado 13X13 e “Cruz de Cristo” nos lados verticais. Foram emitidos 155 mil selos da taxa de € 0,70 policromo (Continente), 155 mil selos da taxa de € 0,70 (Açores), e 175 mil selos da taxa de € 0,70 (Madeira). Foram igualmente emitidos em policromia 60 mil blocos filatélicos com dois selos da taxa de € 0,70 (Continente) um dos quais com desenho diferente, 60 mil blocos filatélicos com dois selos da taxa de € 0,70 (Açores) um dos quais com desenho diferente, e 60 mil blocos filatélicos com dois selos da taxa de € 0,70 (Madeira) um dos quais com desenho diferente. Postos em circulação a 9 de Maio de 2013.



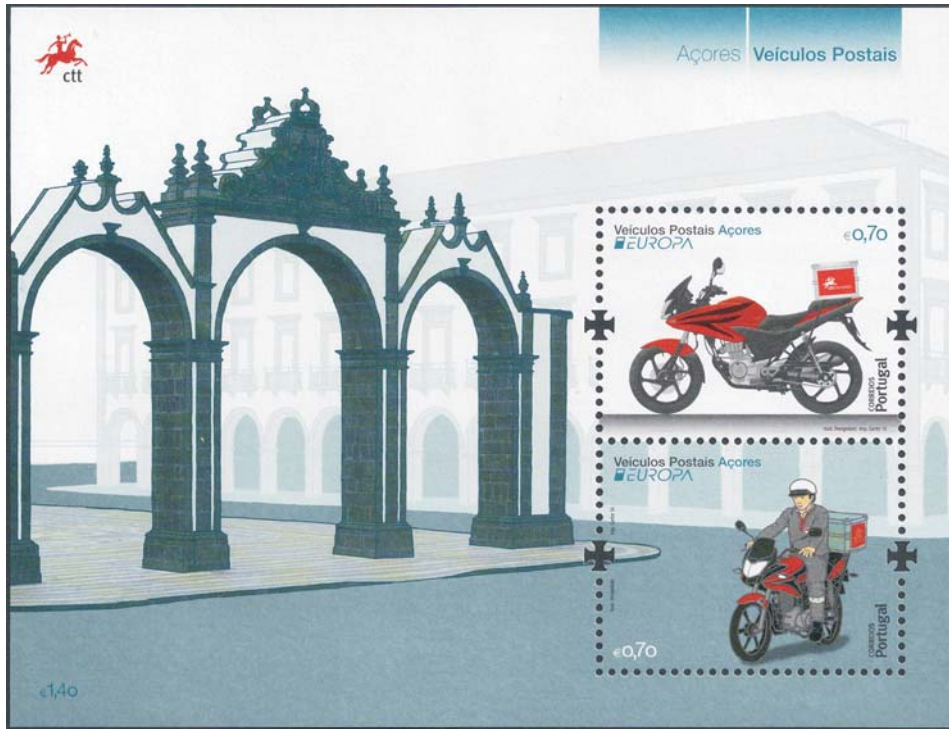
“**VEÍCULOS POSTAIS**” – São mais de cinco mil os carteiros que em Portugal Continental e nos Arquipélagos dos Açores e da Madeira, entregam a correspondência aos seus destinatários. Tendo em consideração a diversidade de características dos caminhos a percorrer, divergem os meios de transporte a utilizar. No **Continente**, entre outros, é utilizada nos maiores centros urbanos a carrinha Goupil G3, veículo inovador e amigo do ambiente, nos **Açores** é utilizado o motociclo 125 ideal nas travagens e na resposta eficaz aos desníveis dos caminhos, e na **Madeira** é utilizada a moto 4, veículo que pela sua robustez e força, melhor se comporta nos pisos mais exigentes. (ver descrições nas emissões de 1940 “Centenário do Selo Postal”, 1944 “75º Aniversário da UPU”, 1963 “Conferência Postal Multilateral de Paris”, 1974 “Centenário da UPU”, 1978 “1º Centenário do Museu dos CTT”, 1986 “Dia do Selo”, 1991 “História das Comunicações em Portugal”, 1993 “Marcos e Caixas do Correio”, 1994 “Veículos de Transporte Postal”, 1996 “175 Anos da Distribuição Domiciliária do Correio”, 2008 “EUROPA – Cartas”).

Concepção e texto de Carlos Kullberg



# Portugal

2013 – Emissão “EUROPA – Veículos Postais”



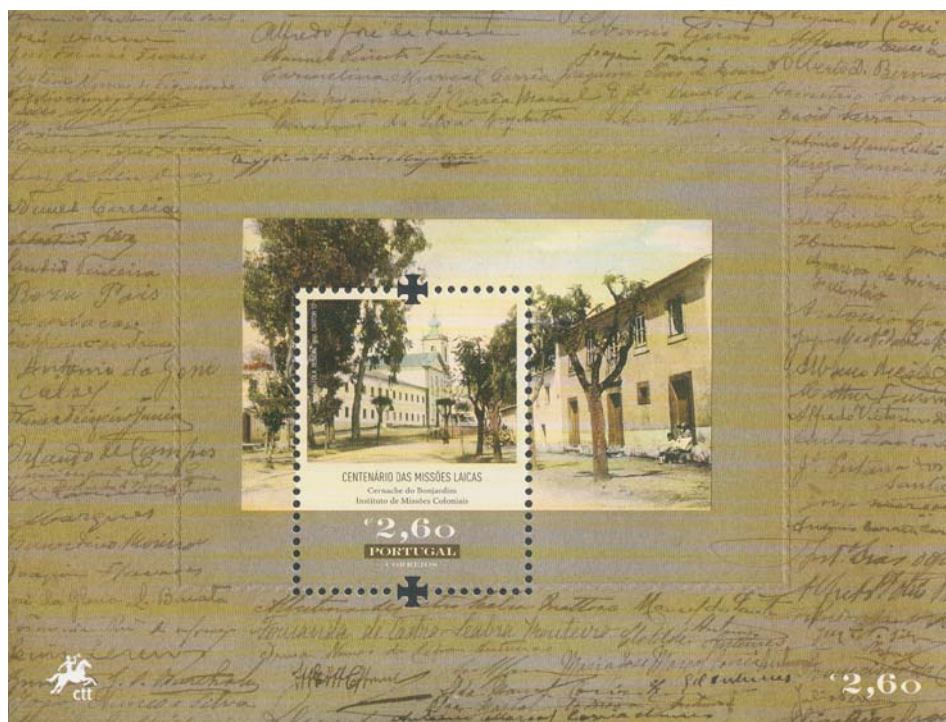
Concepção e texto de Carlos Kullberg



## Portugal

### 2013 – Emissão “Centenário das Missões Laicas em África”

Desenhos de Folk Design e impressão a *off-set* por Cartor sobre papel esmalte, em folhas de 50 selos com denteado 13X13 e “Cruz de Cristo” nos lados verticais. Foram emitidos 155 mil selos da taxa de € 0,36 castanho azul e preto sobre fundo amarelo, e 115 mil selos da taxa de € 0,80 verde rosa e preto sobre fundo amarelo, reproduzindo a fotografia dos elementos das equipas que estiveram em Angola e Moçambique nas Missões Laicas. Foram igualmente emitidos em policromia 50 mil blocos filatélicos apresentando um selo da taxa de € 2,60 reproduzindo uma fotografia do Instituto das Missões Coloniais em Cernache do Bonjardim. Postos em circulação a 13 de Maio de 2013.



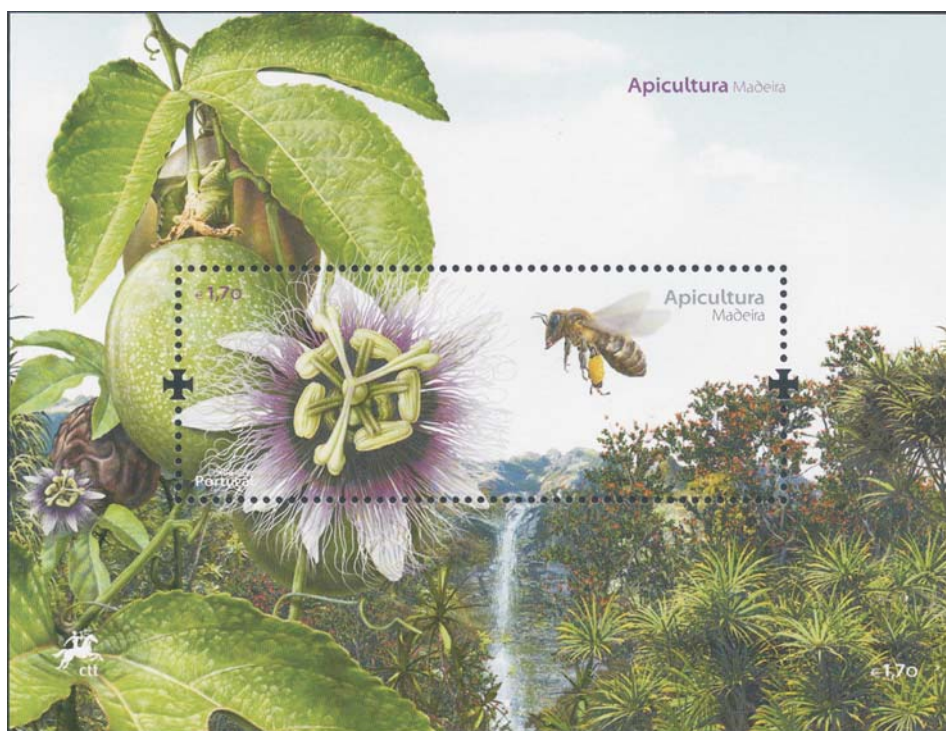
“CENTENÁRIO DAS MISSÕES LAICAS EM ÁFRICA” – A Revolução Republicana de 5 de Outubro de 1910 (ver descrição na emissão de 1910 “D. Manuel II com sobrecarga República”, 1960 “Cinquentenário da República”, 1979/1980 “Grandes Vultos do Pensamento Republicano”) alterou diversas Leis, entre as quais a “Lei da Separação do Estado e da Igreja”, promulgada a 20 de Abril de 1911, a qual no seu Artigo 189º autorizava o Governo a reformar os serviços do Colégio das Missões Ultramarinas de Cernache do Bonjardim, conhecido como Real Colégio das Missões Ultramarinas. O Decreto 233 de 22 de Novembro de 1913, determinou que era “autorizada nas províncias da Guiné, Angola, Moçambique e Timor, a criação de missões civilizadoras compostas só por leigos..”. Ao abrigo do referido Decreto, a 8 de Setembro de 1917 foi publicada a reforma do Real Colégio de Missões Ultramarinas que passou a designar-se Instituto de Missões Coloniais. Baseadas no exemplo da família, as Missões Laicas tinham por objectivo uma escola para os indígenas aprenderem a ler e escrever português, uma oficina para aprenderem a trabalhar e uma enfermaria para cuidar dos doentes. Entre 1920 e 1926 foram enviadas para Angola as Missões Laicas Cândido dos Reis, Cinco de Outubro, Nuno Álvares, Vasco da Gama, Duarte Pacheco, Lusíadas, Capelo Ivens, Óscar Torres, e Primeiro de Dezembro, e para Moçambique as Missões Laicas Miguel Bombarda, República, Camões e Pátria.

Concepção e texto de Carlos Kullberg

## Portugal

### 2013 – Emissão “Apicultura - Madeira”

Desenhos de Design&etc / Elizabete Fonseca e impressão a *off-set* por Cartor sobre papel esmalte, em folhas de 50 selos com denteado 13X13 e “Cruz de Cristo” nos lados verticais. Foram emitidos 145 mil selos da taxa de € 0,36 policromo, 195 mil selos da taxa de € 0,70 policromo, 110 mil selos da taxa de € 0,80 policromo, e 145 mil selos da taxa de € 1,70 policromo. Foram igualmente emitidos em policromia 50 mil blocos filatélicos apresentando um selo da taxa de € 1,70 e 50 mil blocos filatélicos apresentando um selo da taxa de € 1.90. Postos em circulação a 17 de Maio de 2013.



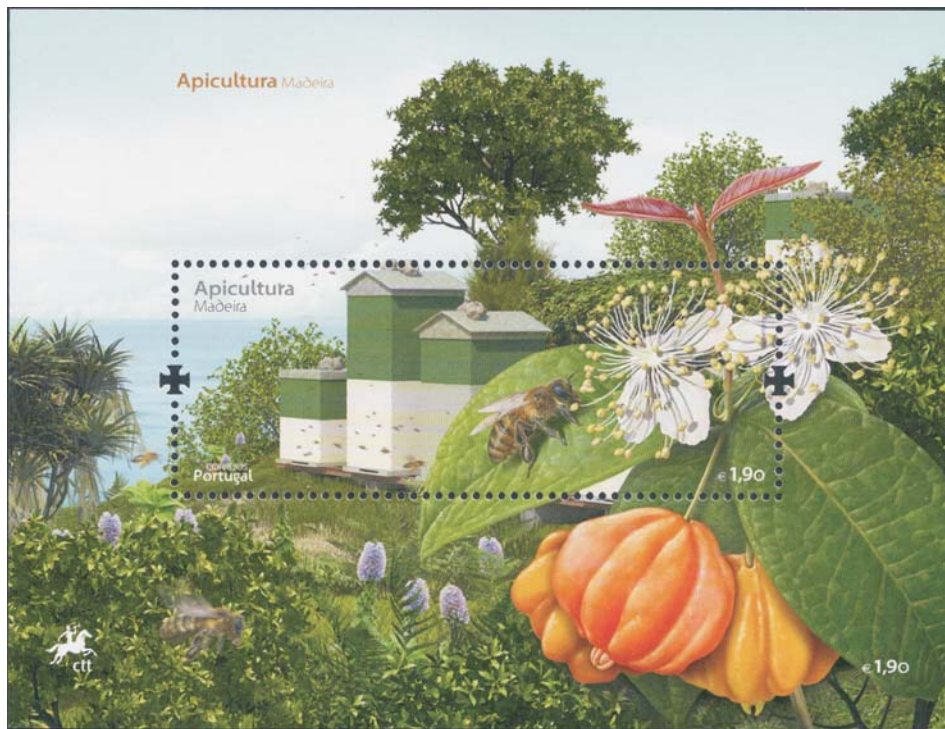
“**APICULTURA – Madeira**” – A **apicultura** é uma actividade muito antiga. Nos túmulos do antigo Egipto, China e Pérsia foram encontradas provas de que nestes impérios já se praticava a apicultura. No início da Alta Idade Média o mel chegou a constituir um artigo alimentício de grande importância. Na paisagem agrícola da **Ilha da Madeira** os socacos e as levadas que alteiam as encostas, condicionam a forma como os apiários, colmeias e abelhas integram a paisagem. A diversidade do clima e da vegetação do habitat natural contribui para o aparecimento de subespécies e raças de abelhas.

Concepção e texto de Carlos Kullberg



# Portugal

2013 – Emissão “Apicultura - Madeira”



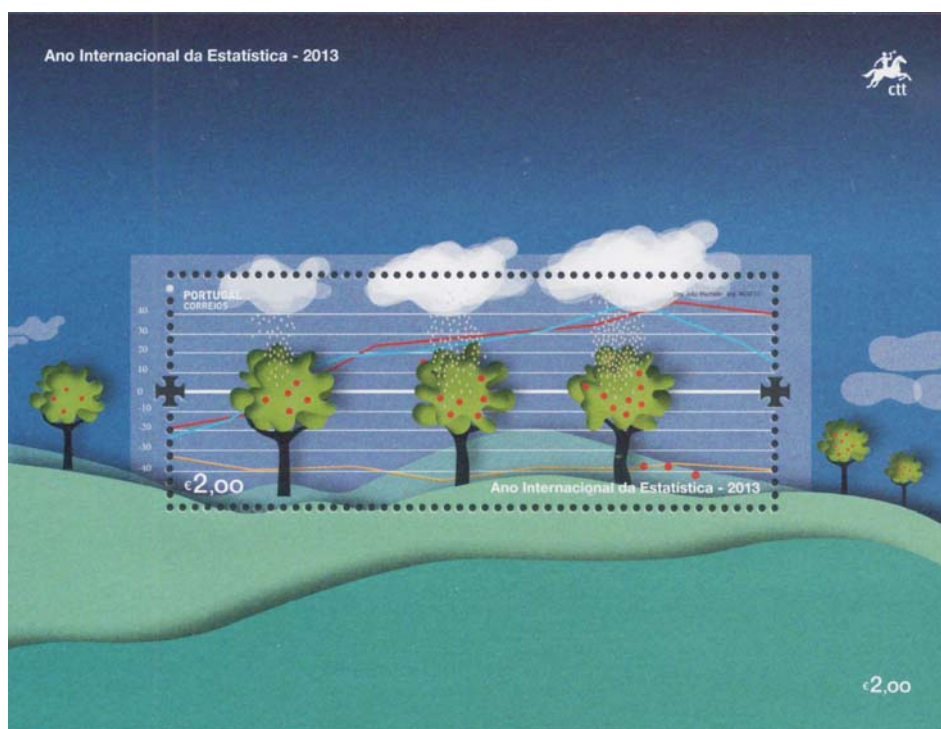
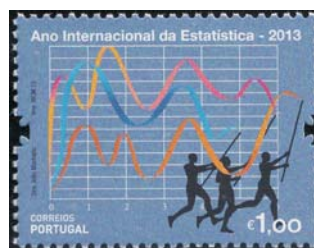
Concepção e texto de Carlos Kullberg



## Portugal

### 2013 – Emissão “Ano Internacional da Estatística”

Desenhos de João Machado e impressão a *off-set* pela Imprensa Nacional Casa da Moeda sobre papel esmalte, em folhas de 50 selos com denteado 13X13 e “Cruz de Cristo” nos lados verticais. Foram emitidos 155 mil selos da taxa de € 0,36 policromo sobre fundo carmim, e 135 mil selos da taxa de € 1,00 policromo sobre fundo azul. Foram igualmente emitidos em policromia 50 mil blocos filatélicos apresentando um selo da taxa de € 2,00 . Postos em circulação a 24 de Maio de 2013.



**“ESTATÍSTICA”** – Ciência que tem por objectivo o agrupamento metódico dos factos sociais que se prestam a uma avaliação numérica (população, impostos, produções, criminalidade, religião, etc.), e ao conjunto de dados estatísticos de um país em geral ou sobre qualquer ramo da sua actividade (comércio, indústria, navegação, etc.). O **Ano Internacional da Estatística** é uma iniciativa de âmbito mundial, englobando neste momento mais de 1400 organizações participantes de 108 países, que visa celebrar e reconhecer as poderosas contribuições da ciência estatística para a vida da humanidade.

Concepção e texto de Carlos Kullberg

## Portugal

### 2013 – Emissão “Rota das Catedrais” – (2º grupo)

Desenhos do Atelier Design&etc, fotos do Secretariado Nacional para os Bens Culturais das Igrejas, e impressão a *off-set* por Cartor sobre papel esmalte, em folhas de 50 selos com denteado 13X13 e “Cruz de Cristo” nos lados horizontais. Foram emitidos 6 x 155 mil selos da taxa de € 0,36 com diferentes gravuras em policromia, e 2 x 115 mil selos da taxa de € 0,80 com diferentes gravuras em policromia. Postos em circulação a 6 de Junho de 2013.



“**CATEDRAL**” – Igreja principal em que reside o Bispo ou Arcebispo com o seu cabido. Nas Catedrais, os membros do capítulo (cónegos) são encarregados do serviço diocesano; nas catedrais onde ha também serviço paroquial, um dos membros do capítulo desempenha as funções de pároco e tem o título de arcepreste. Em Portugal existem diversas catedrais de grande esplendor, entre as quais a *Sé Catedral de Aveiro*, a *Sé Catedral de Castelo Branco*, a *Sé Nova de Coimbra*, a *Sé Velha de Coimbra*, a *Sé de Leiria*, a *Sé Catedral de Portalegre*, a *Sé Catedral de Angra do Heroísmo*, e a *Igreja de S. João Evangelista do Funchal*, representadas na presente emissão de selos apresentando gravuras dos seus interiores e frontarias. (ver descrição na emissão de 2012 “Rota das Catedrais”).

Concepção e texto de Carlos Kullberg



## Portugal

### 2013 – Emissão “Ourivesaria Arcaica em Portugal”

Desenhos do Atelier B2 e impressão a *off-set* por Cartor sobre papel esmalte, em folhas de 50 selos com denteado 13X13 e “Cruz de Cristo” nos lados verticais (selos das folhas) e lados horizontais (selo do bloco). Foram emitidos 155 mil selos da taxa de € 0,36 policromo, 175 mil selos da taxa de € 0,70 policromo, 115 mil selos da taxa de € 0,80 policromo, e 140 mil selos da taxa de € 1,70 policromo. Foram igualmente emitidos em policromia, 54.500 blocos filatélicos apresentando um selo da taxa de € 3.00 . Postos em circulação a 21 de Junho de 2013.



“OURIVESARIA ARCAICA EM PORTUGAL” – Fazem parte do acervo do Museu Nacional de Arqueologia, cerca de 1500 peças de joalharia arcaica, das quais um conjunto de ourivesaria pré-romana considerado dos mais importantes da Europa - o **Bracelete** compósito de Cantonha, Costa (Guimarães), século XI-X a.C., a **Arrecada** orientalizante de Odemira, século VII-VI a.C., o **Phiale** de prata dourada de Lameira Larga (Penamacor), representando o mito de Perseu, século I-II d.C., a **Fíbula** visigótica do Convento de Santa Clara (Beja), século VI-VII d.C., e o **Torques** de Vila Flor (Vila Real), século IV-III a.C. . (ver descrições nas emissões de 1976 “Europa – Artesanato”, 1991/1992 “Ourivesaria Portuguesa – Tesouros Reais”, 2010 “Pedras Preciosas na Arte Sacra em Portugal”).

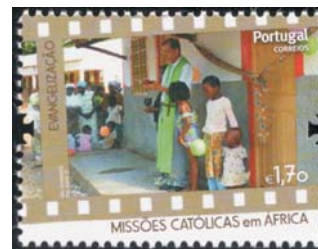
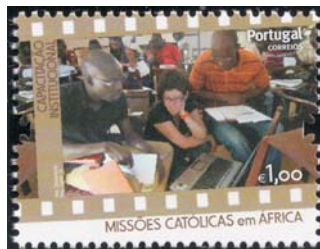
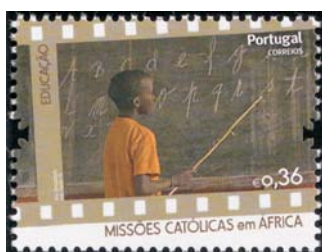
Concepção e texto de Carlos Kullberg



## Portugal

### 2013 – Emissão “Missões Católicas em África”

Desenhos do Atelier Design&etc / Helder Soares com fotos das Missões “Fundação Fé e Cooperação” e “Associação Leigos Missionários da Consolata”, alusivas ao seu trabalho. Impressão a off-set por Cartor sobre papel esmalte, em folhas de 50 selos com denteado 13X13 e “Cruz de Cristo” nos lados verticais. Foram emitidos 155 mil selos da taxa de € 0,36 policromo, 110 mil selos da taxa de € 0,50 policromo, 175 mil selos da taxa de € 0,70 policromo, 115 mil selos da taxa de € 0,80 policromo, 165 mil selos da taxa de € 1,00 policromo, e 140 mil selos da taxa de € 1,70 policromo. Postos em circulação a 19 de Agosto de 2013.



**“MISSÕES CATÓLICAS EM ÁFRICA”** - Ao longo de vários séculos que os Missionários Católicos Portugueses desenvolvem um notório trabalho de evangelização com o objectivo de ajudar o desenvolvimento das populações, dotando-as de melhores condições de vida, de cuidados de saúde, de infra-estruturas e de acesso à educação. As fotos apresentadas na presente emissão de selos documentam na **Educação** imagem de alunos da Escola de Sucotô, Bafatá na Guiné-Bissau em Setembro de 2013; na **Saúde** imagem da Irmã Flora (enfermeira), Diana Antunes (leiga missionária) e utente do Centro de Saúde da Missão (Guiúa) Moçambique, em Junho de 2009; nas **Infraestruturas** imagem de crianças do Jardim Infância Despertar (Bissau), e das Irmãs Franciscanas Hospitaleiras, Guiné-Bissau em Setembro de 2012; no **Desenvolvimento Agrícola**, Atanásio Fernando em Moçambique, Maio de 2012; na **Capacidade Institucional**, Ibraima da Costa, Elisabete Rebola e Sandro Moreira na Guiné-Bissau em Junho de 2012; na **Evangelização**, o Padre Rogélio Alarcon, Ana, Beti, Crianças e mamãs apoiadas pelo Centro Nutricional e Infantil Padre Ariel em Moçambique, Fevereiro de 2013.

Concepção e texto de Carlos Kullberg

## Portugal

### 2013 – Emissão “1000 Anos do Cãnone de Avicena”

Desenhos de Carlos Possolo e impressão a *off-set* pela Imprensa Nacional Casa da Moeda sobre papel esmalte, em folhas de 50 selos com denteado 12X12-1/2. Foram emitidos 140 mil selos da taxa de € 1,40 castanho castanho-claro e preto. Foram igualmente emitidos 50 mil blocos filatélicos apresentando um selo da taxa de € 3,30 castanho castanho-claro e preto. Postos em circulação a 23 de Agosto de 2013.



“**AVICENA**” - Abu `Ali al-Hussain Ibn Abdallah Ibn Sinã, ou Avicena, Médico e Filósofo muculmano, nasceu em 980 na cidade de Afshana (Bukhara no Sul da actual Rússia), e faleceu em 1037 em Hamadan. É filho de Abdullah, muçulmano desde muito cedo, e de uma senhora proveniente de uma pequena cidade de Bukhara. Foi o mais famoso físico, filósofo, enciclopedista, matemático e astrónomo do seu tempo. Recebeu toda a sua educação em Bukhara. Aos dez anos de idade começou a estudar o Alcorão, clássicos Árabes, outras ciências e filosofia grega. Aos dezasseis anos de idade todos os seus interesses foram para a medicina, não se tendo no entanto desligado da filosofia e dos problemas metafísicos Aristotélicos. Um ano mais tarde a sua reputação haveria aumentado no campo da física, tendo tido permissão do rei para frequentar a sua biblioteca que era dotada de livros únicos, escreveu diversos pequenos trabalhos sobre medicina, teologia, geometria. Mais tarde, movido pelo seu amigo Ray escreveu em Hamadan o famoso livro *Al-Qanun fi al-Tibb* (**Cãnone de Medicina**), trabalho dividido por cinco livros (Princípios Gerais, Drogas, Principais Órgãos e Membros do Corpo Humano, Restantes Órgãos e Febres, Estudos sobre Outras Medicinas e demais Anatomia Humana).

Concepção e texto de Carlos Kullberg

## Portugal

### 2013 - Emissão "Prémio Aga Khan para a Arquitectura"

Desenhos de Falk Design e Impressão a *off-set* por Cartor sobre papel esmalte em folhas de 50 selos, com denteado 11-3/4x11-3/4. Foram emitidos 115 mil selos da taxa € 0,80 policromo, e 165 mil selos da taxa de € 1,00 policromo. Foram igualmente emitidos em policromia 50 mil blocos filatélicos com impressão a talhe doce sobre tecido de seda, técnica nunca anteriormente utilizada, apresentando uma gravura com o Castelo de São Jorge e os antigos bairros de Lisboa que o rodeiam, incluindo um selo da taxa de € 3,00. Postos em circulação a 6 de Setembro de 2013.



**"PRÉMIO AGA KHAN PARA A ARQUITECTURA"** - Instituído em 1977, no valor de um milhão de dólares, promove conceitos de construção que correspondam às necessidades e aspirações de comunidades com uma presença muçulmana significativa, e reconhece exemplos de excelência arquitectónica no campo do design contemporâneo, habitação social, preservação histórica e melhoria do meio ambiente. O Prémio 2013 foi atribuído ao restauro do Centro Histórico de Birzeit na Cisjordânia, e entregue à Ministra Palestiniana do Turismo em cerimónia realizada no Castelo de São Jorge, com a presença do líder espiritual Aga Khan e do Presidente Português Cavaco Silva.

Concepção e texto de Carlos Kullberg



## Portugal

### 2013 – Emissão “A Arte de Joana Vasconcelos”

Desenhos do Atelier Folk Design e fotos de Daniel Malhão. Impressão a *off-set* por Cartor sobre papel esmalte, em folhas de 50 selos com denteado 13X13 e “Cruz de Cristo” nos lados horizontais. Foram emitidos 110 mil selos da taxa de € 0,50 carmim e cinzento, e 115 mil selos da taxa de € 0,80 cinzento. Postos em circulação a 16 de Setembro de 2013.



“**A ARTE DE JOANA VASCONCELOS**” - Natural de Paris (1971), Joana Vasconcelos vive e trabalha em Lisboa. A sua arte criativa assenta na apropriação, descontextualização e subversão de objectos pré-existentes e realidades do quotidiano. Podem ser exemplos da sua inigualável obra, o **Coração Independente Vermelho** pacientemente preenchido por talheres de plástico vermelho, suspenso que executa um movimento rotativo circular, evocativo dos ciclos da vida e do eterno, acompanhado pelo som de três expressivos fados interpretados por Amália Rodrigues. A **Cinderela** assume a forma de uma elegante sandália de salto alto, cuja escala ampliada resulta do uso de painéis e respectivas tampas.

Concepção e texto de Carlos Kullberg

## Portugal

### 2013 – Emissão “Apicultura - Continente”

Desenhos de Pedro Ferreira com fotos de Manuel Moniz da Ponte e Paulo Henrique Silva. Impressão a *off-set* por Cartor sobre papel esmalte, em folhas de 50 selos com denteado 13X13 e “Cruz de Cristo” nos lados verticais. Foram emitidos 145 mil selos da taxa de € 0,36 policromo, 185 mil selos da taxa de € 0,70 policromo, 110 mil selos da taxa de € 0,80 policromo, e 145 mil selos da taxa de € 1,70 policromo. Foram igualmente emitidos em policromia 50 mil blocos filatéticos apresentando um selo da taxa de € 1,70 (diferente desenho) e 50 mil blocos filatéticos apresentando um selo da taxa de € 1,90. Postos em circulação a 9 de Outubro de 2013.



**“APICULTURA – CONTINENTE”** – Conhecida como a caça de mel, a apicultura é uma das mais antigas actividades do Homem, sendo ainda hoje praticada em algumas regiões do Mundo, incluindo a Península Ibérica. Foram encontrados em todos os continentes vestígios arqueológicos que sustentam a forte relação entre o Homem e a espécie *Apis mellifera*, onde especialmente na Península Ibérica encontramos os mais antigos vestígios desta relação, em pinturas rupestres datadas de há oito mil anos. A apicultura e os seus produtos, entre os quais se destaca o mel, acompanham o povo português praticamente desde a fundação da nacionalidade.

Concepção e texto de Carlos Kullberg

# Portugal

2013 – Emissão “Apicultura - Continente”



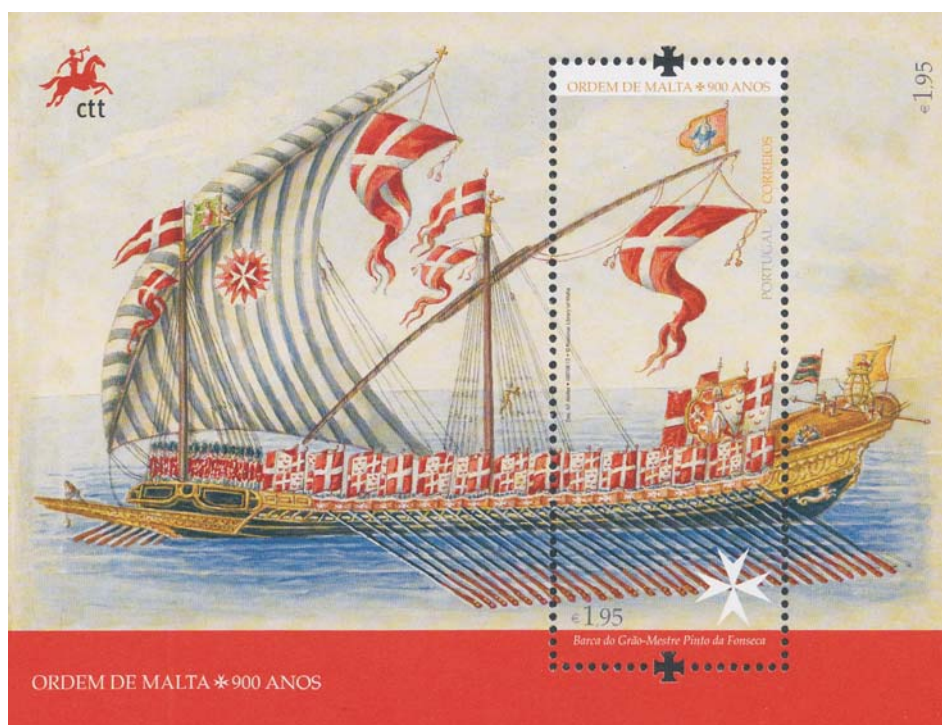
Concepção e texto de Carlos Kullberg



## Portugal

### 2013 – Emissão “900 Anos da Ordem de Malta”

Desenhos do A F Atelier e impressão a *off-set* por Cartor sobre papel esmalte, em folhas de 50 selos com denteado 13X13 e “Cruz de Cristo” nos lados horizontais. Foram emitidos 155 mil selos da taxa de € 0,36 policromo (Grão-Mestre Afonso de Portugal), 175 mil selos da taxa de € 0,70 policromo (Grão-Mestre Luís Mendes de Vasconcelos), 115 mil selos da taxa de € 0,80 policromo (Grão-Mestre António Manoel de Vilhena), e 165 mil selos da taxa de € 1,00 policromo (Grão-Mestre Manuel Pinto da Fonseca). Foram igualmente emitidos em policromia 50 mil blocos filatélicos apresentando um selo da taxa de € 1,95 (Barca do Grão-Mestre Pinto da Fonseca). Postos em circulação a 27 de Setembro de 2013.



**“ORDEM DE MALTA”** – Criada em 15 de Fevereiro de 1113 pela bula papal do Papa Pascoal II, foi originalmente denominada Ordem de São João Baptista. Desde a sua fundação a Ordem de Malta tem por missão defender a fé cristã e apoiar os mais desfavorecidos, pobres e doentes sem fazer qualquer distinção entre raças ou condição social. Considerado um Estado à luz do Direito Internacional, embora sem território, conta actualmente com 14.000 Membros e 90.000 Voluntários espalhados pelos 5 continentes. Em Portugal está representada na nossa sociedade através da Assembleia dos Cavaleiros Portugueses da Ordem Soberana e Militar de Malta, fundada em 1899.

Concepção e texto de Carlos Kullberg

## Portugal

### 2013 – Emissão “Apicultura - Açores”

Desenhos de Pedro Ferreira com fotos de Manuel Moniz da Ponte e Paulo Henrique Silva. Impressão a *offset* por Cartor sobre papel esmalte, em folhas de 50 selos com denteado 13X13 e “Cruz de Cristo” nos lados verticais. Foram emitidos 145 mil selos da taxa de € 0,36 policromo, 185 mil selos da taxa de € 0,70 policromo, 110 mil selos da taxa de € 0,80 policromo, e 145 mil selos da taxa de € 1,70 policromo. Foram igualmente emitidos em policromia 50 mil blocos filatélicos apresentando um selo da taxa de € 1,70 (diferente desenho) e 50 mil blocos filatélicos apresentando um selo da taxa de € 1,90. Postos em circulação a 9 de Outubro de 2013.



**“APICULTURA - AÇORES”** - As abelhas foram introduzidas nos Açores por padres de diferentes ordens religiosas, que vieram para o arquipélago em meados do século XV, missionários que haviam constatado a existência das boas condições climáticas e da grande diversidade de flora melífera, constituída quer por espécies da floresta endémica, quer por outras espécies de plantas cultivadas e outras que compunham as pastagens naturais com predomínio do trevo branco, muito contribuindo todas elas para a produção de mel e cera de alta qualidade. A apicultura é actualmente nos Açores, uma importante actividade agrícola que além dos produtos que resultam da exploração das abelhas (mel, cera, pólen, geleia real), contribui para a protecção do ambiente e para melhorar as produções agrícolas e florestais, através da importante acção polinizadora das abelhas produtoras de mel. (ver descrições na emissão de 2013 “Apicultura – Madeira”).

Concepção e texto de Carlos Kullberg

# Portugal

2013 – Emissão “Apicultura - Açores”



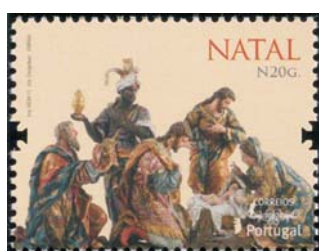
Concepção e texto de Carlos Kullberg



## Portugal

### 2013 – Emissão “Natal”

Desenhos de Design & etc / Elizabete Fonseca e impressão a *off-set* pela Imprensa Nacional Casa da Moeda sobre papel esmalte, em folhas de 50 selos com denteado 13X13 e “Cruz de Cristo” nos lados verticais. Foram emitidos 155 mil selos com taxa de N20g policromo (Presépio do século XVIII em barro), 150 mil selos da taxa de € 0,50 policromo (Presépio do século XX em barro), 590 mil selos da taxa de € 0,60 policromo (Presépio do século XX em barro), 175 mil selos da taxa de € 0,70 policromo (Presépio do século XVIII em madeira), 115 mil selos da taxa de € 0,80 policromo (Presépio do século XVIII/XX em madeira), 140 mil selos da taxa de € 1,70 (óleo do século XVI sobre cobre) e 30 mil selos da emissão da taxa de € 0,80 com o logo “Ano da Fé 2012/2013 – No Respeito de todas as Crenças”. Postos em circulação a 9 de Outubro de 2013.



“**NATAL**” – A tradição do presépio tem a sua origem no século XIII em Grécio Itália, quando São Francisco de Assis recria este espólio bíblico com a mesma simplicidade e modéstia do local onde Jesus nasceu e das pessoas que lhe deram as boas-vindas, reforçando a humildade do ideal cristão. (ver descrições nas emissões “Natal” dos anos 1974, 1977, 1981, 1985, 1987, 2004 e 2009)

Concepção e texto de Carlos Kullberg

## Portugal

### 2013 – "Emissão "Correio Escolar"

Desenhos de Design & etc / Túlio Coelho e impressão a *off-set* pela Imprensa Nacional Casa da Moeda sobre papel esmalte, em folhas de 50 selos com denteado 13X13 e "Cruz de Cristo" nos lados verticais. Foram emitidos 155 mil selos com taxa de N20g policromo, e 115 mil selos da com taxa taxa de I20g. Postos em circulação a 9 de Outubro de 2013.



**"CORREIO ESCOLAR"** – Com o intuito de elevar os níveis de literacia dos portugueses, os CTT de Portugal associaram-se, em 2012, ao Plano Nacional de Leitura (PNL), uma iniciativa do Ministério de Educação em articulação com a Secretaria de Estado da Cultura e o Gabinete do Ministério dos Assuntos Parlamentares, e criaram o programa "Onde te leva a imaginação?". Este ano, na 7ª edição deste programa, as escolas do país foram convidadas a participar em várias iniciativas, sob o tema "Imagina a Grande Máquina dos Correios – As profissões dos CTT". O Júri, constituído por membros dos CTT e do PNL, avaliou os trabalhos dos concorrentes segundo critérios pré-estabelecidos baseados na qualidade estética e na criatividade revelada pelos participantes, tendo premiado um desenho por cada grau de ensino: Pré-escolar e 1º e 2º ciclo do Ensino Básico. (ver descrições nas emissões "Correio Escolar" dos anos 2006/2012).

Concepção e texto de Carlos Kullberg

