

# SYRIE

## Occupation française

1919 : Timbres de France surchargés sur 2 lignes "T.E.O." + valeur

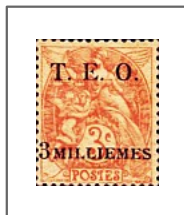
Type Blanc



1



2



3

Type Semeuse



4



5



6



7

Type Merson



8



9



10

1919 : Timbres du Levant (Blanc, Mouchon et Merson) surchargés "T.E.O." + valeur

Blanc



11

Blanc



12

Blanc



13

Mouchon



14

Blanc



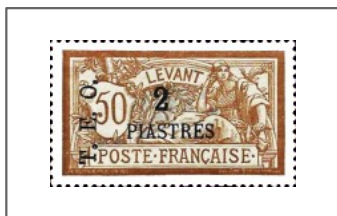
15

Mouchon



16

Merson



17



18



19



20

# SYRIE

## Occupation française

1920 : Timbres de France surchargés "O.M.F. Syrie" + valeur en millièmes

O.M.F. En chiffres maigres



21



22



23



24

O.M.F. En chiffres gras



25



26



27



28



29



30

1920 : Timbres de France surchargés "O.M.F. Syrie" + valeur

Valeur en "centimes"



31



32



33

Valeur en piastres



34



35



36



37



38



39

# SYRIE

## Occupation française

1920 : Timbres de France surchargés "O.M.F. Syrie" + valeur

Valeur en piastres



40



41



42



43



44

Valeur en "centièmes"



45



46



47

1920 : Mêmes types avec un fleuron noir



48A



49A



50A



51A



52A



53A



54A



55A



56A

# SYRIE

## Occupation française

1920 : Mêmes types avec un fleuron rouge



48B



49B



50B



51B



52B



53B



54B



55B



56B

1920-1922 : Timbres de France surchargés "O.M.F. Syrie" + valeur en "CENTIEMES" et "PIASTRES"



57



58



59



60



61



62



63



64



65



66



67

# SYRIE

## Occupation française

1920-1922 : Timbres au même type, surcharge sur 3 lignes



68



69



70



71



72



73

1921 : Timbres du royaume de Syrie, surcharge 4 lignes



74



75



76



77



78



79



80



81



82

1922-1923 : Timbres de France surchargés en "CENTIEMES" et "PIASTRES"



83



84



85



86



87

# SYRIE

## Mandat français

1923 : Timbres de France surchargés "Syrie Grand Liban" + Valeur en "CENTIEMES" et "PIASTRES"



88



89



90



91



92



93



94



95



96



97



98



99



100



101



102

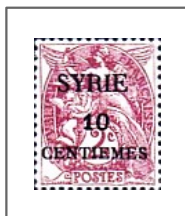


103



104

1924 : Timbres de France surchargés "SYRIE" + Valeur en "CENTIEMES" et "PIASTRES"



105



106



107



108



109



110



111



112



113



119



120



121

# SYRIE

## Mandat français

1924 : Timbres de France surchargés "SYRIE" + Valeur en "CENTIEMES" et "PIASTRES"



114



115



116



117



118

1924 : Timbres de France de 1924 (jeux olympiques) surchargés "SYRIE" + valeur



122



124



125



123

1924-1925 : Timbres de France, surcharge bilingue



126



127



128



129



130



131



132



133



134



138



139

# SYRIE

## Mandat français

1924-1925 : Timbres de France, surcharge bilingue

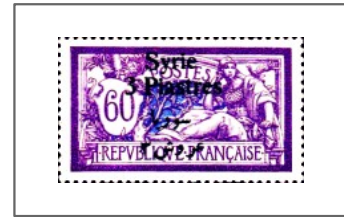
### Type Merson



135



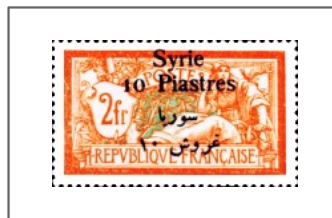
136



137



140



141



142

### Type Pasteur



143



144



145



146



147



148

### Types des Jeux Olympiques



149



151



152



150

### Type Ronsard



153



# SYRIE

## Mandat français

1925 : Sites divers

Hama



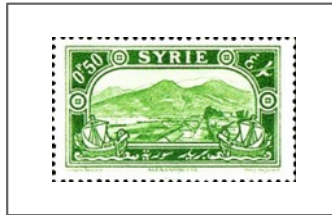
154

Merkab



155

Alexandrette



156

Hama



157

Damas

Port de Lattaquié



159



158

Damas



160

Palmyre



161

Kalat Yamoun



162

Pont de Daphné



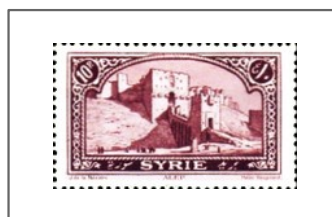
163

Alep



164

Alep



165

Palmyre



166

# SYRIE

## Mandat français

1926 : Surtaxe au profit des réfugiés du Djebel Druze  
surcharge bilingue "Secours aux réfugiés" + valeur



167



168



170



169



171



172



173



174



175



176



177



178

# SYRIE

## Mandat français

1926 : Timbres de la série courante surchargés de nouvelles valeurs



179



180



181



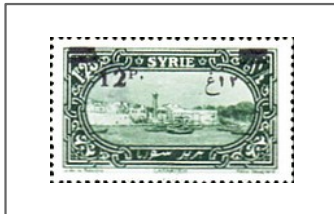
182



183



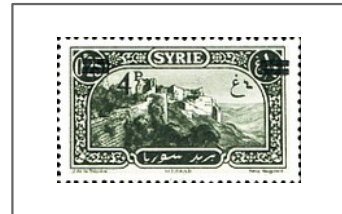
Surcharge maigre



185



186



187

1928 : Timbres de la série courante surchargés de nouvelles valeurs (carmin)



188



189



190



191

1930 : Surcharge en noir



199

# SYRIE

## Mandat français

1929 : Timbres courants surchargés "EXPOSITION INDUSTRIELLE DAMAS 1929"



192



193



194



195



196



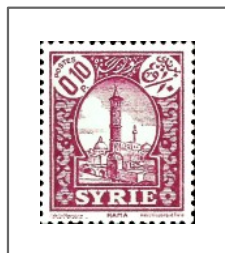
197



198

1930-1936 : Sites divers, nouveaux types

Hama



200

Alep



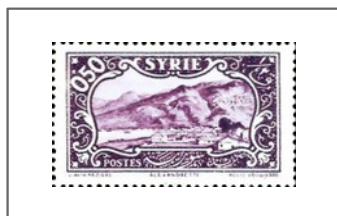
201

Hama



202

Alexandrette



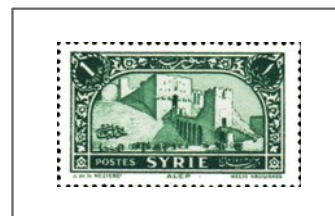
203

Homs



203A

Alep



204

Alep



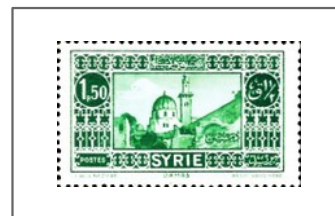
204A

Damas



205

Damas



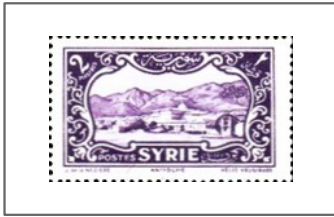
205A

# SYRIE

## Mandat français

1930-1936 : Sites divers (suite)

Antioche



206

Bosra



207

Palais Azem à Damas



208

Homs



209

Sednaya



210

Alep



211

Antioche



212

Hama



213

Saint-Siméon



214

Palmyre



215

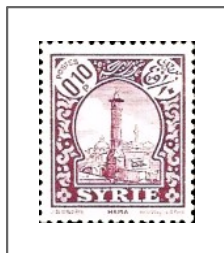
Damas



216

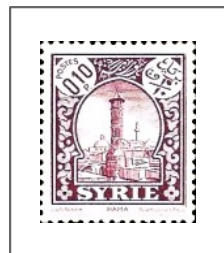
1932-1935 : Sites divers, mêmes types, impression plus nette

Hama type I



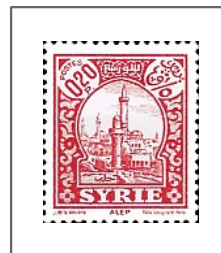
217

Hama type II



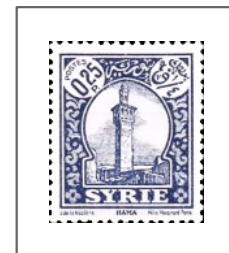
218

Alep



219

Hama



220



I



II

# République Syrienne

## Mandat français

1934 : Proclamation de la république

Le parlement de Damas



221



222



223



224



225

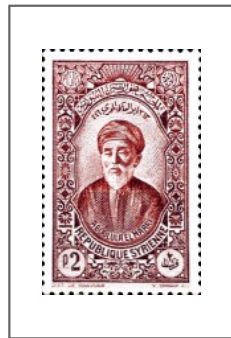
Aboulula el Maari



226



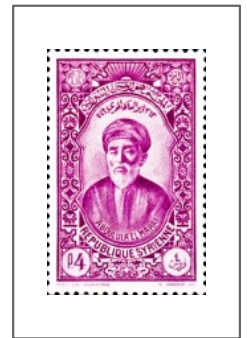
227



228



229



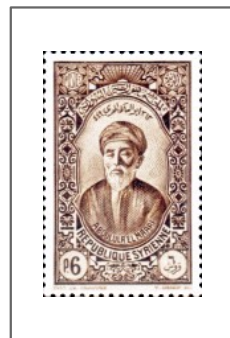
230



231



232



233



234

Ali Bey el Abed



235



236



237

Saladin



238



239

# République Syrienne

## Mandat français

1936 : timbres antérieurs surcharge bilingue "1936 FOIRE DE DAMAS"



239A



239B



239C



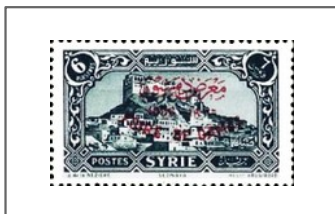
239D



239E



239F



239G



239H



239K

1938 : timbres antérieurs surcharge bilingue de nouvelles valeurs



240



241



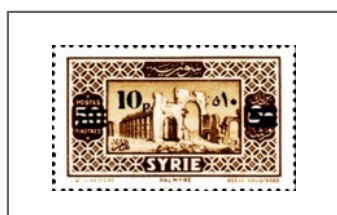
242



243



244



245



246

# République Syrienne

## Mandat français

1938-1942 : Président Attassi



246A



247



248

1940 : Sites et édifices divers

Ruines de Palmyre



249

Musée de Damas



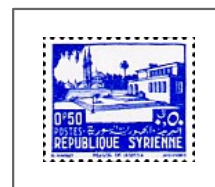
250



251



252



253

Hôtel à Bloudan



254



255



256

Kasr el Heir



257



258



259



# République Syrienne

## Mandat français

1942 : Anniversaire de l'indépendance, Président Taj Eddin el Hassani



260



261



262



264



265



263

1944 : Proclamation de l'unité, carte et Président Taj Eddin



266



267



268



269



270

1944 : Décès du Président, mêmes timbres avec encadrement noir



271



272



273



274



275

# République Syrienne

## Mandat français

1944 : Congrès philosophique, surcharge en caractères arabes dans un ovale



276



277

1945 : Président Kouatly



278



279



280



281



282



283

1945 : Timbres fiscaux avec surcharge bilingue "POSTE SYRIE"



284



285



286



287



288



289

# République Syrienne

## Mandat français

1945 : Timbres de mêmes types surchargés de caractères arabes



290



291



292

1945 : Surtaxe obligatoire au profit de l'armée, mêmes types, surcharge en arabe



293



294



295



296

# SYRIE

## Occupation française

### Poste aérienne

1920-21 : Timbres-poste de 1920-22 surchargés "POSTE PAR AVION" en violet



1



2



4



3



5



6

1921 : Timbres-poste de 1920-22, surcharge "AVION" verticale à droite



7



8



9

1922 : Timbres Merson de France, surcharge "Poste par avion O.M.F. Syrie" + valeur en piastres



10



11



12



13

# SYRIE

## Mandat français

### Poste aérienne

1923 : Timbres Merson de France, surcharge "Poste par avion Syrie-Grand Liban" + valeur en piastres



14



15



16



17

1924 : Timbres Merson de France, surcharge "Poste par avion SYRIE" + valeur en piastres



18



19



20

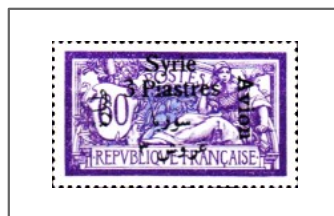


21

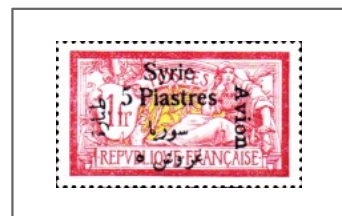
1924 : Timbres Merson de France, surcharge bilingue "Syrie" + valeur en piastres et "Avion" à la verticale



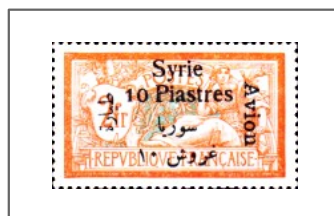
22



23



24



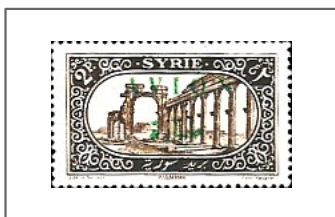
25

# SYRIE

## Mandat français

### Poste aérienne

1925 : Timbres-poste de 1925, surcharge bilingue verte "AVION"



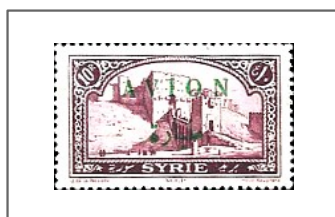
26



27



28



29

1925 : Timbres-poste de 1925, surcharge carmin d'une silhouette d'avion



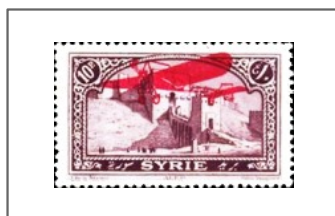
30



31



32



33

1926 : Timbres-poste de 1925, surcharge carmin d'une silhouette d'avion et "Secours aux réfugiés"



34



35



36



37

# SYRIE

## Mandat français

### Poste aérienne

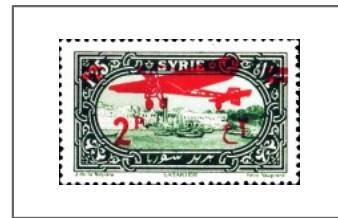
1929-1930 : Timbres postes de 1925 avec silhouette d'avion



38



39



40



41



42

1929 : Timbres précédents, surcharge bilingue "EXPOSITION INDUSTRIELLE DAMAS 1929"



43



44



45



46



47



48



49

# SYRIE

## Mandat français

### Poste aérienne

1931-1933 : Avion survolant des paysages divers dans un même cadre

Homs



50

Homs



50A

Damas



51

L'Euphrate



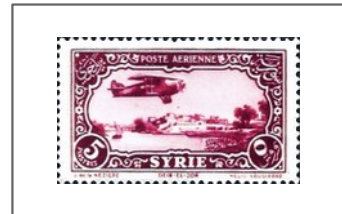
52

Palmyre



53

Deir el Zor



54

Damas



55

Citadelle d'Alep



56

Hama



57

Zebdani



58

Télébissé



59



# République Syrienne

## Mandat français

### Poste aérienne

1934 : Proclamation de la république, avion survolant Bloudan



60



61



62



63



64



65



66



67



68



69

1936 : Timbres PA de 1931-33, surcharge bilingue "1936 FOIRE DE DAMAS"



69A



69B



69C



69D



69E

# République Syrienne

## Mandat français

### Poste aérienne

1937 : Exposition internationale de Paris



70



71



72



73



74



75



76



77

1937 : Vues d'Alep et de Damas



78



79



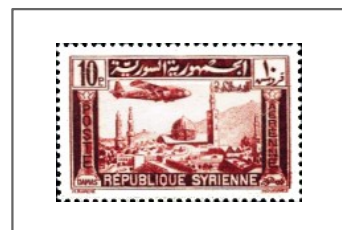
80



81



82



83



84



85

# République Syrienne

## Mandat français

### Poste aérienne

1938 : 10<sup>e</sup> anniversaire de la première liaison aéropostale France-Syrie



86

1940 : Pont de Deir el Zor



87



88



89



90



91



92



93

1942 : Président  
Taj Eddin el Hassani

1942 : Anniversaire de l'indépendance



94



95



96

# République Syrienne

## Mandat français

### Poste aérienne

1944 : Proclamation de l'unité



97



98



99



100

1944 : Décès du Président, mêmes timbres avec encadrement noir



101



102



103



104

1944 : Président Koualty



105



106

1944 : Congrès philosophique de Damas, surcharge de caractères arabes dans un ovale



112



114



113

# République Syrienne

## Mandat français

### Poste aérienne

1944 : Congrès des avocats, surcharge d'une balance symbolique



107



108



109



111



110

1945 : Président Kouatly



115



116



117



118



119



120



121

# SYRIE

## Occupation française

### Timbres-taxé

1920 : Timbres-poste du Levant français surchargés "O.M.F. Syrie Ch. Taxe" + valeur en piastre(s)



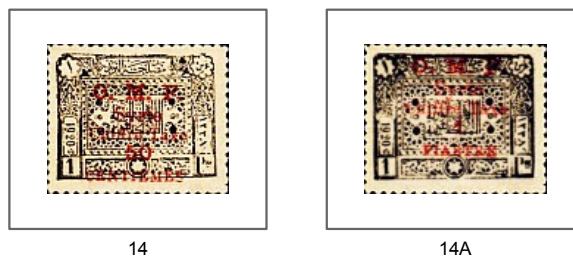
1920 : Timbres-taxé français type Duval surchargés "O.M.F. Syrie" + valeur en piastre(s)



1921 : Timbres-taxé français type Duval surchargés "O.M.F. Syrie" + valeur en centièmes ou piastre(s)



1921 : Timbres-taxé du royaume de Syrie, surchargés "O.M.F. Syrie Chiffre Taxe" + valeur en piastre(s)



1921 : Timbres-poste du royaume de Syrie, surchargés "O.M.F. Syrie" + TAXE verticalement et valeur en piastre(s)



# SYRIE

## Mandat français

### Timbres-taxe

1923 : Timbres-taxe français type Duval surchargés "Syrie Grand Liban" + valeur en piastre(s)



17



18



19



20



21

1924 : Timbres-taxe français type Duval surchargés "SYRIE" + valeur en piastre(s)



22



23



24



25



26

1924 : Timbres-taxe français type Duval, surcharge bilingue "Syrie" + valeur en piastre(s)



27



28



29



30



31

1925-1931 : Sites et monuments de Syrie

Antioche

Hama



32



33

Tartous



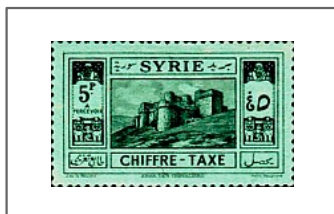
34

Banias



35

Le Krak des Chevaliers



36

Ornement



37

Bas-relief



38

# SYRIE

## Mandat français

### Bloc-feuillet

1938 : 10<sup>e</sup> anniversaire de la première liaison aéro postale France-Syrie



BF1



# SYRIE

## Mandat français

### Bloc-feuillet

1942 : Proclamation de l'indépendance

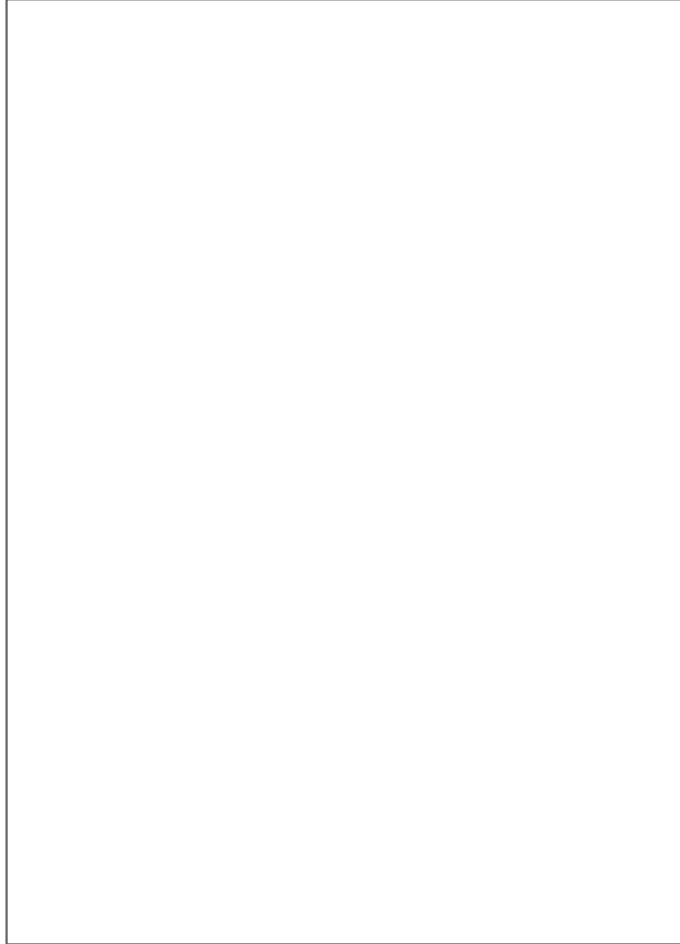


BF2

**SYRIE**

**Mandat français**

**Bloc-feuillet**

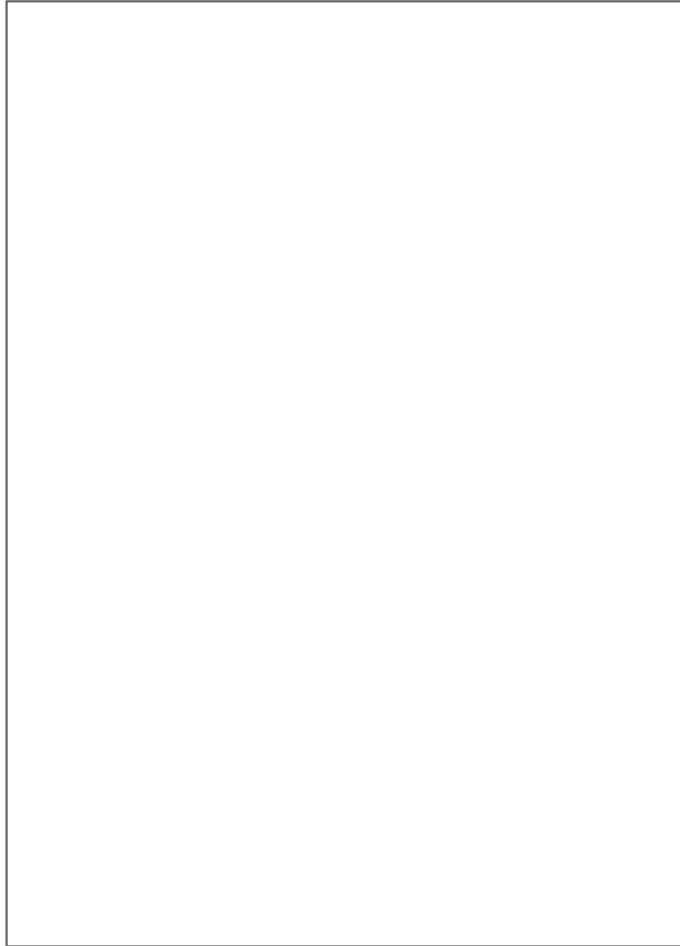


2A

**SYRIE**

**Mandat français**

**Bloc-feuillet**

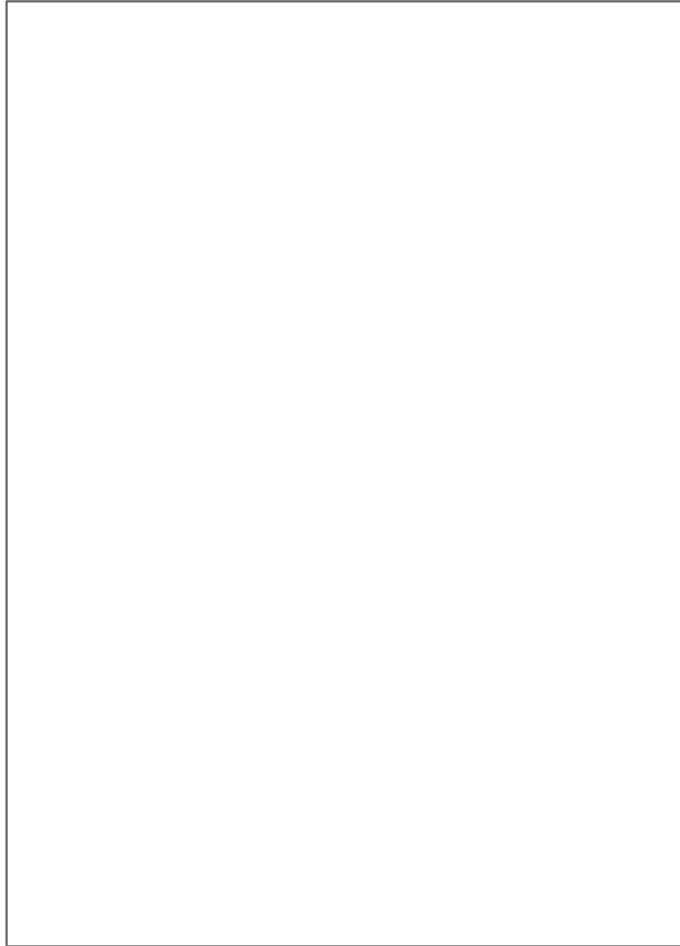


2B

**SYRIE**

**Mandat français**

**Bloc-feuillet**

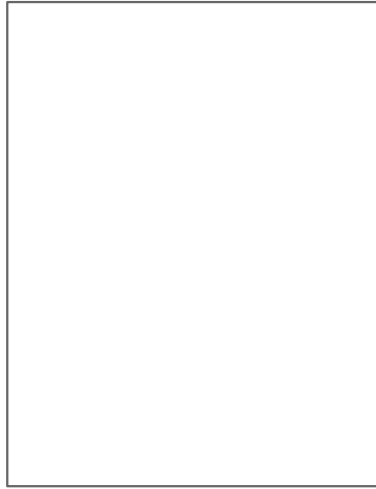


2C

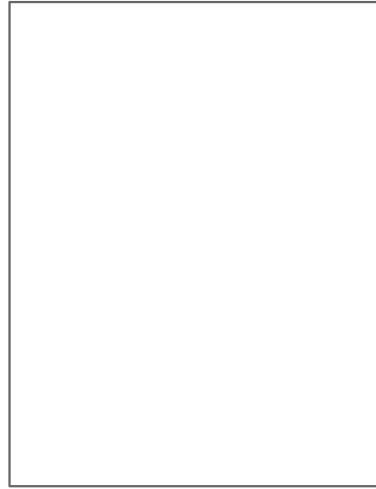
# SYRIE

Mandat français

Bloc-feuillet



3

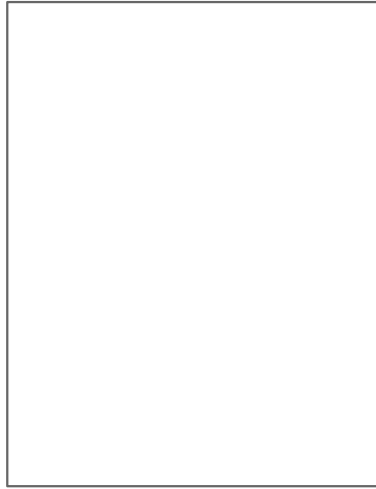


4

# SYRIE

Mandat français

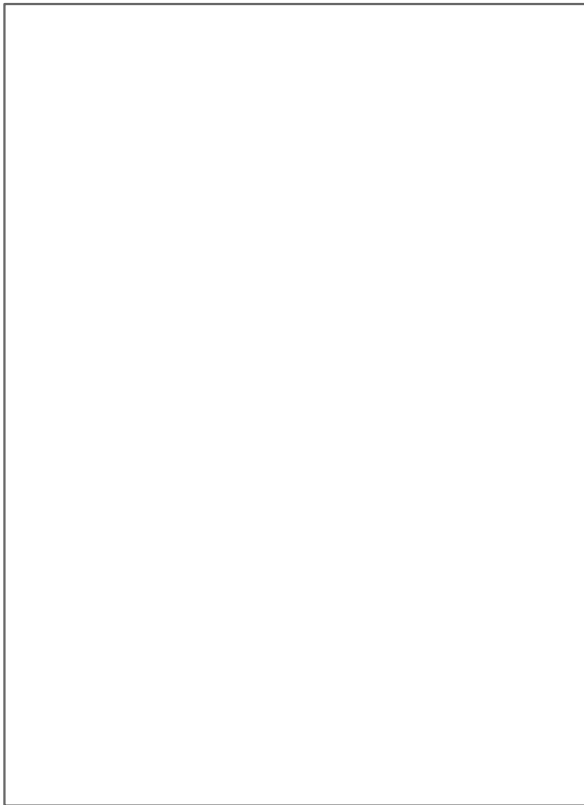
Bloc-feuillet



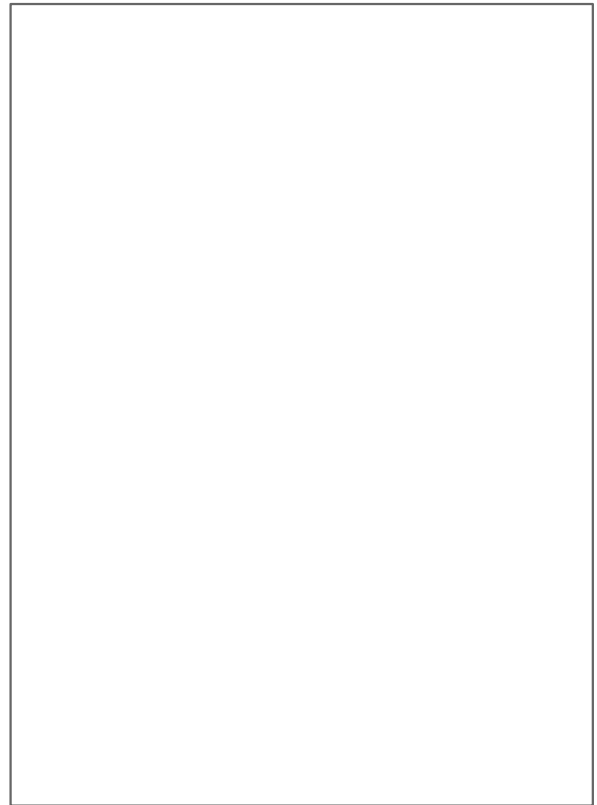
3



4



5

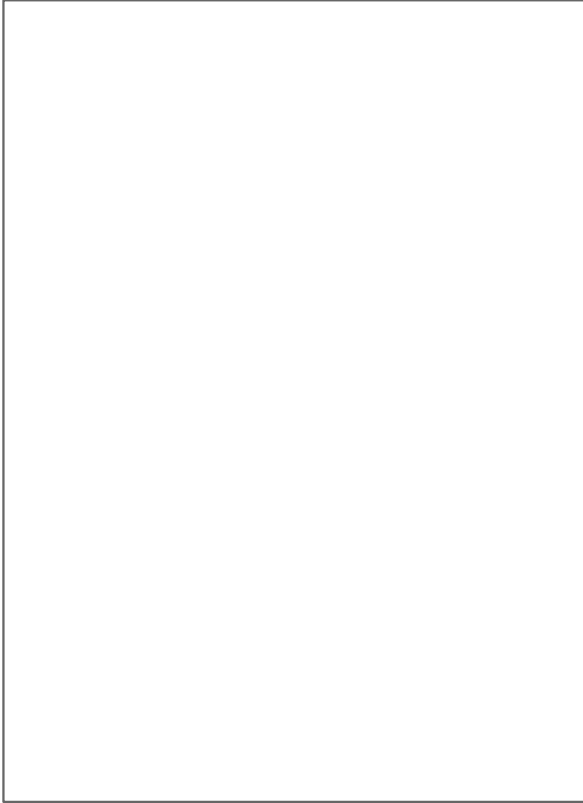


6

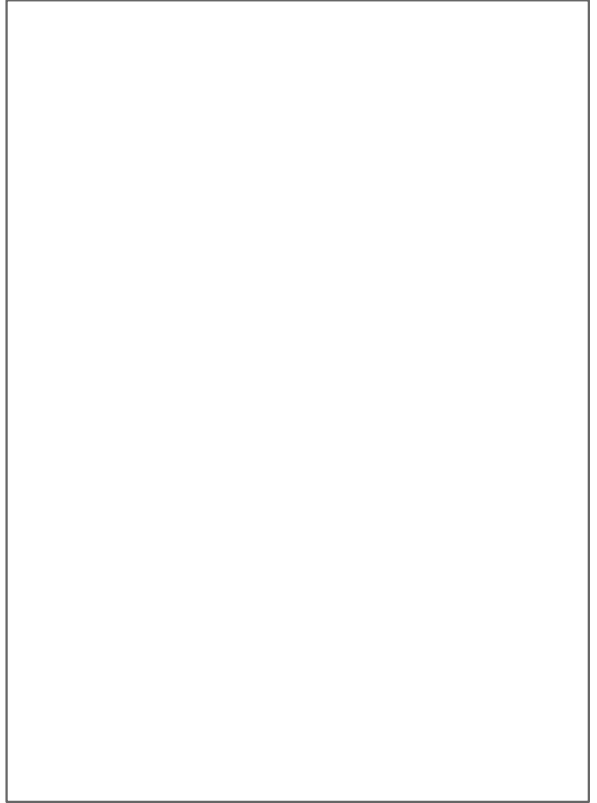
# SYRIE

Mandat français

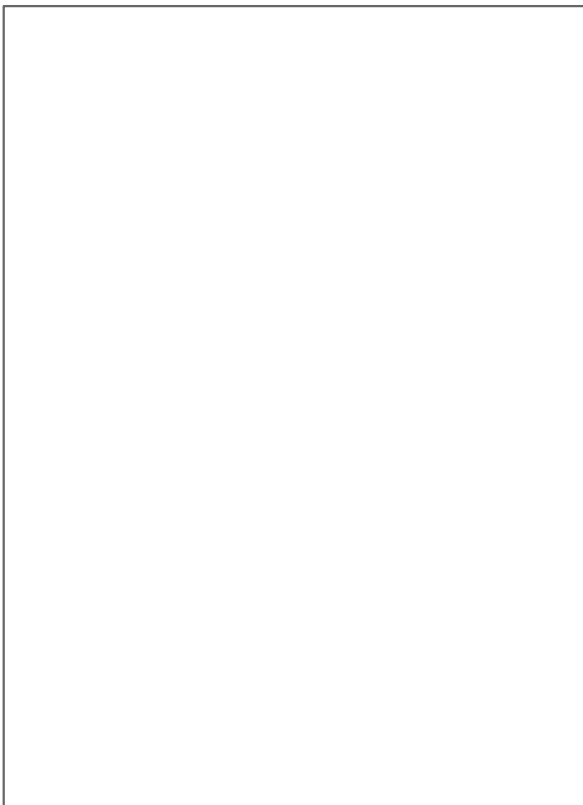
Bloc-feuille



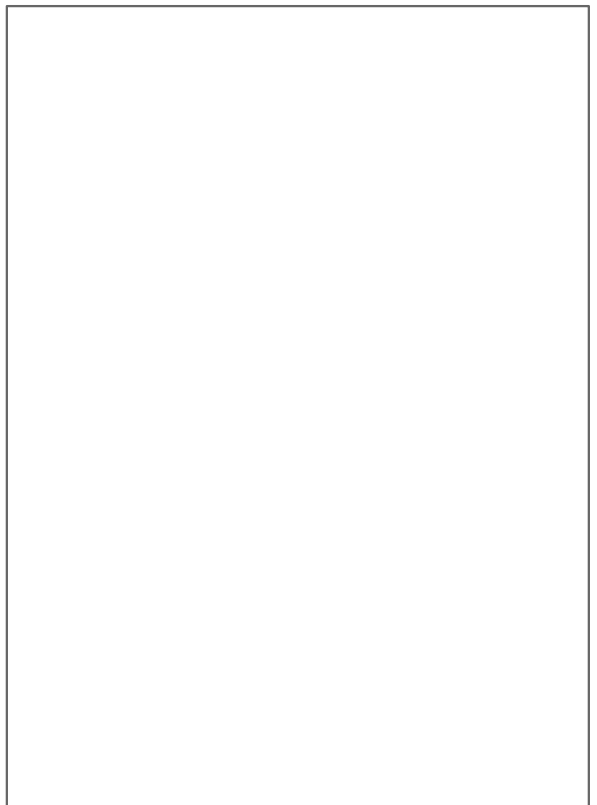
7



8



9

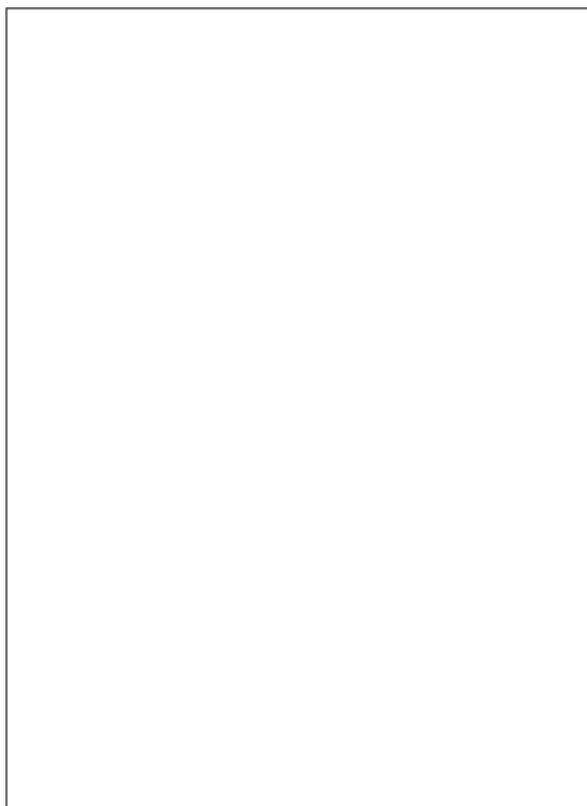


9A

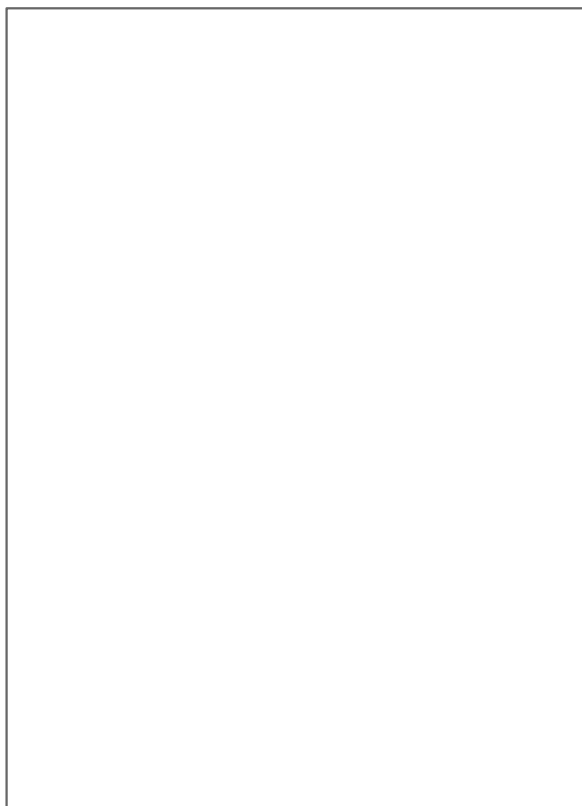
# SYRIE

Mandat français

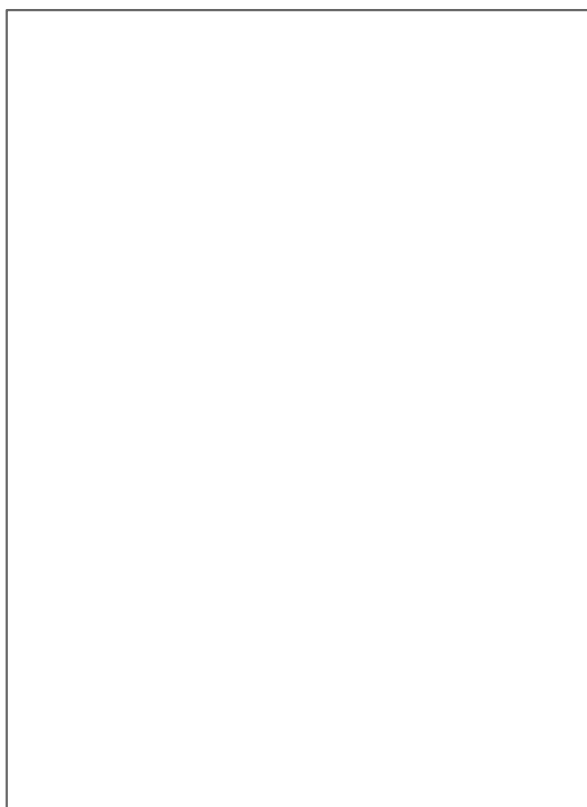
Bloc-feuillet



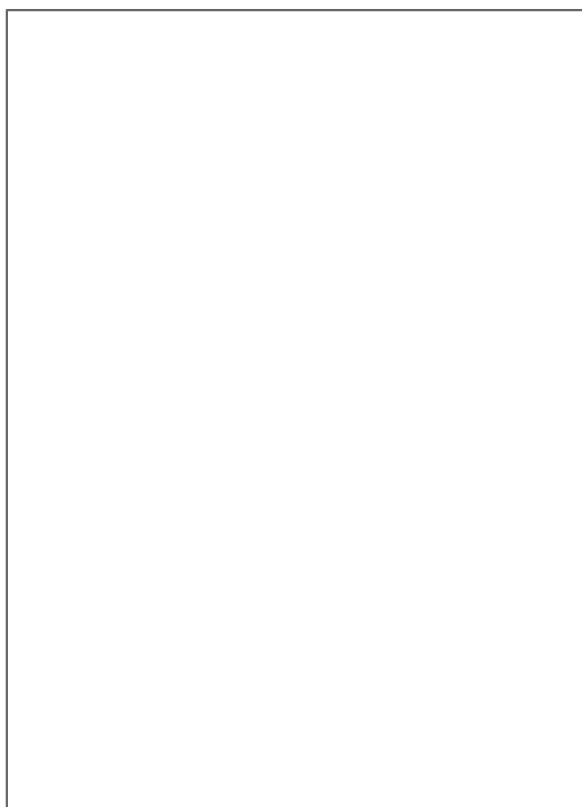
10



11



12



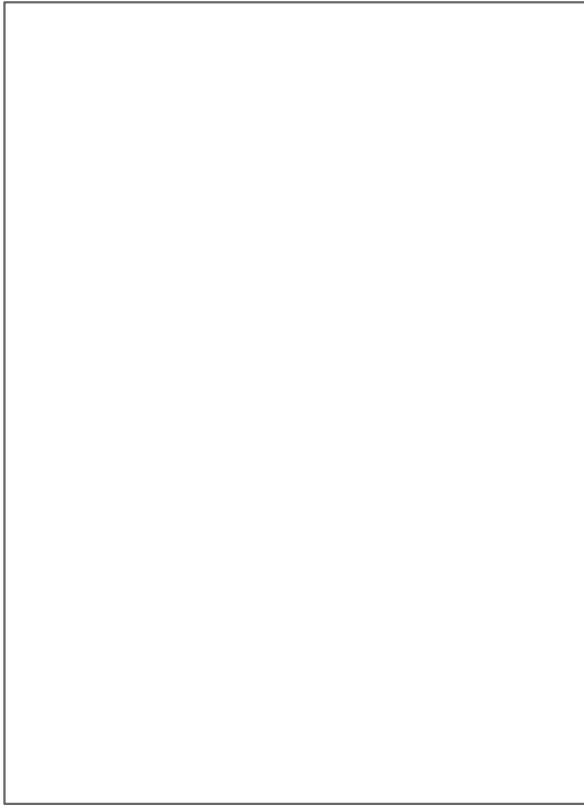
13



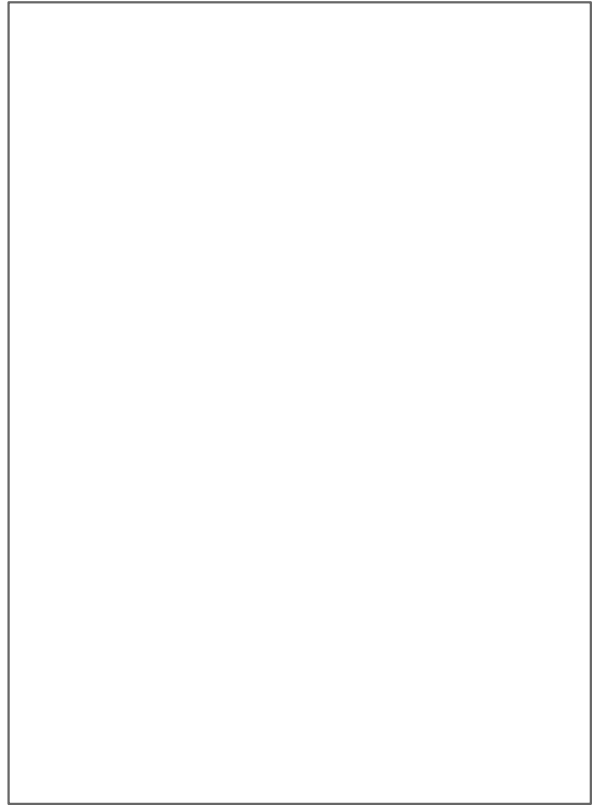
# SYRIE

Mandat français

Bloc-feuillet



14



15



16

# Timbres des colonies françaises

## SYRIE

Occupation française (1919-23)

Mandat français (1924-45)

République Syrienne (1934-45)

# SYRIE

Occupation française

**République Syrienne**

**Mandat français**

# SYRIE