



Nouveautés à découvrir : série des Métiers d'Art, le **Dinandier**. / économiste et homme politique, prix Nobel de la Paix en 1901, **Frédéric PASSY** 1822-1912. / héros du Manga, **NARUTO**, le petit ninja / pionnière de l'informatique, **Ada LOVELACE** 1815-1852. / les lacs de la Forêt d'Orient (10-Aube) / Croix-Rouge française et le **Droit International Humanitaire**. / patrimoine de Mende (48-Lozère) / les expos et informations diverses...

3 octobre 2022 : **Série des Métiers d'Art : le Dinandier, un ouvrier faisant de la chaudronnerie d'art, avec des feuilles de métal.**

La **dinanderie** remonte au **XIV^e siècle** et à l'époque du **Moyen-âge**, c'est l'art de transformer des feuilles de métal en objet utilitaire ou décoratif. Pour ce faire, plusieurs opérations sont menées par l'artisan **dinandier**, des opérations de précision qui font de ce métier un mariage parfait entre l'habileté, la minutie, le sens artistique et la connaissance technique du travail du métal. Le **dinandier** fabrique des objets utilitaires et décoratifs par martelage à partir d'une feuille de cuivre, d'étain ou de fer-blanc. Il fabriquait notamment les casseroles ou des fontaines en cuivre comme en Auvergne, ou encore des moules. Ce nom est issu de "Dinant" (en Belgique), où la tradition du travail du cuivre remonte au **XII^e siècle**, durant l'Âge de bronze. Des ouvrages en **cuivre rouge** et en **cuivre jaune** (laiton) y étaient essentiellement produits pour répondre aux besoins de la population. A l'époque, l'artisan **dinandier** réalisait notamment des objets destinés à l'art de la table. Le travail d'autres métaux a vu ensuite le jour comme l'argent, l'étain, le maillechort (alliage de cuivre, de nickel et de zinc) et même l'or. Les productions se diversifièrent, avec les objets d'art décoratifs et les objets religieux.



Conçu par : **Elsa CATELIN**

Fiche technique : 03/10/2022 - réf. 11 22 023 - Série : les "Métiers d'Art" le dinandier, ou l'aristocratie de la chaudronnerie.

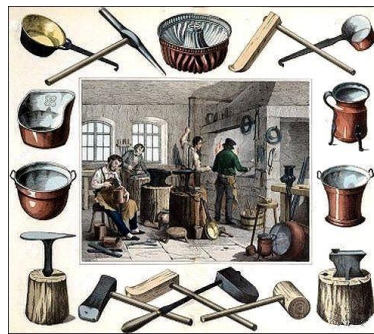
Conception graphique et gravure : **Elsa CATELIN** - d'après photos : de **Simon Charbonnier** (dinandier d'art orfèvre) - Impression : Taille-Douce - Support : Papier gommé - Format feuillet : H 185 x 143 mm - Format TP : C 40,85 x 40,85 mm (37 x 37) - Dentelé : 13 x 13 Couleur : Polychromie - Faciale : 1,65 € - Lettre Internationale, jusqu'à 20g. - Europe et Monde Barres phosphorescentes : 2 - Présentation : 12 TP / feuillet, avec marges illustrées. Tirage : 480 000 (40 000 feuillets à 19,80 € / feuillet).

Visuel du TP : le façonnage artistique d'un pichet en étain (art de la table), une réalisation de l'atelier du dinandier **Simon Charbonnier**. **Contour du feuillet** : Outillage de dinandier : marteaux, chevalet, enclumes, bigornes diverses, tasseur fer à cheval, tas pour enclumes, double tas réversible, champignon, tasseur et boule coudeée, recingle, etc...



Simon Charbonnier, Dinandier d'Art et Orfèvre.

Du fait de la description de cette activité d'artisan, on assimile souvent le travail de l'artisan dinandier à celui du chaudronnier, étant donné que les deux professions utilisent la feuille de métal comme matière première. Cependant, la réelle différence réside dans le fait que la dinanderie résulte d'un travail artistique et esthétique qui consiste principalement à sublimer des articles par des décors d'une extrême finesse. On dit souvent que la dinanderie est la partie plus noble et artistique du métier de la chaudronnerie. Les étapes de fabrication sont à quelques détails près les mêmes. Le dinandier commence par l'étape du traçage et de la découpe du flan. Il s'agit d'un disque de métal dont l'épaisseur et la taille détermineront la tenue et le rendu final de l'objet à réaliser. Une fois fait, le professionnel réalise le martelage qui consiste à battre le métal avec un marteau. Le but est de réaliser la mise en forme de l'objet et cela en passant par diverses techniques : le roulage, l'emboutissage ou encore la retraite. Chaque opération peut être entrecoupée par un traitement thermique consistant à chauffer le métal afin de supprimer l'écrasement. En d'autres termes, grâce à la chaleur, le matériau perd de sa dureté et devient ainsi plus souple et facile à déformer.



Dinanderie : atelier, outillage et réalisations

Les origines : la dinanderie du Moyen-âge serait une résurrection de la chaudronnerie romaine d'Entre-Meuse-et-Rhin. La batterrie du cuivre apparut à **Dinant** (Belgique) vers le **XI^e siècle**. Les **batteurs de cuivre**, assemblés en corporation, reçoivent leurs statuts en 1255. Cet artisanat est un des rares à avoir pris le nom de la ville qui la vu naître. La renommée et la qualité des produits issus de cette industrie fut telle que les marchands batteurs dinantais entrèrent dans la ligue hanséatique, sorte de puissante confédération politico-commerciale des villes rhénanes. Au début du **XV^e siècle**, selon certains auteurs, un habitant de Dinant sur sept, était artisan du cuivre.



A cette époque, les **Dinantais** étaient tellement réputés qu'on avait l'habitude de les désigner sous le nom de **Copères** (mot anglais qui signifie cuivre). Après le sac de **Charles le Téméraire** (Charles de Bourgogne, 1433-1477, devant Nancy) en 1466, les artisans chassés se réfugièrent dans d'autres villes belges ou étrangères mais le nom de la ville est resté attaché à leur art. C'est alors le déclin pour l'industrie du laiton jusqu'à la fin du **XVIII^e siècle**. Au **XIX^e siècle**, le nouvel intérêt pour le Moyen-âge et ses techniques remet à l'honneur le métal martelé.

Fiche technique : 18/02/2019 - Retrait : 30/11/2019 - Série touristique : les villes de Dinant en Côtes d'Armor (France) et Dinant (Belgique) jumelées depuis 66 ans. (visuel 1/2 TP - Dinant) Création graphique : **André LAVERGNE** - d'après photos **Julie Le Mat** (Dinant Belgique) et **André Laverne** (Dinant Côtes-d'Armor) - Impression : Héliogravure - Support : Papier gommé - Couleur : Quadrichromie - Format : H 60 x 25 mm (56 x 21 mm - panoramique) - Dentelure : 13 x 13 Barres phosphorescentes : 2 - Faciale : 1,30 € - Lettre Internationale, jusqu'à 20 g - Europe et Monde Présentation : 40 TP / feuille - Tirage : 600 000

Dinant (entrée du pont portant son nom) : la statue de Charles de Gaulle © Photo Paul Delforge



Statue Charles de Gaulle à Dinant : le 15 août 1914, le jeune lieutenant **Charles de Gaulle** (1890-1970) est gravement touché à la jambe, à Dinant, lors de son premier combat sur le pont enjambant la Meuse (pont Charles de Gaulle depuis juin 1953). La réalisation de la statue par le dinandier belge **Guido Clabots** (1949-) représentant Charles de Gaulle en uniforme de lieutenant, mettant en évidence, par la même occasion, un savoir-faire ancestral, puisque l'atelier Clabots est le dernier à produire de la dinanderie dans la cité mosane. Haute de 2,5 m, la statue présente dès lors la double singularité de représenter Charles de Gaulle à l'âge de 24 ans et d'être réalisée en cuivre.

En France, au **XIX^e siècle**, le nouvel intérêt pour le Moyen-âge et ses techniques remet à l'honneur le métal martelé. Un des premiers essais est le maître-autel de la cathédrale de Clermont-Ferrand réalisé en cuivre martelé sur un dessin d'**Eugène Viollet-le-Duc** (1814-1879, architecte et inspecteur général des édifices) et présenté à l'Exposition universelle de Paris en 1855. La firme **Monduit**, fondée en 1861 par **Honoré Monduit** réhabilite, elle aussi, cette technique. On lui doit de très nombreux ouvrages, notamment la flèche de Notre-Dame de Paris reconstituée par **Viollet-le-Duc** en 1857 et, pour le sculpteur **Auguste Bartholdi** (1834-1904), la statue de la Liberté (baie de New York).

Au XX^e siècle, la période 1920-1930 constitue un véritable âge d'or pour la dinanderie française avec le retour en force des pièces artistiques montées au marteau, l'estampage étant réservé aux pièces utilitaires. En France, les grands dinandiers de la période "Art nouveau" sont Lucien Bonvallet (1861-1919) et Henri Husson (1853-1914).



Le décor naturaliste au repoussé est caractéristique de leur œuvre. Pour la période Art déco, Jean Dunand (1877-1942), et le Lyonnais Claudius Linossier (1893-1953) sont les deux maîtres incontestés. Si Jean Dunand est le génial inventeur de nouvelles techniques (incrustation coulée et laque sur métal), Linossier est le maître de la patine au feu dont il tire d'incomparables tonalités noires, rouges et orange.

Cathédrale Notre-Dame de l'Assomption de Clermont-Ferrand : le maître-autel d'Eugène Viollet-le-Duc fut réalisé par l'orfèvrerie par Louis Bachelet (activité de 1851 à 1867), pour la sculpture des figures par Armand Toussaint, et pour les ornements par Vuilleminot. - **Technique** : des plaques de cuivre travaillées au repoussé et non fondues, clouées et non soudées. La dorure fut obtenue par électrolyse, un tout nouveau procédé.

Flèche de 1859, de Notre-Dame de Paris : la statue d'Eugène Viollet-le-Duc représentant l'apôtre Saint-Thomas, patron des architectes, en lui donnant son visage (Société nouvelle de Conservation et de Restauration Archéologique - 2020 - à Marsac-sur-Isle - 24 Dordogne) - exposition après restauration des 16 statues en cuivre, à la Cité de l'Architecture et du Patrimoine à Paris.



Fiche technique : 03/10/2022 - réf. 21 22 410- Souvenir philatélique : les "Métiers d'Art" - le dinandier

Présentation : carte 2 volets + 1 feuillet avec 1 TP gommés - Création graphique : Elsa CATELIN - d'après photos : de Simon Charbonnier (dinandier d'art orfèvre) - Impressions, carte : Offset - feuillet : Taille-Douce - Format carte 2 volets : H 210 x 200 mm Format feuillet : H 200 x 95 mm - Support : Carte + papier gommé - Couleur : Polychromie - Conception graphique et gravure : Elsa CATELIN - Format TP : C 40,85 x 40,85 mm (37 x 37) - Dentelure : 13 x 13 - Faciale : 1,65 € - Lettre Internationale, jusqu'à 20g, - Europe et Monde - Barres phosphorescentes : 2 - Prix du souvenir : 4,50 € - Tirage : 30 000

Visuel - carte : objets utilitaires et décoratifs divers en métal martelé : buste "Joséphine" (cuivre) / service à thé "Aladin" (étain ébène) / "Maternité" (étain) / pichet / aiguière / onchoché / théière / etc... - **feuillet** : un atelier de dinanderie en arrière plan et le timbre poste des Métiers d'Art, avec la Dinanderie.

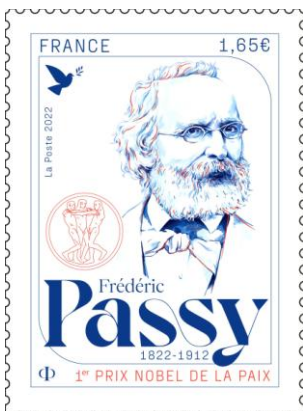
Les hauts lieux de la dinanderie en France sont Villedeu-les-Poêles (50-Manche) et Durfurt (81-Tarn).

Formation : Il n'existe aucune formation initiale qui permette de préparer à un emploi en dinanderie, et les dinandiers actuels sont tous issus de formations parallèles en chaudronnerie, en orfèvrerie ou en écoles d'arts appliqués proposant des sections métal.

À noter qu'en France, le saint patron des chaudronniers, dont les dinandiers font partie puis, par extension les métallurgistes et les mécaniciens, est Saint-Éloi de Noyon (v.588-660, évêque, orfèvre et monnayeur) à l'exception des dinandiers de Villedeu-les-Poêles, qui ont choisi Saint Hubert (656/658-727, évêque de Maastricht).

10 octobre 2022 : **Frédéric PASSY 1822-1912 - Économiste et Homme Politique, prix Nobel de la Paix en 1901.**

Frédéric PASSY, est né à Paris le 20 mai 1822, il décède à Neuilly-sur-Seine (92-Hts-de-Seine) le 12 juin 1912. Après de brillantes études de philosophie, de droit et d'économie, il entre à la Faculté de Droit. D'abord journaliste, puis membre à partir de 1855 de la Société des Economistes, il se fait connaître rapidement par la parution en 1857 de ses "Mélanges économiques", recueil d'essais issus de ses travaux de recherche, puis par ses "Leçons d'économie politique", en 1861. Par la suite, il acquiert une réputation de brillant universitaire en sillonnant la France avec une série de conférences entre 1860 et 1865. Emailant ses propos d'anecdotes, d'aphorismes (figure de style) et de nombreuses références littéraires, il fait preuve de grandes qualités de pédagogue et poursuit sa carrière d'enseignant jusqu'à l'âge de 81 ans.



Timbre à Date - P.J. :
les 07/10 et 08/10/2022
au Carré Encre (75-Paris)

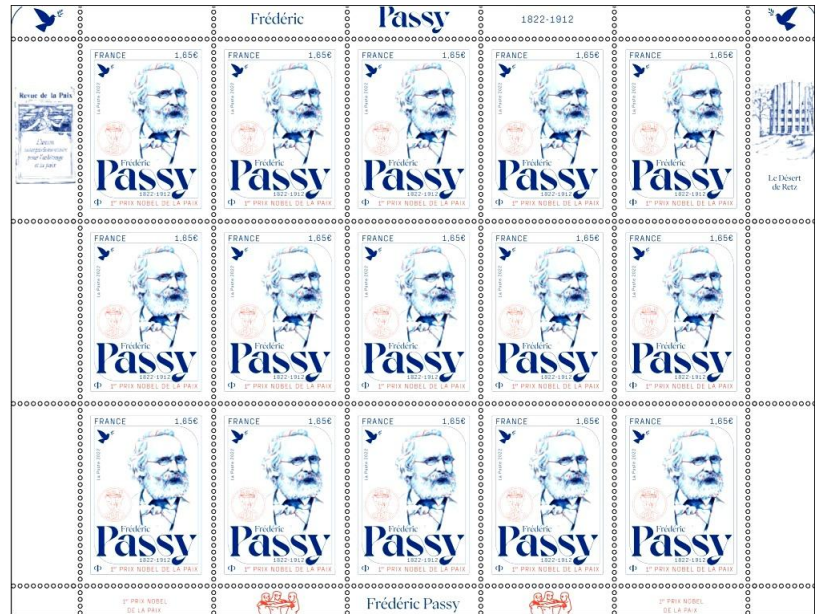


Conçu par : Ségolène DERUDDER

Frédéric PASSY, organisateur du premier Congrès Universel de la Paix, partage le premier prix Nobel de la Paix en 1901, avec Henry DUNANT, fondateur du Comité international de la Croix-Rouge, le 17 fév. 1863.

Fiche technique : 10/10/2022 - réf. : 11 22 024 - Série commémorative : Frédéric PASSY 1822-1912. Économiste et Homme Politique, premier prix Nobel de la Paix en 1901, avec Henri DUNANT fondateur du CICR.

Création : Ségolène DERUDDER - Gravure : Pierre ALBUSSON - Impression : Taille-Douce - Support : Papier gommé - Format feuillet : H 185 x 143 mm Format TP : V 30 x 40,85 mm (26 x 37) - Dentelure : 13 x 13 - Couleur : Quadrichromie - Faciale : 1,65 € - Lettre Internationale, jusqu'à 20 g - Europe et Monde - Barres phosphorescentes : 2 - Présentation : 15 TP / feuillet, avec des marges illustrées - Tirage : 495 000 (33 000 feuillets à 24,75 € / feuillet).

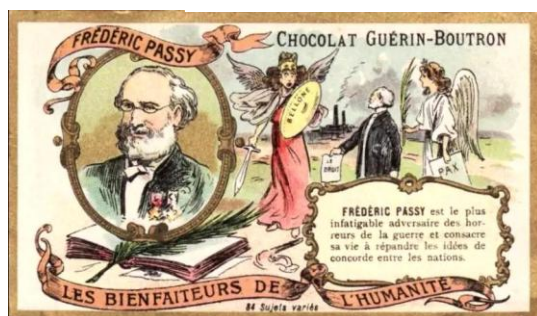


Visuel : Frédéric Passy, lauréat du prix Nobel de la Paix en 1901. **Marges illustrées** : la Colombe de la Paix, symbole de la bible et de l'iconographie chrétienne, dessinée par Pablo Ruiz Picasso (oct.1881-avril 1973, dessinateur, peintre, graveur, sculpteur, céramiste) en février 1949, pour le Congrès mondial des partisans de la paix à Paris. / la Revue de la Paix : organe de la Société française pour l'arbitrage entre nations (Bibliothèque Nationale de France) avec le texte : "Union Interplanétaire pour l'Arbitrage et la Paix" (UIP - 30 juin 1889). / le Désert de Retz (Allée Frédéric Passy - 78240 Chambourcy), lieu de résidence de la famille de Frédéric Passy de 1856 à 1949 - la "Colonne détruite", de la fabrique principale, édifée en 1781. / le visuel du revers de la médaille du prix Nobel de la Paix : un groupe de trois hommes formant un lien fraternel. (trois hommes nus, les mains sur les épaules).

Ségolène DERUDDER est graphiste, illustratrice et fresquiste à Paris depuis 2013. Diplômée d'un master 2 de direction artistique à l'école d'art Penninghen (Paris - fondée en 1968). Elle développe des projets visuels en 360° et elle est spécialisée en fresques murales.



Logo de l'Union Inter-Parlementaire (UIP)



Les bases de ce qui deviendra "Union Interplanétaire pour l'arbitrage et la paix" (UIP) ont été mises en place par deux visionnaires du XIX^e siècle : William Randal CREMER (18 mars 1828 - 22 juillet 1908, syndicaliste et pacifiste britannique - prix Nobel de la Paix en 1903 - anobli en 1907) et Frédéric PASSY, apôtre de la paix (20 mai 1822- Paris 12 juin 1912, prix Nobel de la Paix en 1901). Très intéressé par l'action d'arbitrage en faveur de la paix du britannique Randal Cremer, Frédéric Passy l'invita en France en 1888. Cette réunion provoquera la création à Paris avec la participation de 96 parlementaires de 9 pays, la création de la Conférence interparlementaire pour l'arbitrage. Elle devint le 30 juin 1889, l'Union interparlementaire (UIP). Randal Cremer sera élu vice-président de l'association et secrétaire de la section britannique.

Frédéric Passy est représenté sur une image de la série "Les bienfaiteurs de l'humanité" que la Maison Chocolat Guérin-Boutron (1775-1942) joignait à ses tablettes.

Buste de William Randal Cremer, de l'Union interparlementaire qui contribuera à la création de la Cour permanente d'arbitrage de La Haye 1899 - Palais de la Paix de La Haye, Pays-Bas.





Médaille du prix Nobel de la Paix (d'après le testament du 27 nov. 1895 à Paris)

Le prix Nobel de la Paix récompense : "la personnalité ou la communauté ayant le plus ou le mieux contribué au rapprochement des peuples, à la suppression ou à la réduction des armées permanentes, à la réunion et à la propagation des progrès pour la paix" selon les volontés, définies par le testament d'Alfred Bernhard Nobel (oct. 1833-déc. 1896, chimiste, ingénieur, industriel, fabricant d'armes suédois).

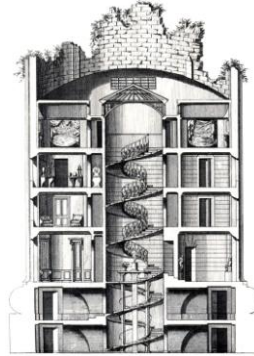
Détail de l'avers : Buste de l'inventeur suédois Alfred Nobel, tourné vers la gauche.

ALFR • NOBEL • NAT • MDCCCXXXIII • OB • MDCCCXCVI = Alfred Nobel, né en 1833, mort en 1896.

du revers : un groupe de trois hommes formant un lien fraternel. (trois hommes nus, les mains sur les épaules)

PRO • PACE • ET • FRATERNITATE • GENTIUM = pour la paix et la fraternité des hommes.

Prix "Nobel de la Paix", l'année concernée et le nom du Lauréat sont gravés sur la tranche de la médaille.



Coupe de la Colonne brisée.

Le **Désert de Retz** : c'est un jardin en bordure de la Forêt de Marly à Chambourcy (78-Yvelines). Ce jardin paysagé a été créé à la fin du XVIII^e siècle par l'aristocrate François Racine de Monville (1734-1797, musicien, architecte et paysagiste) sur son domaine de 40 hectares. L'ensemble comprenait entre 17 et 20 structures (10 survivent encore), faisant principalement référence à l'Antiquité classique. Ces bâtiments comprenaient une maison d'été (la "Colonne brisée", ou "Colonne en ruine" de 1781), sous la représentation d'une colonne brisée d'un temple imaginaire gigantesque, une glacière pyramidale, un obélisque, un temple à colonnades de 1775, dédié à Pan (dieu de la nature, des bergers, troupeaux, musique), un théâtre en plein air, une église gothique ruinée, une maison chinoise. (première habitation, avant la "Colonne brisée" : 4 étages - 25 m de haut / Ø15 m - intérieur extrêmement raffiné - escalier hélicoïdal avec verrière). Entre 1792 et 1856, le domaine changera plusieurs fois de propriétaires. En 1856, la veuve du dramaturge Jean-François Bayard (1796-1853) le cède à Frédéric Passy et son épouse, son fils Paul (1859-1940, linguiste et phonéticien) est né sur le domaine. En 1936, la descendance est contrainte de se séparer du domaine, en raison de difficultés financières. Le 10 déc. 1901, Frédéric Passy reçoit, conjointement avec le Suisse Henri Dunant (1828-1910), fondateur de la Croix-Rouge en 1864, le premier prix Nobel de la Paix. En 1903, il accède au grade de commandeur dans l'ordre national de la Légion d'honneur. En 1905, l'économiste donnait dans la "Bibliothèque d'instruction et d'éducation du citoyen" des leçons pour ceux qui voudraient apprendre les bases du raisonnement économique - une série de trente-trois petites discussions entre un grand-père et ses petits-enfants, roulant chacune sur une question économique majeure. Frédéric Passy décède à Neuilly-sur-Seine, le 12 juin 1912, après avoir écrit de nombreux ouvrages.



1905-Causeries économiques

10 octobre 2022 : **Naruto Uzumaki, le jeune ninja du village de Konoha - manga publié en 1999 par Masashi Kishimoto.**



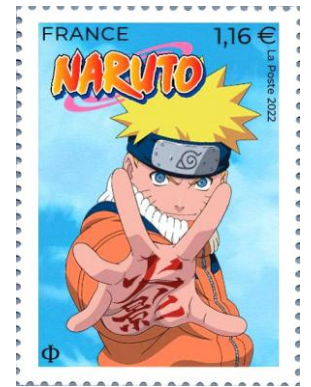
Uzumaki Naruto est un jeune ninja du village caché de Konoha, rêvant de devenir le meilleur des ninjas, de devenir le Hokage, ninja légendaire dirigeant le village tout en protégeant les siens avec pour objectif de le faire prospérer et le défendre des attaques des autres villages. Mais pour devenir ninja, Naruto devra passer des examens prouvant qu'il possède bien les capacités adéquates. Le problème est que Naruto dispose de bien peu de capacités ; à part son incroyable volonté, il n'a pas grand-chose pour lui. Il devra alors se dépasser et faire équipe avec la fille de ses rêves, mais aussi le jeune prodige du village qu'il ne peut supporter. Sous l'aile de maître Kakashi, un ninja à la renommée dépassant son propre village, Naruto et ses camarades vont nouer des liens forts, mais au fil des épreuves qu'ils vont rencontrer et des menaces toujours plus grandes qui vont s'abattre sur eux, leurs destins risquent bien d'être chamboulés...



Timbre à Date - P.J. : les 07/10 et 08/10/2022 au Carré Encre (75-Paris)



Conçu par : Valérie BESSER
La maison d'édition Kana est créée en 1996, filiale du groupe Dargaud et spécialisée dans l'édition de mangas, dont la version française de Naruto.



Fiche technique : 10/10/2022 - réf. : 11 22 010 - Série jeunesse : **NARUTO Uzumaki, le jeune ninja du village de Konoha (1999).**

Création : Masashi KISHIMOTO - Mise en page : Valérie BESSER
Impression : Offset - Support : Papier gommé - Format feuillet : H 185 x 143 mm - Format TP : V 30 x 40,85 mm (26 x 37) - Dentelure : 13 x 13 - Couleur : Polychromie - Faciale : 1,16 € - Lettre Verte, jusqu'à 20 g - France - Barres phosphorescentes : 1 à droite - Présentation : 15 TP / feuillet, avec des marges illustrées - Tirage : 705 000 (47 000 feuillets à 17,40 € / feuillet). **Visuel** : un personnage attachant de la BD "Manga", NARUTO Uzumaki, le jeune ninja du village de Konoha - avec 72 tomes + une version animée pour la télévision. par le mangaka Masashi KISHIMOTO (© 2002)

Technique : le TP et le feuillet bénéficient de différents procédés "effets matière" : un marquage à chaud rouge reflète sur le Kanji (système d'écriture japonais, en caractères chinois, introduit au V^e siècle) dans la main de Naruto, un vernis sélectif sur le logo Naruto du timbre et du bord de feuillet, ainsi qu'un vernis effet mouvement animant le fond du timbre.

Les marges illustrées : les dessins et signes de reconnaissance des personnages, des villages et des clans : Konoha, village de la feuille (le pays du feu) / le clan Naruto Uzumaki (signifiant une "spirale" rouge) / l'emblème du clan Uchiwa / œil Sharingan, amour du clan Uchiwa de Naruto / Kumo, le pays de la foudre (village des nuages) / Kiri, le pays de l'eau (village de la brume) / Iwa, le pays de la Terre (village de la roche). / Suna, le pays du vent (village du sable) + le logo du 20^e anniversaire de la série d'animation de Naturo.



Masashi KISHIMOTO est un mangaka, dessinateur-scénariste japonais né le 8 nov. 1974 à Nagi (Japon). Il est notamment connu pour être l'auteur du manga "Naruto", publié entre 1999 et 2014 avec un total de 700 chapitres (72 volumes). À 20 ans, il reçoit le "prix Hope-Step", décerné par les éditions Shueisha aux jeunes auteurs à l'avenir prometteur, pour son récit "Karakuri" (fév. 1996 - Kiru et des androïdes). Pour sa passion du dessin de manga, Masashi entre à l'université d'art de l'île Kyūshū, et commence la réalisation d'un manga de samouraï qui ne verra jamais le jour, avant de bénéficier de son premier prix en 1994. C'est alors que Masashi commence son manga "Naruto" basé sur la soupe de ramen (recette de cuisine traditionnelle japonaise), le succès se profile et il prend la décision de réinvestir tous les bons éléments des mangas déjà écrits : en fin 2007 il y a déjà une quarantaine de volumes reliés. La série est adaptée pour la télévision japonaise, elle deviendra l'un des plus importants succès commerciaux de ces dix dernières années. Masashi Kishimoto a un frère jumeau, Seishi, lui aussi mangaka et auteur de "666 Satan" (19 tomes). "Kana", est une maison d'édition, filiale du groupe Dargaud, créée en 1996 et spécialisée dans l'édition mangas.



Quelques personnages : Uzumaki Naruto (うずまきナルト) / Uchiha Sasuke (うちはサスケ), chef du clan Uchiwa / Hatake Kakashi (はたけカカシ), Capitaine de l'Anbu / Uchiha Itachi (うちはイタチ), Capitaine dans l'Anbu / Uchiha Madara (うちはマダラ), chef du clan Uchiwa / Kurama (九喇嘛), le bijū, renard à 9 queues, enfermé dans le corps de Naruto Uzumaki. / Tsunade (綱手), Hokage, chef du village / Jiraiya (自来也), l'écrivain.

La clé du succès tient autant à la qualité du dessin qu'au talent narratif de son auteur. La richesse psychologique des personnages, même secondaires, tient le lecteur en haleine au rythme des antagonismes. Les adolescents s'identifient à Naruto, cet enfant joyeux qui ne renonce jamais. Son énergie et son espoir inépuisables, sa capacité à créer des liens donnent envie de le suivre, puis une fois devenu grand, de transmettre son univers à une autre génération. (© La Poste - Fabienne Azire).

12 octobre 2022 : **Ada LOVELACE 1815-1852, pionnière de l'informatique.**

Augusta Ada King, comtesse de Lovelace, naissance **Ada Byron** le **10 déc.1815** et décès le **27 nov.1852** à **Londres** (Royaume-Uni). Elle a épousé **William King**, médecin, en 1835. Ils sont devenus comte et comtesse de Lovelace, en 1838. Ada était une **mathématicienne victorienne**, dont les **travaux ont contribué au développement des ordinateurs**. Elle a écrit des **algorithmes**, pour résoudre des problèmes, en utilisant une **méthode mathématique étape par étape** pour le **moteur analytique** (calculatrice mécanique appelée "machine à différence"), un **ancêtre de l'ordinateur**, conçu par **Charles Babbage** (1791-1871, polymathe, mathématicien et inventeur visionnaire britannique), mais qui n'a **jamais été construit de son vivant**. Ada Lovelace a écrit ce **premier programme informatique** et a montré comment il pouvait être **utilisé pour calculer une série complexe de nombres** appelés : **nombres de Jakob Bernoulli** (1654-1705, mathématicien, physicien et scientifique suisse - c'est une suite de nombres rationnels), qui sont **utilisés** dans nombre de **domaines des mathématiques et de la physique**. Elle a pu **anticiper les utilisations futures de la machine**, y compris des **développements** tels que **la musique générée par ordinateur**. Entre **1977** et **1983**, un **nouveau langage logiciel** écrit par **Cliff-Honeywell Bull** (Jean Ichbiah, 1940-2007, ingénieur et informaticien français, concepteur de ce langage de programmation) a été nommé "Ada" en son honneur par le département de la Défense des États-Unis, un **langage de programmation de haut niveau structuré, typé statiquement, impératif et orienté, étendu à partir de Pascal** (langage de programmation de Niklaus Emil Wirth 1934, informaticien suisse) et d'autres langages.



Timbre à Date - P.J. :
le 11/10/2022
au Carré Encre (75-Paris)



Conçu par : **Sylvie PATTE & Tanguy BESSET + Catherine DUFOUR** : romancière, nouvelliste et informaticienne auteure de "Ada Lovelace ou la beauté des nombres".

Fiche technique : 12/10/2022 - réf. : 11 22 025 - Série des personnages célèbres : Ada LOVELACE 1815-1852, pionnière de l'informatique.

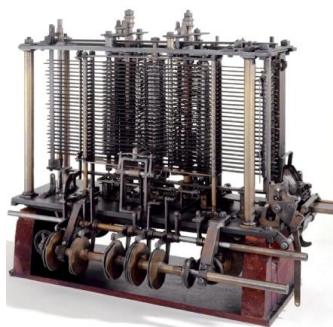
Création : Sylvie PATTE & Tanguy BESSET - d'après photo : Alamy / Abacopress.com - Impression : Héliogravure - Support : Papier gommé
Format feuillet : H 185 x 143 mm - Format TP : V 30 x 40,85 mm (26 x 37)
Dentelure : 13 x 13 - Couleur : Polychromie - Faciale : 1,65 € - Lettre Internationale, jusqu'à 20 g - Europe et Monde - Barres phosphorescentes : 2 - Présentation : 15 TP / feuillet, avec des marges illustrées - Tirage : 495 000 (33 000 feuillets - Prix : 24,75 € / feuillet)



Visuel : d'après une **huile sur toile** (V 137 x 216 cm, de 1836) représentant **Ada King, comtesse de Lovelace**, par **Margaret Sarah Charpentier** (1793-1872, peintre britannique, héritière de Thomas Lawrence (1769-1830, peintre) - à partir de 1840, Ada Lovelace a réalisé le **premier programme informatique** et a écrit le **premier algorithme connu**, c'est-à-dire une **ligne mathématique capable de donner un ordre à la machine analytique** de Charles Babbage. - **Marges illustrées :** en arrière plan, la note A de 1843 d'Ada Lovelace à Charles Babbage, - vers 1842/43, Ada écrit à sa mère : "**La machine analytique tisse des motifs algébriques tout comme le métier Jacquard tisse des fleurs et des feuilles**".



La comtesse Ada Lovelace a commencé à correspondre avec Charles Babbage, puis en 1844, elle s'est portée volontaire pour traduire pour celui-ci, un article écrit en italien, sur la "machine à différence". Charles Babbage, impressionné par son travail, l'a encouragé à ajouter ses propres commentaires, ce qu'elle a fait. De cette façon, Ada a publiquement contribué au développement continu de la technologie informatique. Ses notes (7 notes, labellisées de A à G en 1843, premier algorithme très détaillé pour calculer les nombres de Bernoulli avec la machine) comprenaient des instructions pour utiliser le moteur de différence pour calculer les soi-disant nombres de Daniel Bernoulli (médecin, physicien et mathématicien suisse), un exploit qui lui a valu le titre de première programmeuse informatique. Elle a décrit l'enchaînement d'instructions qu'il faut donner pour réaliser une suite mathématique, jusqu'à la position des rouages. Ada s'adonne aux paris hippiques par algorithme, pour financer ses recherches et celles de Babbage, mais malgré ses efforts, elle va dilapider ses moyens financiers.



Machine analytique de Babbage : Bien qu'il ait consacré une grande partie de son temps et de sa richesse au développement du moteur analytique, Charles Babbage n'a jamais achevé aucun de ses projets, pas plus que son fils, Henry Prevost Babbage, qui a poursuivi le travail de son père après son décès en 1871. Pendant son travail sur la machine analytique, Charles se rend compte qu'il peut simplifier les plans de sa machine à différences. Entre 1847 et 1849, il dessine les plans de la machine à différences n° 2. Cette nouvelle machine requiert trois fois moins de pièces que la machine à différences n° 1, tout en offrant une puissance de calcul équivalente, mais il n'essaya jamais de la construire. En 1854, l'inventeur Georg Scheutz (1785-1873, juriste, ingénieur, inventeur et précurseur du calcul informatique - suédois) a construit avec succès une machine basée sur le moteur de différence de Babbage et ce système a été utilisé par les gouvernements britannique et américain pour imprimer des tables de logarithmes.

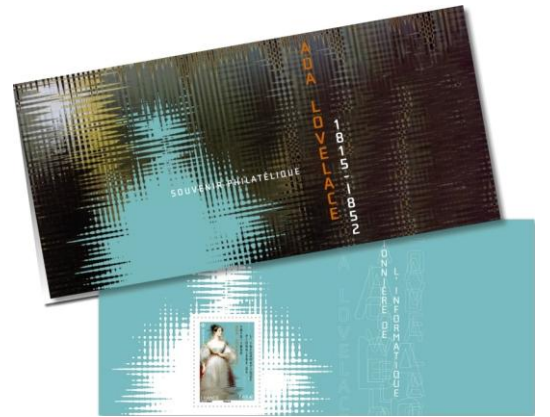
Modèle d'essai d'une partie de la machine analytique de Charles Babbage (Science Museum de Londres).
Les cartes d'instructions utilisées par Charles Babbage pour sa machine analytique.



En 1985, le Science Museum de Londres a commencé à construire le moteur de différence n° 2 à partir des conceptions originales de Charles Babbage. En 1991, le module de calcul est achevé (4 000 pièces / 3 T.). En 2002, la machine est totalement achevée avec son module d'impression et de stéréotype (larg. 3 m / prof. 0,45 m / ht 2 m. / 8 000 pièces / 5 T.).

Machine analytique n° 2, de Charles Babbage

Fiche technique : 12/10/2022 - réf. 21 22 406
Souvenir philatélique : Ada LOVELACE 1815-1852, Pionnière de l'informatique, entre 1840 et 1852.
Présentation : carte 2 volets + 1 feuillet avec 1 TP
Illustration et mise en page : Sylvie PATTE & Tanguy BESSET - Impression carte : Offset - feuillet : Héliogravure
Support : Papier gommé - Format - carte 2 volets : H 210 x 200 mm - feuillet : H 200 x 95 mm - Couleur : Polychromie - Format TP : V 30 x 40,85 mm (26 x 37)
Dentelure : 13 x 13 - Faciale TP : 1,65 € - Lettre Internationale, jusqu'à 20 g - Europe et Monde - Barres phospho. : 2 - Prix de vente : 4,50 € - Tirage : 30 000.





Le Parc naturel régional de la Forêt d'Orient : situé aux marges du Bassin parisien, aux portes de Troyes et au Sud de la Champagne, il est un territoire classé et reconnu au niveau national pour la richesse de son patrimoine naturel, culturel et de ses paysages. Ce territoire exceptionnel, à l'équilibre fragile, est labellisé pour 15 ans par décret ministériel. Il est régi par une charte qui fixe les objectifs et les actions à déployer. Le Parc se distingue par les missions qu'il exerce au service des ambitions du territoire : protéger, valoriser les patrimoines, aménager, favoriser le développement social et culturel, contribuer à l'éducation et l'information du public, ou bien encore conduire des actions de développement durable innovantes.

Ce secteur du département de l'Aube, est une oasis verte et bleue à vivre à pleins poumons. L'eau y est présente partout, couvrant ce pays de ruisseaux et d'étangs, où l'on a construit trois grands lacs artificiels : le lac d'Orient, le plus vaste, avec ses plages aménagées, la pratique de la voile et sa réserve ornithologique avec des espaces aménagés pour l'observation / le lac du Temple, royaume de la pêche et des petites voiles qui cohabitent sans heurts avec les nombreuses espèces d'oiseaux qui nichent aux abords / et le lac Amance, avec sa base de loisirs nautiques et familiaux.



Timbre à date - P.J. : 14/10/2022
à Troyes (10-Aube)
et 14 et 15/10/2022
au Carré d'Encre (75-Paris).



Conception : Lil SIRE



Timbre à Date : la Maison typique à pans de bois, dite "maison à colombages" du XVI^e siècle à Chavanges (à 15 km au Nord de Brienne-le-Château) - inscrite aux M.H. depuis le 29/10/1928.

Fiche technique : 17/10/2022 - réf. : 11 22 013 - Série nature et patrimoine : les trois lacs : lac d'Orient, lac du Temple et lac Amance, du Parc Naturel Régional de la Forêt d'Orient (10-Aube).

Création : Lil SIRE - d'après photo : © Pascal Bourguignon - Mise en page : Valérie BESSER
Impression : Héliogravure - Support : Papier gommé - Format feuillet : V 143 x 185 mm - Format TP : H 40,85 x 30 mm (37 x 26) - Dentelure : 13 x 13 - Couleur : Polychromie - Faciale : 1,16 € - Lettre Verte, jusqu'à 20 g - France - Barres phosphorescentes : 1 à droite - Présentation : 15 TP / feuillet, avec les marges illustrées - Tirage : 495 000 (33 000 feuillets - Prix : 17,40 € / feuillet).

Visuel : une vue aérienne du lac du Temple, avec la pointe de Charlieu. + vers la fin août, la cigogne noire, maîtresse des lieux, fait une entrée discrète sur les lacs de la Forêt d'Orient.

Marges illustrées : la réserve naturelle nationale des lacs de la forêt d'Orient est représentée quelques espèces de la faune : Cigogne noire (Ciconia nigra) / Pluvier grand-gravelot (Charadrius hiaticula) / Vanneau huppé (Vanellus vanellus) / Héron cendré (Ardea cinerea) / - Mésange charbonnière (Parus major) / Grèbe huppé (Podiceps cristatus) - l'avifaune compte plus de 200 espèces, dont 92 sont nicheuses.

de la flore : un milieu très riche abritant une flore aquatique et paludicole ; dont : la renoncule langue ou grande douve (Ranunculus lingua) / la pulicaria commune (Pulicaria vulgaris).

Lil SIRE : après cinq ans d'études aux écoles d'art Auguste RENOIR (école et lycée des métiers d'arts et du design - Paris) et Ecole nationale supérieure des arts appliqués et des métiers d'art (ENSAAMA, 63-65 rue Olivier de Serres, 15^e arr. 75015 Paris), une formation de joaillière, et un passage dans la Haute Couture, elle s'est spécialisée dans l'illustration. Représenter depuis sept. 2020 par l'agence Pekelo, elle a développé un univers graphique onirique et coloré, qui trouve ses inspirations dans des courants artistiques variés tel que l'art nouveau ou les estampes Japonaises... Cette technique traditionnelle lui permet d'obtenir des couleurs éclatantes et intenses comme le bleu outremer, le cobalt, le rouge rubis, le vert Véronèse ... Elle aime avoir une approche féérique du monde, raconter des histoires, et emporter le spectateur dans mon imaginaire poétique, peuplé d'animaux en tout genre où la nature est reine. Freelance à Paris, elle développe son art plastique dans les courants artistiques, tel le fauvisme, ou l'art nouveau. Les motifs ornementaux, la faune et la flore sont ses sujets de prédilection. Elle utilise la gouache, l'aquarelle, le crayon, le feutre et la linogravure".



Informations touristiques :

Située au milieu de la forêt, la Maison du Parc naturel régional de la Forêt d'Orient est un lieu d'accueil privilégié pour les visiteurs. Parc naturel régional de la Forêt d'Orient "Maison du Parc" 10220 - Piney - <https://www.pnr-foret-orient.fr>

Vélovoie :

Elle relie la périphérie de l'agglomération de Troyes aux Lacs de la Forêt d'Orient. C'est une véritable Voie Verte de plus de 60 km destinée à tous les types d'usagers. Elle possède deux cheminements bien parallèles : la vélovoie, destinée principalement aux cyclistes et aux rollers, avec un revêtement en bitume de qualité, et, parallèlement, une allée en gravier, pour les piétons et les cavaliers. C'est un très bel aménagement dans une zone naturelle, souvent en plein bois, qui donne accès aux nombreuses activités autour des lacs.

La réserve naturelle a été créée par un décret du 9 juil.2002

L'intérieur de la réserve naturelle est interdit au public. Des sites aménagés en périphérie, à l'exemple de l'observatoire de Valois, permettent donc aux visiteurs d'observer, sans dérangement, la faune et la flore. Des sorties en périphéries de la réserve ainsi que des articles publiés dans diverses revues permettent aussi au public de prendre connaissance des actions menées sur la réserve. À la Maison du Parc, des caméras vidéo installées sur le terrain permettent aux visiteurs de vivre les temps forts de la réserve.

Le campement et le bivouac sont interdits, sauf pour les équipes de gardiennage et les scientifiques autorisés par le préfet.

La ville de Troyes et le Conseil Général de l'Aube sont à l'origine de la création du parc naturel régional de la Forêt d'Orient, autour du "barrage-réservoir Seine". D'une superficie de 80.000 hectares, le Parc regroupe 56 communes signataires de la Charte de 2010. Ce lieu possède de nombreuses richesses à découvrir : 22.000 hectares de forêt où prédominent chênes et charmes, dont une grande partie est privée. / 5.000 hectares des grands lacs-réservoirs qui ont chacun leur particularité : le Lac d'Orient réservé aux activités nautiques non motorisées (voiles, canoës, pédalos) / le Lac du Temple qui est en partie Réserve Naturelle Nationale et qui est un espace naturel pour la pêche et la faune. / et le Lac Amance réservé aux activités nautiques motorisées (jet ski, ski nautique...). La ville de Brienne-le-Château se situe à 5/6 km du lac Amance. Cette cité est remarquable par son magnifique château surplombant la région et par sa riche histoire. Elle a été influente dans le royaume de France depuis le X^e siècle, a été rendue célèbre jusqu'en Orient avec Jean de Brienne (ou Jean 1^{er} - 1170-1237, roi de Jérusalem de 1210 à 1225 et empereur latin de Constantinople de 1229 à 1237) et le passage de Napoléon Bonaparte à l'École militaire de Brienne (1779 à 1784 - un musée lui est consacré depuis 1969), avant de rejoindre l'école militaire de Paris.



Maison du Parc naturel régional de la Forêt d'Orient à Piney (10-Aube).



Timbre à Date - Chavanges Maison typique à pans de bois du XVI^e siècle

Le Parc Naturel de la Forêt d'Orient constitue aussi un carrefour migratoire de l'avifaune : plusieurs centaines d'espèces d'oiseaux ont été observées sur les Grands Lacs et leurs abords. Les passionnés d'ornithologie pourront profiter des observatoires en bordure des lacs pour découvrir la diversité des habitats aquatiques, palustres et terrestres, et ainsi observer par exemple la migration d'Automne, avec ses volées de grues cendrées et de cigognes noires.



Les lacs se présentent comme des plans d'eau à niveau variable selon les saisons, favorisant une végétation spéciale. Pour faciliter et sécuriser les activités aquatiques familiales, plusieurs plages du Parc Naturel sont labellisées pavillon bleu, depuis quelques années.

Plusieurs centaines d'espèces de végétaux se complaisent dans le Parc Naturel, qu'elles se trouvent dans les marais, dans la forêt, ou dans les étangs. Des espèces classées sur liste rouge régionale ou nationale comme par exemple la Potentille des Marais ou la Gratiola Officinale peuvent pousser dans les milieux et micro-milieux propice à leur développement. La faune peuplant les forêts du Parc, allant du petit mammifère, comme la martre, jusqu'au bison d'Europe, qui vivent en semi-liberté. On trouve également plusieurs espèces de reptiles dans le parc, sans oublier la grande famille des insectes, avec une diversité exceptionnelle, tel la libellule écarlate ou le cuivré des marais. De plus, les activités de pêche permettent la découverte de nombreuses espèces.

La cigogne noire Anna (baguee 614J) une habituée..

Végétation du lac d'Orient.



24 octobre 2021 : **CROIX ROUGE FRANÇAISE et ses Actions : le Droit International Humanitaire.**

Le droit international humanitaire (DIH) est un ensemble de règles qui, pour des raisons humanitaires, cherchent à limiter les effets des conflits armés. Il protège les personnes qui ne participent pas, ou ne participent plus, directement ou activement aux hostilités, et restreint le choix des moyens et méthodes de guerre. Le DIH est également appelé "droit de la guerre" ou "droit des conflits armés". C'est une partie du droit international public, lequel est essentiellement constitué de traités, du droit international coutumier et des principes généraux de droit (voir l'art. 38 du Statut de la Cour internationale de Justice). Il convient de faire une distinction entre le DIH, qui régit la conduite des parties à un conflit armé (jus in bello), et les principes du droit international public énoncés dans la Charte des Nations Unies qui déterminent si un État peut légitimement recourir à la force armée contre un autre État (jus ad bellum). La Charte prohibe un tel emploi de la force, à deux exceptions près : en cas de légitime défense contre une attaque armée, et lorsque l'emploi de la force armée est autorisé par le Conseil de sécurité des Nations Unies. Le DIH ne stipule pas si le début d'un conflit armé était légitime ou non, mais cherche plutôt à réglementer le comportement des parties une fois qu'il a commencé.

Fiche technique : 24/10/2022 - réf : 11 22 101 - Bloc-feuillelet - La Croix-Rouge française et ses actions : Droit International Humanitaire : il se trouve dans les 4 conventions de Genève de 1949, complété par 2 protocoles de 1877.

2€ DE DON
croix-rouge
française

2 € reversés
à la croix-rouge
française
pour l'achat
de ce bloc (5,48€)

FRANCE 1,16 €

PROTECTION

FRANCE 1,16 €

HUMANITAIRE

FRANCE 1,16 €

CONVENTIONS
DE GENÈVE DE 1949

**DROIT INTERNATIONAL
HUMANITAIRE**

FRANCE 1,16 €

PROTECTION

FRANCE 1,16 €

HUMANITAIRE

Création : Boris SÉMÉNIAKO - Impression : Héliogravure - Support : Papier gommé - Couleur : Polychromie - Format bloc : V 85 x 130 mm
Format 2 TP : H 40,85 x 30 mm (37 x 26) et 1 TP : V 30 x 40,85 mm (26 x 37) - Dentelure : 13 x 13 - Faciale 3 TP : 1,16 € - Lettre Verte, jusqu'à 20g France - Barres phosphorescentes : 1 à droite
Présentation : Bloc-feuillelet de 3 TP indivisibles - Prix de vente : 5,48 € (3 x 1,16 € + 2,00 € - surtaxe au profit de la CRF) - Tirage : 280 000

Timbre à date - P.J. : 21 et 22/10/2022 à Vélizy-Villacoublay (78-Yvelines) et au Carré d'Encre (75-Paris).
Conception graphique : par repiquage

La Croix-Rouge française et Le Groupe La Poste travaillent ensemble à la création de produits philatéliques depuis 1914.
Avec 2 € : 2 repas complets + sécuriser une mère pour nourrir son bébé / 1 jour. + 6 couvertures de survie isothermes.



FRANCE 1,16 €

CONVENTIONS
DE GENÈVE DE 1949



Mende, ancienne cité des Comtes-Évêques de la province du Gévaudan, bénéficie d'un centre historique important, autour de son imposante cathédrale gothique (XIV^e au XV^e siècle). **Blasonnement** : "D'azur à la lettre M, onciale d'or, surmontée d'un soleil du même" (XV^e siècle). *L'oniciale est une graphie particulière des alphabets latin, grec et copte utilisée du III^e au VIII^e siècle.*



Devise : "Tenebræ eam non comprehenderunt" (Les ténèbres ne m'ont pas envahie) - la symbolique du blason avec "le soleil rayonnant" et la devise illustrent la fidélité de Mende envers la foi catholique durant les heures sombres des Guerres de religion (entre 1562 et 1598).

Le Gévaudan, ancienne province, équivalait au diocèse de Mende, dans la province du Languedoc, aux confins de l'Auvergne.

À la Révolution, son territoire a servi de base pour former le département rural de la Lozère, avec pour chef-lieu, Mende.

Blasonnement : "Pari, au premier d'azur semé de fleurs de lys d'or, au second d'or aux quatre pals de gueules" (armes de France et d'Aragon).



Fiche technique : 24/10/2022 - réf.11 22 042 - Série touristique et patrimoniale : **Mende, une cité au riche passé patrimonial (48-Lozère).**

Création et gravure : **Christophe LABORDE-BALEN** - d'après photos : © ville de Mende et Cour du Musée © Atelier d'architecture Emmanuel Nebout. - Impression : Taille-Douce - Support : Papier gommé

Format feuillet : V 143 x 185 mm - Format TP : H 60 x 25 mm (56 x 21) - Dentelure : 134 x 134

Couleur : Polychromie - Faciale : 1,65 € - Lettre Internationale, jusqu'à 20 g - Europe et Monde

Barres phosphorescentes : 2 - Présentation : 12 TP / feuillet, avec marges illustrées - Tirage : 495 000 (41 250 feuillets - Prix : 19,80 € / feuillet).

Visuel : le pont Notre-Dame (XIII^e siècle) sur le Lot.

La cathédrale Notre-Dame-et-Saint-Privat (XIV^e - XIX^e siècle).

La cour de l'hôtel de Ressouches, musée du Gévaudan, fin 2022.

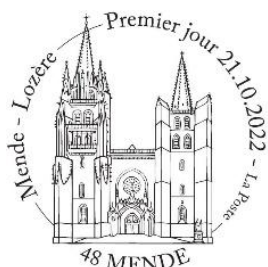
Marge illustrée : évocation du musée et de la Bête du Gévaudan.

La Vierge noire, aux lignes byzantines, rapporté d'Orient par Guillaume de Peyre entre 1212 et 1222, exposée dans la cathédrale.

Timbre à date - P.J. : 21 et 22/10/2022 à Mende (48-Lozère)

et au Carré d'Encre (75-Paris) - Conçu par : Mathilde LAURENT

La façade occidentale de la cathédrale Notre-Dame-et-Saint-Privat, avec son porche et ses deux clochers, celui de l'évêque (1508 / 84 m) et celui des chanoines (1509 / 65 m) - tous deux terminés en 1512.



Christophe LABORDE-BALEN est né en 1968, il a suivi des études à l'Institut National du Patrimoine de Paris (fondé en mai 1990), avec un diplôme de restaurateur du patrimoine, spécialité arts graphiques et livre à la clef, avant de se former à la gravure (gravure ornementale, gravure sur bois, etc.). Il a longtemps travaillé en taille d'épargne pour l'illustration entre autres, avant de revenir à la taille-douce.

Dans son atelier à Coursan 11-Aude), il propose deux types de gravure : la gravure en taille douce, principalement au burin, pour l'impression d'estampes et la gravure ornementale sur les bijoux, l'orfèvrerie et tous types d'objets en métal.

Centre historique de la cité de Mende : la cathédrale gothique Notre-Dame et Saint-Privat domine la ville de son imposante stature, avec autour d'elle, un riche et ancien patrimoine, avec des ruelles étroites et des placettes charmantes. La cité bénéficie d'un riche passé religieux et historique.



Le pont Notre-Dame, datant du XII^e siècle, n'a jamais été emporté par les crues pourtant fréquentes à Mende. Il portait auparavant le nom de **pont Peyrenc**, puis prit le nom de **Notre-Dame** en raison de la présence d'une Vierge sur son bec, mais celle-ci disparut lors des Guerres de religion. - **caractéristiques** : il permet le franchissement du Lot (485 km, affluent de la rive droite de la Garonne), pont à deux arches en dos d'âne, sa voûte principale en arc d'ogive mesure 20,30 m d'ouverture, pour 7 m de haut. La seconde travée, plus petite, est en arc de plein cintre. Il semble avoir été reconstruit en 1421. Le pont est classé M.H. depuis 1889.

L'**édifice médiéval** dite "**ancienne synagogue**", une distribution par trois étages de galeries sur cour. Présence d'une communauté juive attestée à Mende entre 1229 et 1306 (expulsion des juifs du royaume de France par Philippe le Bel). Après 1310, la synagogue est affectée à une communauté de prêtres qui y demeurera jusqu'à la Révolution.

Maison à toiture en forme de carène de bateau renversé : c'est au cours du XVI^e siècle que cette technique de fabrication se répand en Lozère, dans la région de Mende.

Ces charpentes à la **Philibert de l'Orme** (ou Delorme, Lyon 1514 - Paris 1570, architecte de la Renaissance, porteur d'une culture savante), du nom du concepteur de cette technique, vers 1550, s'inspirent de la forme des carènes de navire, dite également charpente "à petits bois". Elles sont constituées de pièces de bois plates et légères, assemblées par un système de clavettes, et donc faciles à monter sans grands engins de levages. Cela permet en outre de profiter de l'intégralité du volume des combles pour le stockage des denrées, notamment pour le fourrage, lors de la construction de granges. **Philibert de l'Orme** est également l'initiateur de l'assemblage de bois pour fabriquer de grandes pièces de bois, poutres en lamellé. Plus tard, cette technique aboutira à la charpente en bois lamellé-collé (BLC).

La cathédrale gothique Notre-Dame-et-Saint-Privat : l'église, dont la construction fut décidée vers 1360 par le pape Urbain V (Guillaume Grimoard, né en 1310 au château de Grizac, en Gévaudan, pontificat de 1362 à 1370 à Avignon), a succédé à trois autres sanctuaires, le premier d'époque mérovingienne, le second préroman, l'avant-dernier roman. Richement décorée, elle fut victime en 1581, des troubles des guerres de Religion (de 1562 à 1598) et dut être en grande partie reconstruite au début du XVII^e siècle et sera achevée au XIX^e siècle par l'adjonction d'un portail néo-gothique. Élevée au rang de basilique mineure en 1874, la cathédrale offre notamment à la vénération des fidèles une **Vierge noire en bois d'olivier** (XI^e siècle, rapportée d'Orient lors d'une croisade). Son mobilier comprend des orgues et des boiseries du XVII^e siècle, des tapisseries d'Aubusson du début du XVIII^e siècle, un maître-autel du XX^e siècle ; on y conserve aussi le battant de la "Non-Pareille" (1516/17 à 1579), la plus grosse cloche de la chrétienté à l'époque de sa mise en place.



La **tour d'Auriac** (ou "tour des Pénitents") est la seule conservée, sur la quinzaine de tours défensives, complétant les remparts entourant la cité du XV^e siècle. De forme semi-circulaire, elle a été largement modifiée à la fin du XVI^e siècle. En 1597, à la suite d'un siège par les troupes royales, la ville est reprise et la forteresse édifée en 1593 par le gouverneur Montmorency Fosseuse, est détruite, tout en conservant l'enceinte préexistante. Les murailles seront démontées à partir 1768. La tour d'Auriac a été conservée, car elle servait de clocher à la chapelle des pénitents, édifée en 1657, bâtiment accolée à la partie Ouest de la tour.

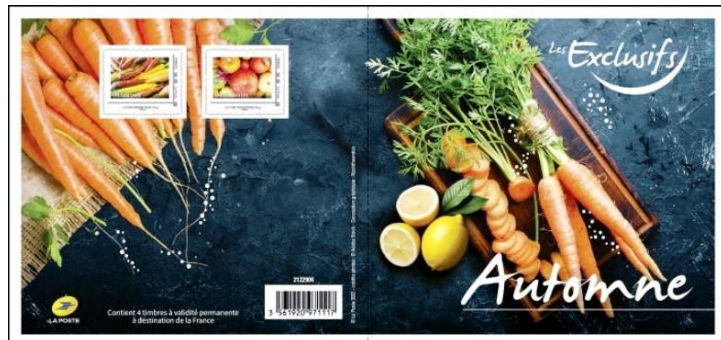
L'hôtel de ville de Mende (depuis 1851) est un ancien hôtel particulier, édifé en 1774 pour une importante famille de notable. L'intérieur conserve un escalier en pierre rampe sur rampe (ou à limon superposé), constitué de deux volées droites par étage, entre paliers. Le limon est contrebuté, au droit de chaque palier, par un grand arc à clé pendante sculptée, formant deux arcs plus petits sans support. Il bénéficie d'une très belle main courante en fer forgée. De plus, dans la salle des mariages, vous découvrirez un ensemble de tapisseries d'Aubusson du XVII^e siècle illustrant l'histoire de Judith et Holopherne.



L'ancienne pharmacie, créée entre 1859 et 1862, de l'hôpital de Mende, une restauration de l'ambiance du XIX^e siècle où les pharmaciens et préparateurs sélectionnaient les composants pour leurs remèdes. Cette pharmacie, dont les mobiliers, les meubles, les pots, et les quatre mortiers en bronze, sont inscrits au M.H. depuis 1970.

L'ancien hôtel particulier de Ressouches (XVII^e siècle) : de sa restauration de 1665 subsistent la porte d'entrée et un escalier Renaissance. La porte est d'ordre dorique avec frise ; entre le fronton à volute se trouvent les armoires des Buisson de Ressouches. De 1887 à 1974, y est installé, une usine de production électrique, qui permettra à Mende de bénéficier des premières installations d'éclairage électrique du pays. Le bâtiment sera réhabilité en musée "Ignon-Fabre" (1976 à 1995 - Joseph-Marie Ignon, érudit mendois & Georges Fabre 1844-1911, ingénieur forestier, développeur de la forêt du massif de l'Aigoual et créateur de son observatoire météorologique). En fin 2022, après agrandissement et plusieurs années de travaux, il deviendra le musée du Gévaudan, évoquant et transmettant l'histoire de la Lozère, du paléolithique au XXI^e siècle.

Collectors : **les Exclusifs Légumes d'Automne : les Carottes en confiture.**



Fiche technique : 01/10/2022 - réf. : 21 22 904 - Collectors : les Exclusifs Légumes d'Automne : au menu, les carottes en confiture.

Carnet pliable de 4 MTAM : Création : Agence Absinthe - © La Poste 2022 / d'après photos © AdobeStock. - Support : Papier auto-adhésif - Impression : Numérique - Couleur : Polychromie
Format ouvert : H 298 x 140 mm - Format MTAM : H 45 x 37 mm (40 x 32) - zone personnalisation : H 33,5 x 23,5 mm - Dentelure : Prédécoupe irrégulière - Prix de vente : 7,00 € (4 x 1,43 €)
Faciale TVP : Lettre Prioritaire, jusqu'à 20 g - France - Barres phosphorescentes ? 2 - Présentation : Demi-cadre gris horizontal - micro impression : Philaposte et 3 carrés gris à droite + FRANCE et La Poste - Tirage : 4 000 - La petite recette : des carottes en confiture ? lancez-vous ! Essayez cette confiture originale aussi savoureuse, avec du sucre (tartines, crêpes ou fromage blanc) qu'avec du salé (viandes, fromages de chèvre ou fromage à pâte cuite) ! La recette est tellement simple que vous pouvez la préparer avec vos enfants. Il vous faut 1 kg de carottes râpées (coupées en rondelles) que vous amenez à ébullition durant 20 minutes dans une casserole, avec 50 cl de thé bouillant au citron jaune, un peu de cannelle et du gingembre. Ajoutez ensuite 500 g de sucre à confiture, un jus d'orange et un jus de citron. Mélangez et laissez bouillir 10 mn supplémentaires, laissez tiédir et goûtez... Si vous préférez une texture plus lisse, n'hésitez pas à passer le mixeur. - Redécouvrez ce légume d'antan, la carotte à la saveur douce et sucrée offre de nombreux bienfaits, grâce aux bêta-carotène et antioxydants.

Les 50 ans des Editions Gallimard Jeunesse, avec 4 livres emblématiques.

Gallimard Jeunesse est un éditeur français de littérature d'enfance et de jeunesse, filiale du groupe des éditions Gallimard fondées en 1911 par Gaston Gallimard (1881-1975, éditeur et traducteur), André Gide (1869-1951, écrivain et prix Nobel de littérature en 1947) et Jean Schlumberger (1877-1968, poète, écrivain, journaliste, biographe et éditeur). Le siège social du groupe d'édition se situe au 5, rue Gaston Gallimard (Paris 7^e). Le département jeunesse de Gallimard, est né en 1972, sous l'impulsion de Pierre Marchand (1939-2002, éditeur).

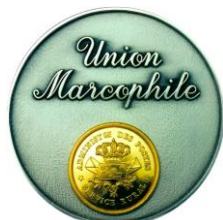


Fiche technique : 21/10/2022 - réf. : 21 22 908 - Collectors : 50 ans des Editions Gallimard Jeunesse, créées en 1972, premier éditeur de livres pour la jeunesse en France.

Carnet pliable de 4 MTAM - Création et mise en page : Agence Huitième-jour - © La Poste 2022, d'après photos - Support : Papier auto-adhésif - Impression : Numérique - Couleur : Polychromie - Format ouvert : H 297 x 140 mm - Format MTAM : V35 x 45 mm (30 x 40) - zone personnalisation : H 23,5 x 33,5 mm - Dentelure : Prédécoupe irrégulière - Prix de vente : 6,00 € (4 x 1,16 €) - Faciale TVP : Lettre Verte, jusqu'à 20 g - France - Barres phosphorescentes : 1 à droite - Présentation : Demi-cadre gris vertical - micro impression : Philaposte et 5 cadres gris à gauche + FRANCE et La Poste - Tirage : 4 000 - Visuel : La belle lisse poire du prince de Motordu - auteur : Pierre Elie Ferrier, dit Pef © Gallimard Jeunesse, 1989. / Loulou le Pou - auteur : Anton Krings © Gallimard Jeunesse, 1994. / Harry Potter à l'école des sorciers - auteur : J. K. Rowling © Gallimard Jeunesse, 1998. / Culottées - auteur : Pénélope Bagieu © Gallimard Jeunesse, 2016.

Histoire : Des premiers albums à la littérature, du documentaire au livre audio, de la musique à la bande dessinée, son catalogue s'enrichit chaque année de plus de 400 nouveautés, tant françaises qu'étrangères. Les classiques d'hier y côtoient les plus grands noms de la littérature jeunesse d'aujourd'hui, illustrés par les plus grands artistes. Accompagner l'enfant dans son développement, éveiller sa curiosité, l'aider à rêver, imaginer et comprendre en lui offrant les meilleurs œuvres : cette ambition a fait de Gallimard Jeunesse, en France et dans le monde, l'éditeur privilégié des jeunes lecteurs de tous âges, des parents et des professionnels de l'éducation. © La Poste - Gallimard - Tous droits réservés

8 et 9 octobre 2022 : **Marcophilex XLVI à Versailles (78-Yvelines) - Exposition Internationale d'Histoire Postale et de Philatélie**



L'Union marcophile est une association française régie par la loi de 1901. Fondée le 1^{er} janv. 1927, c'est une société fédérée de marcophilie (marques postales) et d'histoire postale. Elle édite une revue trimestrielle : "Les Feuilles Marcophiles". Chaque année, depuis 1958, à l'occasion de l'Assemblée Générale, une exposition non compétitive "Marcophilex" est organisée dans une ville différente de France, en collaboration avec l'Adresse, Musée de La Poste (Paris).

La 46^e édition de Marcophilex aura lieu à Versailles (78-Yvelines), à l'Hôtel de Ville de Versailles (4, avenue de Paris), les samedi 8 et dimanche 9 octobre 2022 - entrée libre et gratuite.

Armes de la Cité : "D'azur à trois fleurs de Lys d'or, au chef d'argent chargé d'un coq bicéphale issant au naturel".

Les armoiries de Versailles ont été enregistrées en 1944 par la commission départementale d'héraldique, mais leur origine remonterait à 1789. Le coq à deux têtes symbolise la double obligation de la municipalité d'une part envers le château et d'autre part envers la ville.



Le bâtiment d'origine de 1670 est édifié par le Maréchal de Bellefonds, maréchal de France (1630-1694) et acheté en 1680 par le roi Louis XIV pour le comte de Vermandois qui, à sa mort, le légua à sa sœur, la princesse de Conti. L'hôtel est racheté en 1723 par Louis XV pour y loger le duc de Bourbon, Grand-Maître de la maison du roi. En janv. 1790, le Roi décide de l'accorder à la jeune municipalité, comme Hôtel de ville. L'installation est officialisée par un bail emphytéotique avec l'Etat en 1821 et pour 99 ans. En 1859, la ville devient officiellement propriétaire de l'hôtel, qui devient rapidement trop exigu. En 1897, une délibération du conseil municipal pose le principe d'un concours organisé pour sa reconstruction et l'architecte versaillais Henri Legrand se voit confier les travaux, qui seront inaugurés le 18 nov. 1900. Construction typique de la 3^e République, l'Hôtel de ville devient alors le seul bâtiment dépassant la hauteur imposée par la ville. La modernisation du bâtiment a tout de même préservé trois belles salles de prestige : la salle des mariages dont les magnifiques boiseries, vestiges de l'ancien hôtel de Conti, sont classées au titre des Monuments historiques.

Timbre à date - P.J. :
8 et 9/10/2022
à Versailles (78-Yvelines)



Conception : Elsa CATELIN

Fiche technique : 8 et 9/10/2021 - réf. 27 21 006 - Vignette LISA Exposition Internationale d'Histoire Postale Marcophilex XLVI à Versailles 2022 (78-Yvelines)

Création : Geneviève MAROT - d'après photo de l'Office du Tourisme de Versailles DR. - Impression : Offset - Couleur : Polychromie - Type : LISA 2 - papier thermique. - Format panoramique : H 80 x 30 mm (72 x 24) - Barres phosphorescentes : 2 - Faciale : gamme de tarifs à la demande. - Présentation : Logo à gauche et France à droite + G. MAROT et Philaposte - Tirage : 15 000.

Visuel : la chapelle royale de Versailles restaurée, construite sur les plans de Jules Hardouin-Mansart (1646-1708), dans l'aile Nord du château, à droite de l'aile Gabriel, donnant sur la Cour royale. + grands cachets ronds à double cercle plein - type 12 à simple fleuron (dès nov. 1829 à 1855 maxi) Ø 30 mm - / caractères romains / jour = chiffres / mois, en lettres / année = 4 chiffres / département en chiffres / fleurons à droite et à gauche.

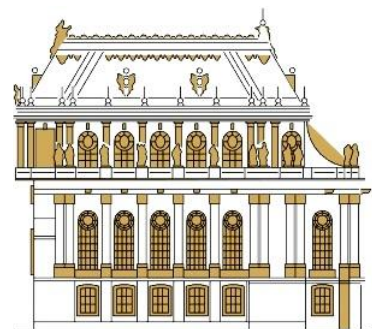
Chapelle royale du château de Versailles : plus de quarante ans après sa dernière restauration, ce chef-d'œuvre architectural a bénéficié d'une nouvelle restauration importante durant plus de trois années, sur sa couverture, ses parements, sa statuaire et ses vitraux. Ce chantier d'exception, soutenu par quatre grands mécènes, a bénéficié de l'expérience professionnelle de près de 150 artisans, spécialisés dans la conservation du patrimoine.



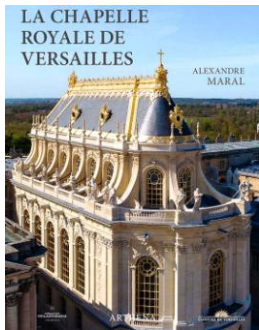
Dernier grand chantier du roi Louis XIV, la Chapelle royale du Château de Versailles a été édifiée entre 1689 et 1710 par Jules Hardouin-Mansart (1646-1708, premier architecte du roi et surintendants des Bâtimens royaux) et Robert de Cotte (1656-1735, architecte, successeur de Jules) : la chapelle s'élève sur deux niveaux, au premier étage, une tribune réservée au roi, face à l'autel, borde l'ensemble du vaisseau. La chapelle est précédée de deux vestibules superposés, qui donnent accès à l'aile Nord. Elle est primitivement conçue pour ne pas excéder la hauteur des toits du palais. Mais dès janvier 1689, elle est nettement plus élevée, avec ses 43 m de hauteur, et elle est surmontée d'une croix à son extrémité orientale. Vers 1705, un lanternon de près de 12 m, surmonté d'une croix, surmontera l'édifice ; mais, résistant mal aux intempéries et fragilisant la toiture, il sera déposé en 1765. Pour la façade de la toiture, les sculpteurs Guillaume Coustou (1677-1746) et Pierre Lepautre (1659-1744) réalisent 2 groupes identiques de 3 anges en plomb doré de 2,10 m.

La chapelle royale vers 1740, côté ouest.

Chapelle royale, les dorures.



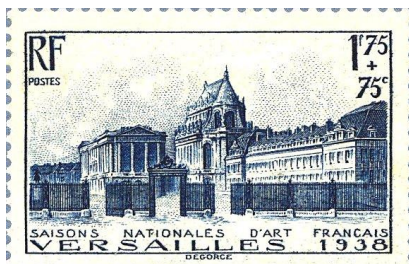
En 1705, vingt-huit statues d'apôtres, d'évangélistes et d'allégories sont disposées sur la balustrade extérieure. L'achèvement de la chapelle royale occupa, entre 1708 et 1710, les meilleurs artistes du XVIII^e siècle naissant, qui traduisirent en pierre et en peinture un complexe programme iconographique et artistique.



La chapelle royale (par Alexandre Maral, éditions Arthéna 2021) et la charpente en chêne.

La voûte réalisée par plusieurs peintres et les dorures de la toiture, détail (photos © Didier Saulnier)

Fiche technique : 09/05/1938 - retrait : 30/11/1938 - Série commémorative : Château de Versailles - les saisons nationales d'art lyrique français.
 Création et gravure : Georges Léo DEGORCE - Impression : Taille-Douce rotative - Support : Papier gommé - Format : H 40 x 26 mm (36 x 21,45)
 Dentelure : 13 x 13 - Couleur : Bleu - Faciale : 1,75 f + 75c de surtaxe au profit de la Société des concerts de Versailles. - Présentation : 25 TP / feuille
 Tirage : 1 500 000 - **Visuel :** la cour d'Honneur et la cour Royale du château de Versailles : la grille d'Honneur. (1682), l'aile Nord des ministres (1679), l'aile Gabriel (à partir de 1772, sous Louis XV) avec ses colonnades et la chapelle royale. (1698 à 1710, sous Louis XIV).



Fiche technique : 31/07/1944 - retrait : 18/11/1944 - Série des célébrités du XVII^e siècle : Jules Hardouin-Mansart, comte de Sagonne (1699), né à Paris le 16 avril 1646 et décédé à Marly-le-Roi le 11 mai 1708, il fut premier architecte du roi Louis XIV et surintendant des bâtiments royaux. - Création et gravure : Pierre GANDON, d'après un portrait de François de Troy (1645-1730) - Impression : Taille-Douce - Support : Papier gommé - Format V 26 x 40 mm (21,45 x 36) - Dentelure : 13 x 13 - Couleur : Vert foncé - Faciale : 80c + 2,20 f de surtaxe au Secours national - Présentation : 25 TP / feuille - Tirage : 1 072 000.
Visuel : à Versailles, Jules Hardouin-Mansart réalisa : la galerie des Glaces. (1678 à 1684), les ailes du Nord et du Midi. (1679 à 1689), les Grandes et Petites écuries et l'Orangerie. (v. 1683 à 1686), le Grand Commun (1682 à 1684), la Chapelle royale. (1698 à 1708), les bosquets des Dômes et de la Colonnade (1677 et 1684/85), le Grand Trianon. (1687 à 1688), l'église Notre-Dame (1698 à 1710) ou encore le couvent des Récollets (1684/85), il réalisa également plusieurs hôtels particuliers.



Souvenirs régionaux : 1 oct. 2022 : Site Verrier de Meisenthal (57-Moselle) - l'inauguration, après 4 années de travaux.

Totalement repensé et reconfiguré pour accueillir les visiteurs et mettre en valeur les collections du Musée du Verre, en repensant la production verrière artisanale. La première étape de cette réalisation a consisté à agrandir et à rénover le Centre International d'Art Verrier (CIAV), là où sont notamment produites les célèbres boules de Noël de Meisenthal, ainsi que la salle de concert de la Halle verrière. Pour cela, deux nouveaux bâtiments en béton appelés "faux jumeaux" ont été ajoutés au CIAV pour abriter un second atelier de soufflage du verre de cent mètres carrés et enrichir le programme de recherche et de production. Deux nouveaux fours y ont aussi été installés. Désormais intégré au parcours touristique, l'atelier historique a quant à lui été conservé pour les démonstrations commentées au public. Les visiteurs contemplent en effet le travail des verriers depuis une mezzanine d'où ils peuvent sentir la chaleur des fours et l'odeur de bois brûlé des moules.



Timbre à date - P.J. : 01/10/2022 à Meisenthal (57-Moselle)



Conception : _____



Fiche technique : 01/10/2022 - Collectors : Site Verrier de Meisenthal (57-Moselle) - l'inauguration, après 4 années de réhabilitation de 2018 à 2022.

Carnet pliable de 4 MTAM - Création et mise en page : Philaposte - © d'après photos du site verrier de Meisenthal - Support : Papier auto-adhésif - Impression : Numérique - Couleur : Polychromie - Format ouvert : H 297 x 140 mm - Format MTAM : H 45 x 35 mm (40 x 30) - zone personnalisation : H 23,5 x 33,5 mm - Dentelure : Prédécoupe irrégulière. - Faciale TVP : Lettre Verte, jusqu'à 20 g - France - Barres phosphorescentes : 1 à droite - Présentation : Demi-cadre gris horizontal - micro impression : Philaposte et 3 carrés gris à droite + France et La Poste.. - Tirage : _____ - **Visuel :** le Site Verrier de Meisenthal est un centre culturel actif, installé dans une verrerie historique datant du XVIII^e siècle.

Un groupe de verriers, venu de Soucht (Moselle) en cessation d'activités, obtient en 1702 l'autorisation du duc Léopold I^{er} de Lorraine et de Bar, dit le Bon (1690-1729) de venir s'installer sur le site voisin de Meisenthal. Reconstitués tout au long des XIX^e et XX^e siècles, les bâtiments de la verrerie occupent le cœur du village. L'ancien bâtiment administratif avec son toit en carène (voir le TP de Mende), est occupé par le musée du verre depuis 1979.

Depuis 1981, la "Maison du verre et du cristal" retrace les différentes étapes de la fabrication du verre et du cristal. Elle témoigne de la vieille tradition verrière du Pays de Bitche, tandis que l'école de formation des verriers créée à l'initiative du Parc naturel régional des Vosges du Nord (créé en déc. 1975), permet à l'art du verre de retrouver ses lettres de noblesse.

Situé aux abords, le Centre international d'art verrier (CIAV) est un lieu unique de production, de démonstration, de transmission de savoirs, de création et de découverte. Le Musée du Verre de Meisenthal abrite une collection de 12 000 pièces dignes des plus grands musées. On y trouve principalement des objets en verre, mais aussi des outils et des documents historiques qui composent un centre de ressources de près de 2 000 ouvrages. La Salle du Trésor renferme des œuvres inestimables de l'Art Nouveau et des grands maîtres verriers comme Emile Gallé (1846-1904, verrier, designer, céramiste, ébéniste et souffleur de verre), qui a fait son apprentissage à Meisenthal, ou Désiré Christian (1846-1907, verrier) qui fut l'un de ses élèves. Des créations contemporaines du CIAV sont également exposées.

Achats : le 1^{er} octobre, sur place, au stand du Club philatélique.

et renseignements : Mr. Hubert SCHMUCK - 47, rue des tilleuls - 57230 BITCHE

Email : h.schmuck@free.fr / **Tél.** 06 86 89 11 20



Le prestige de la Sainte Ampoule, lié à la puissance politique des archevêques de Reims, en particulier celle de l'archevêque Hincmar (v.806-882, conseiller à la cour du roi des Francs et empereur d'occident Charles II, dit le Chauve - 823-877) aboutirent à partir d'Henri 1^{er} (roi des Francs de 1031 à 1060) à fixer définitivement le lieu du sacre à Reims.



Reims et le sacre des rois de France.

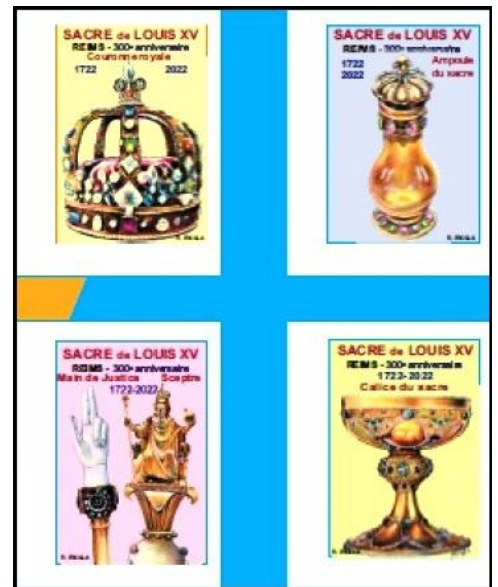
Après Louis 1^{er}, dit le Pieux (778-840), sacré et couronné empereur par le pape (en 816), trente trois rois, de Charles III, dit le Simple (879-929) sacré en l'abbaye Saint-Remi de Reims (en 893) à Charles X (Charles-Philippe de France 1757-1836), sacré en la cathédrale Notre-Dame (en 1825), firent le voyage à Reims afin de recevoir les attributs de leur sacre.

C'est depuis Henri 1^{er} (roi des Francs, de 1031 à 1060), qu'au cœur de cette cathédrale gothique, édifiée de 1211 à 1345, sur les ruines de la cathédrale mérovingienne où fut baptisé Clovis 1^{er}, roi des Francs, v 496/499 (premier roi chrétien), que les rois Francs, puis de France, furent légitimés par la cérémonie de couronnement, avec la couronne de Charlemagne (Charles 1^{er}, dit le Grand, règne de 768 à 814).

Le jeune Louis XV est sacré et couronné à Reims le 25 octobre 1722. Il atteint sa majorité (13 ans) l'année suivante et est déclaré majeur lors du lit de justice du 22 février 1723. Celui-ci met fin à la Régence du duc Philippe d'Orléans (régence du 1^{er} sept.1715 au 15 fév.1723). Louis XV gouverne désormais personnellement et prend la tête du Grand Conseil.

La carte réalisée par Roland Irolla, avec MTAM et TàD.

Les 4 MTAM du livret prestige : la couronne du sacre + l'ampoule du sacre + le sceptre et la main de justice du roi + le calice du sacre.



Club Philatélique Rémois : un bureau temporaire sera présent dans la cathédrale de Reims : samedi 22 et dimanche 23 oct. de 10h à 18h. - Souvenirs : réalisation de l'artiste Roland IROLLA - carte postale (ci-contre) à 3,50 € - un livret prestige de 4 MTAM (ci-contre) à 11€ - MTAM en feuille de 30 ex. à 2 € / pièce - feuille : 54 €.

Informations : Club Philatélique Rémois et Société des Amis de la Cathédrale de Reims.

Maison de la vie associative - 122 bis, rue du Barbâtre - 51100 Reims. / Email : clubphilateliquereimois@laposte.net.

La couronne de Louis XV, la seule qui nous soit parvenue (Musée du Louvre). Louis XV est à l'origine de la nouvelle couronne, réalisée en 1722, d'après les dessins de Laurent Rondé, par Augustin Duflos (1715-1774), le joaillier de la Couronne qui a utilisé des diamants de la collection de Mazarin (1602-1661), le fameux Régent, 282 diamants, 64 pierres de couleur (saphirs, rubis, topazes et émeraudes) et 230 perles. En 1885, la III^e République (1870-1940) a décidé de vendre les bijoux et de les remplacer par du verre et de conserver la couronne.



23 octobre 2022 : 118^{ème} édition du Salon de Toutes les Collections 2022 à Mulhouse (68-Haut-Rhin).

Le Club Multicollections "Les Chasseurs d'Images" organise avec la participation de la Ville de Mulhouse, le Salon de l'univers du Parfum, carte postale, philatélie, monnaie, jouets anciens, arts et design, antiquités, brocante de qualité et diverses collections le 23 octobre 2022 au Parc des Expositions de Mulhouse (de 9 h à 17 h).

Exposition : "Cinquantième de l'aventure du Train à Grande Vitesse", dédiée à la grande vitesse ferroviaire et à son histoire - A découvrir également à la "Cité du train" de Mulhouse ; la motrice n°1 de la rame 325 du "TGV Atlantique", avec ses deux records du monde de vitesse - 482,4 km/h le 5 déc.1989 et 515,3 km/h le 18 mai 1990.

Buvette et restauration part le "Restaurant de l'Esplanade" - Entrée à titre de soutien : 4 € - parking gratuit - infos et réservations : 03 89 64 43 96 ou 06 08 53 04 68.



Fiche technique : 23/10/2022 - réf. 27 22 105 - LISA - 118^e Salon de Toute les Collections 2022 à Mulhouse (68-Haut-Rhin) - anciennes cartes postales illustrées à thèmes.

Création : Geneviève MAROT - Impression : Offset - Couleur : Polychromie - Type : LISA 2 papier thermique. Format panoramique : H 80 x 30 mm (72 x 24) - Barres phosphorescentes : 2

Faciale : Quatre valeurs par pack. - Présentation : Logo à gauche et France à droite + G. MAROT et Philaposte - Tirage : 5 000 pack de 4 valeurs - Prix de vente du pack : 5,38 €

(Ecopli : 1,14 € + Lettre Verte : 1,16 € + Lettre Prioritaire : 1,43 € + Lettre Internationale : 1,65 €) - Visuel : Un facteur distribuant le courrier : avec un "doux souvenir", "un bonjour",

"un baiser", "un porte bonheur" et de "meilleurs souhaits", dans un décor floral et musical évoquant le plaisir de transmettre ses meilleurs sentiments par carte postale en couleur....

Origine : Dans les années 1890, les cartes postales deviennent illustrées grâce aux procédés de photo-mécanisation, abordant des thématiques diverses, tel que le tourisme, l'artistique, le festif ou l'humoristique. Depuis 1900, elle est considérée comme un objet de collection.

Retrouvez les timbres de collection dans les bureaux philatéliques

Trouvez votre bureau sur : <https://www.lecarredence.fr/bureaux-philateliques>

Avec les timbres de ce carnet, affranchissez tous vos envois quel que soit leur poids.

CARNET DE 12 TIMBRES-POSTE AUTOCOLLANTS à validité permanente pour vos lettres vertes à destination de la France, utilisables par multiple au-delà de 20 g.

3 561920 807188

MIXTE
Papier auto-adhésif
FSC C108069

LA POSTE

Carnets pour les guichets avec couvertures publicitaires.

Fiche technique : 10/10/2022 - réf. 11 22 428 - Carnets pour guichet

"Marianne l'Engagée" du 19 juillet 2018 - nouvelles couvertures publicitaires

Retrouvez les timbres de collection dans les bureaux philatéliques.

Trouvez votre bureau sur : <https://www.lecarredence.fr/bureaux-philateliques>.

Conception graphique : AROBACE - Impression carnet : Typographie - Création TVP :

Yseult Yz (Yseult DIGAN) - Gravure TVP : Elsa CATELIN - Impression TVP : Taille-Douce

Support : Papier auto-adhésif - Couleur : Vert - Format carnet : H 130 x 52 mm - Format TVP :

V 20 x 26 mm (15 x 22) - Dentelure : Ondulée verticalement - Prix de vente : 13,92 € (12 x 1,16 €)

Lettre Verte, jusqu'à 20 g - France - Barres phosphorescentes : 1 à droite - Tirage : 100 000

Visuel : publicité + utilisation des TVP + logo, code barre et type de papier.

Du vendredi 28 au dimanche 30 octobre 2022 : **Moulins (03-Ailier) - Timbres Passion 2022**

PARC DES EXPOSITIONS DE MOULINS-AVERMES - 3, Avenue des Îles - 03000 Avermes - Entrée gratuite, de 9h30 à 18h et le dimanche jusqu'à 16h.

Initialement prévue du 30 oct. au 1^{er} nov. 2020, l'Exposition Timbre Passion a dû être reportée à cause de la crise sanitaire. (voir le journal d'octobre 2020).

Salon consacré aux timbres pour les collectionneurs comme pour les néophytes, organisé par l'Association Philatélique de Moulins avec le soutien des villes de Moulins et d'Avermes, de Moulins Communauté et de la Fédération Française des Associations Philatéliques. Près de 200 exposants seront présents.

En complément des compétitions du Championnat de France Jeunesse, trois Championnats Adultes figureront également au programme :

Cartes postales, Thématique (THEMAFRANCE XII) et Classe ouverte ; trois expositions très visuelles et parfaitement adaptées à des publics non connaisseurs.

La Compagnie des Guides (mise en place par la Fédération Française des Associations Philatéliques) sera néanmoins à disposition pour aider à la visite.





Fiche technique : 28 au 30/10/2022 – série : Blocs de la Fédération Française des Associations Philatéliques (FFAP) TIMBRES PASSION 2022 à Moulins (03-Allier) - Illustration graphique : Jérôme SCHIRTZINGER, alias Cheub ! - Impression : Offset - Support : Papier cartonné - Couleur : Polychromie - Format du bloc-souvenir FFAP : H 85 x 80 mm (80 x 75) - Présentation : Bloc-feuillelet numéroté au verso, avec 1 ID Timbre intégré. - Prix de vente : 8,00 € Tirage : 10 000.

Fiche technique : type ID Timbre intégré - Logo de Timbres Passion 2022 - Impression : Héliogravure Support : Papier autoadhésif - Couleur : Polychromie - Format : portrait V 37 x 45 mm (32 x 40) zone de personnalisation : V 23,5 x 33,5 mm - Dentelure : Prédécoupe irrégulière. - Barres phosphorescentes : 2 Faciale : Lettre Prioritaire, jusqu'à 20 g - France - Présentation : Demi-cadre gris vertical avec micro impression : Phil@poste et 5 carrés gris à gauche + les mentions légales : FRANCE et La Poste.



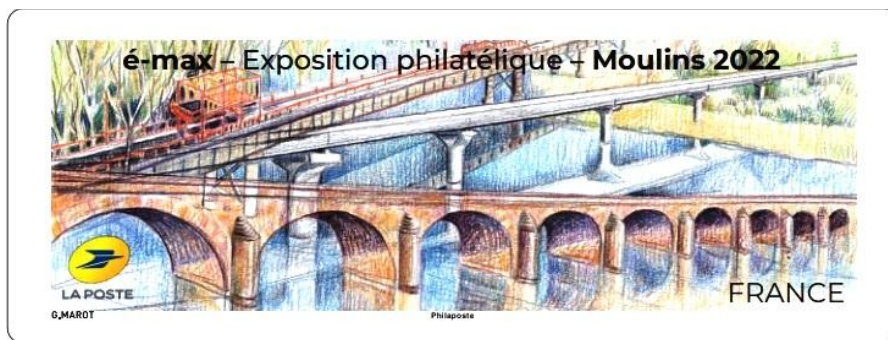
Timbre de 2020, surchargé - faciale : 1,16 € - Lettre Verte. (0,97 € barré). + vignette surchargée : "Report 2022 - Cause Covid 19" + Tirage : 71 460 surchargés. Marge de la feuille de 36 TP modifiée : 1,16 € = 41,76 €

Fiche technique du TP de 2020 : 30/10 au 01/11/2020 - réf. 11 20 027 - Moulins (03-Allier) - TIMBRES PASSION 2020 / 2022 - Championnat de France de Philatélie Jeunesse
Création et gravure : André LAVERGNE - d'après photos : © J. Mondiere, CD03 - Impression : Taille-Douce - Support : Papier gommé - Couleur : Polychromie - Format TP : H 40 x 30 mm (37 x 26) + vignette attenante : V 26 x 30 mm (22 x 26) Dentelure : 13 ¼ x 13 ¼ - Barres phosphorescentes : 2 - Faciale : 0,97 € - Lettre Verte, jusqu'à 20g France + vignette : sans valeur faciale
Présentation : 36 TP / feuille - Tirage : 500 000. - Visuel du TP : l'hôtel de Mora, musée de l'Illustration Jeunesse et de la vignette : une tête de licorne, provenant d'une des boucles d'attache, fixées sur le mur des anciennes écuries de chevaux.

Timbre à Date P.J. : du 28 au 30/10/2020 au Parc Moulins-Expo d'Auvernes (03-Allier)



Conçu par : André LAVERGNE



Timbre à Date P.J. : du 28 au 30/10/2020 au Parc Moulins-Expo d'Auvernes (03-Allier)



Conçu par : Geneviève MAROT

Fiche technique : 28 au 30/10/2022 – TIMBRES PASSION 2022 - vignette LISA - É-MAX- Exposition philatélique - Moulins 2022 (03-Allier) - thème : les Ponts.

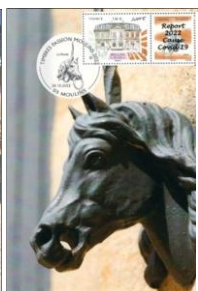
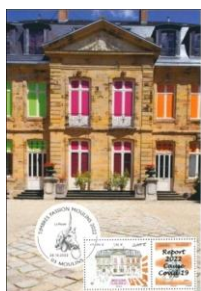
Création : Geneviève MAROT - d'après photo : Pont de fer © Mairie de Moulins, Moulins Communauté, Nouveau Pont © Sarl Strates ouvrages d'art, Pont Régemortes © Laetitia Guyot CD03 - Impression : Offset - Couleur : Quadrichromie - Types : LISA 2 - papier thermosensible - Format panoramique : H 80 x 30 mm (72 x 24) - Barres phosphorescentes : 2 - Faciale : Valeurs à la demande - Présentation : é-max - Exposition philatélique - Moulins 2022 + logo La Poste à gauche + G. MAROT et Phil@poste + France à droite. - Tirage : 2 000.

Visuel : Trois ouvrages de génie civil, ou l'art dans les ponts à Moulins : le premier, franchissant la rivière Allier avec ses arches maçonnées en pierre, est le pont routier Régemortes (Long. 302 m - portée principale 19,50 m), mis en service en 1763 et réalisé par l'ingénieur Louis Régemortes (v.1709-avril 1774) / le deuxième, le Nouveau pont routier (Long. 455 m - larg. 12,90 m - 10 piles de 1 à 4 m de largeur - avec 3 zones : véhicules motorisés + pistes cyclables + trottoirs piétonniers) complémentaire au pont Régemortes, pour un franchissement aval de l'Allier, une nécessité en vue d'absorber l'accroissement du trafic Est-Ouest de l'agglomération de Moulins (travaux de 2021 à fin 2023). / le Pont de Fer (ou Pont noir), ancien pont ferroviaire à poutres (fer + piles en fonte et en béton), franchissant l'Allier, édifié de 1857 à nov.1859 (long. 316,5 m, avec 9 travées) - concepteurs : Basile Parent (1807-1866, ingénieur belge) et Pierre Schaken (1793-1870, ingénieur franco-belge) - c'est l'un des premiers ponts métalliques en France, l'usage ferroviaire ayant cessé depuis 2015, il a été aménagé de 2019 à 2021 en pont cycliste et piétonnier, dans le cadre d'une voie verte ; Il bénéficie de l'installation de trois belvédères vitrés sur le pont, ainsi que d'un éclairage à leds et d'accès végétalisés aux deux extrémités. - Timbre à Date : détail du pont Régemortes.



Souvenirs philatéliques de l'artiste Marie-Noëlle GOFFIN :
- 1 carte postale et 1 enveloppes (enfants) avec TP surchargé et Timbre à Date : "Passion Licorne".

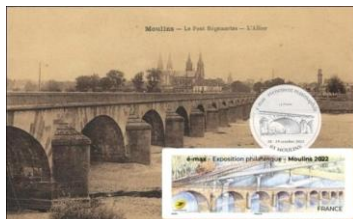
- carte postale vue "Hôtel de Mora" avec timbre surchargé et Timbre à Date : "Passion Licorne".
- carte postale vue "Licorne" avec timbre surchargé et Timbre à Date : "Passion Licorne".
- 3 cartes postales avec vues du Pont Régemortes + du Pont de Fer + du Pont Neuf avec LISA des 3 ponts et Timbre à Date "é-max".
- Carte postale "Le Piquenchagne" avec MTAM "Piquenchagne" et Timbre à Date "Themafrance XII" Avernnes (les cartes et enveloppes = 3,50 €/pièce)



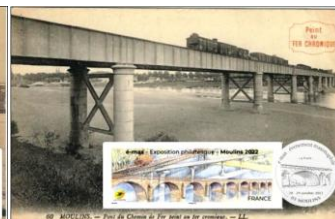
Pont Régemortes (1763)

Pont de Fer (Pont noir - 1859)

Pont Neuf (2021-2023)



Deux cartes du musée de l'Illustration Jeunesse



Vignette LISA des 3 ponts + Timbre à Date du Pont de Régemorte



Carte du Piquenchagne + MTAM "Piquenchagne" et Timbre à Date "Themafrance XII".

Le piquenchagne est une pâtisserie bourbonnaise traditionnelle à base de poires, une sorte de pâte aux poires. À l'origine, le piquenchagne était une sorte de galette de pâte à pain, ou une brioche, dans laquelle des poires étaient fichées, la queue vers le haut. Avec le temps, la recette a connu de nombreuses variantes et raffinements. Aujourd'hui, elle comporte en général une garniture intérieure à base de crème pâtissière ; on utilise souvent de la pâte feuilletée au lieu d'une pâte de type pâte à pain.

Timbre à Date de l'Espace polaire : avec la présence de deux associations philatéliques polaires françaises.

Association philatélique de Moulins - Mr. Alain MASSERET - Tél. 07 72 33 65 33 - Email : masseret.alain@wanadoo.fr



Nouveautés de Saint-Pierre-et-Miquelon (975 - St-Pierre-et-Miquelon - Langlade)



Fiche technique : 08/10/2022 - réf. 12 22 060 – SP&M - Edgar Aubert de la Rüe (1901-1991) ingénieur-géologue franco-suisse - il est né à Genève (Suisse) le 7 octobre 1901 et il décède le 24 février 1991 à Lausanne (Suisse).

Création : Patrick DÉRIBLE - Gravure : Line FILHON - Impression : Taille-Douce - Support : Papier gommé - Couleur : Polychromie - Format : V 26 x 40 mm (22 x 36) - Faciale : 1,43 € - Présentation : 25 TP / feuille - Tirage : 20 000.

Visuel : Edgar Aubert de la Rüe, est un ingénieur-géologue franco-suisse formé à l'Institut de géologie appliquée de Nancy (IGAN - 54 - M. et M.). Ses nombreux voyages, principalement dans les colonies françaises, l'amènent à étendre ses champs d'intérêt à la géographie humaine et à la photographie. Il est considéré comme un spécialiste des îles (L'Homme et les îles, 1935). Il a notamment séjourné à sept reprises à Saint-Pierre-et-Miquelon, aux Nouvelles-Hébrides (colonie franco-britannique de déc.1907 à juil.1980) et a été le pionnier de l'exploration intérieure des îles Kerguelen (TAAF, Sud de l'océan Indien). En avril 1925, à Marrakech (Maroc) il a épousé Andrée Sacré (née le 12 juin 1903 à Charzais, 85-Vendée - elle décèdera en 1990) qui fut sa principale collaboratrice, qui sera par la suite de toutes ses expéditions et le secondera dans ses travaux de recherche et de collecte de matériaux, une vie fusionnelle, marquée en 1926, par la naissance de leur fils René, qui décèdera en 1933, à l'âge de 7 ans.

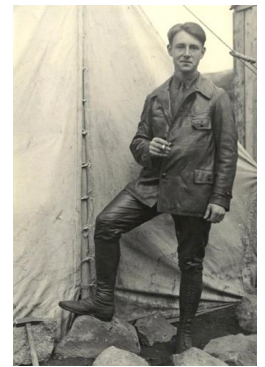
Ses sept séjours à Saint-Pierre-et-Miquelon : en 1932, 1935, 1937, 1939, 1941 à 1944, 1948 et 1970.

En 1939, lors du 4^{ème} voyage à Saint Pierre et Miquelon, survient la guerre mondiale, le couple est assigné à Langlade, de juin 1942 à juin 1943, suspecté d'espionnage pour "ses photos" par l'administration de la France Libre, rallié depuis le 24 déc.1941. Ils ne pourront repartir qu'en 1944, sur intervention de Paul Rivet, directeur du Musée de l'Homme à Paris.

Au Canada, dans la province du Québec : entre 1938 et 1949, il effectue des levés de cartographie géologique pour le Ministère des Mines du Québec (aujourd'hui Ministère de l'Énergie et des Ressources naturelles du Québec - MERN). Les nombreux rapports géologiques qu'il y rédigea sont conservés au MERN.

À l'été 1948, il fait partie d'un groupe de quatre scientifiques (géologue, anthropologue, botaniste, géographe) qui entreprennent une expédition dans le Grand-Nord Québécois. En canot, ils traversent la péninsule de l'Ungava, de la Baie d'Hudson à la Baie d'Ungava, un trajet de 523 km. L'Office national du Film du Canada (ONF) réalisa un documentaire relatant cette expédition.

En 1961, pour des raisons de santé, le couple rentre et s'installe à Lausanne (Suisse). Les années suivantes sont consacrées à des voyages plus touristiques jusqu'en 1973-1974, puis à la relecture et au traitement des nombreuses données collectées pendant leur longue et importante carrière scientifique.



Fiche technique : 01/01/1995 — TAAF - Andrée Aubert de la Rüe, (1903-1990) et Edgar Aubert de la Rüe (1901-1991).

Dessin et gravure : Eugène LACAQUE (1914-2005) - Illustration : Pygoscelis adeliae - Impression : Taille Douce sur acier - Support : Papier gommé - Couleur : Polychromie - Format : V 40 x 52 mm (36 x 48) - Dentelure : 13 x 13 - Faciale : 2,80 € - Présentation : __ TP / feuille - Tirage : _____ - **Visuel :** Andrée et Edgar Aubert de la Rüe lors d'une expédition dans l'archipel des Kerguelen, avec des manchots royaux (Aptenodytes patagonicus) parcourant le paysage de neige et de glace, au pied d'un grand massif.

Salon Philatélique d'Automne et les Emissions de fin d'Année 2022 à venir...

Organisé par la CNEP (Chambre Syndicale Française des Négociants et Experts en Philatélie), ce salon accueille de nombreux négociants et experts venus de France et de l'étranger pour découvrir et présenter quelques timbres rares.

75^e SALON PHILATÉLIQUE D'AUTOMNE
Du jeudi 3 au samedi 5 novembre 2022

Toutes les infos sur www.salons-cnep.fr

SAINT-PIERRE ET MIQUELON PAYS INVITÉ D'HONNEUR

ESPACE CHAMPERRET - HALL A
Porte de Champerret - PARIS 17^e
[métro ligne n° 3 - parking auto 1000 places]
ENTRÉE GRATUITE Tous les jours de 10h à 18h [sauf le 5 jusqu'à 17h]

40 NÉGOCIANTS EN PHILATÉLIE FRANÇAIS ET ÉTRANGERS
ÉMISSIONS DE TIMBRES EN AVANT-PRÉMIÈRE PAR LA POSTE
POSTES ÉTRANGÈRES PRÉSENTES ET REPRÉSENTÉES
Salon organisé par la CNEP - 4, rue Drouot - 75009 PARIS - e-mail : contact@salons-cnep.fr

75^e Salon Philatélique d'Automne

Du **jeudi 3** au **samedi 5 novembre 2022**
de **10H à 18H** (sauf le samedi jusqu'à 17h)

Espace Champerret **Hall A** - **Entrée gratuite.**

6, rue Jean Ostreicher 75017 PARIS
Métro Porte de Champerret Ligne 3

Avec des créations philatéliques d'exception...

- Le bloc spécial "**Paix**" 1932-2022" - dessin : Paul Albert LAURENS et gravure : Jean Antonin DELZERS à tirage limité met à l'honneur le type "**Paix**" (1^{ère} série)

qui célèbre ses **90 ans** - émission de juillet 1932
Faciale : 1,50 f - bleu - format : V 20 x 24 mm (17 x 21)

Dentelure : 14 x 13½ - Impression : 100TP / feuille

Ce bloc, imprimé aujourd'hui selon le procédé de :

typographie rotative utilisé en 1932.

se compose de 6 TP de couleurs "olive" et "bleu".

2 blocs CNEP : Jacques Cartier à SPM.
et Gare d'Orsay et horloge (juillet 1900 à 1939).

- carnet Liberté de Gandon

- la carte-lettre / Semeuse - 1920/25 - format 130 x 80 mm

- affiche Poste-aérienne - vue de Paris 1950

- 2 vignettes LISA : Saint-Pierre et Miquelon
et TP Liberté de Gandon.

Retrouvez La Poste
au Salon Philatélique d'Automne
Jeudi 3 novembre 2022
Lancement des émissions philatéliques et produits spéciaux*

ESPACE CHAMPERRET - HALL A - PARIS 17^e
ENTRÉE GRATUITE
Du jeudi 3 au samedi 5 novembre 2022
de 10h à 18h (sauf le 5 jusqu'à 17h)

Ma collection LA POSTE

Émissions prévues pour novembre : du **03** au **05** au Salon Philatélique d'Automne : TP "Poste Aérienne" illustré par un chasseur Dewoitine D1 et le porte-avions "Béarn" sur lequel ce type d'avion a été mis en service. / bloc + souvenir philatélique de la série les Grandes Heures de l'Histoire de France à l'effigie de Marie LESZCZYNSKA (1703-1768) et de Louis XV (1710-1774). / Carnet de 12 timbres féérique au tarif Lettre-Verte - carnet à gratter, pour les courriers de fin d'année. / Carnet de 12 timbres de collection présentant des cartes à jouer du jeu de whist, de la "collection Louis XV" de la maison Grimaud. / TP Raymond DEVOS (1922-2006) à l'occasion du centenaire de la naissance de l'humoriste et magicien des mots. / les deux blocs de la CNEP : Jacques Cartier à Saint-Pierre-et-Miquelon et la Gare d'Orsay avec son horloge (juillet 1900 à 1939). / le bloc spécial "**Paix**" 1932-2022 - dessin de Paul Albert LAURENS et gravure de Jean Antonin DELZERS - tirage limité mettant à l'honneur le type "**Paix**" (1^{ère} série) qui célèbre ses **90 ans**. / un carnet 40 ans de la "Liberté guidant le peuple" dessiné et gravé en 1982 par Pierre GANDON, d'après le tableau d'Eugène DELACROIX (1798-1863, peintre) / la carte-lettre (entier postal) de la Semeuse camée (1920/25) / souvenir philatélique du plus beau timbre de l'année 2021 : Charlie CHAPLIN, dans The Kid (100 ans) / 2 vignettes LISA : TP de la "Liberté guidant le peuple" de Pierre GANDON et Saint-Pierre et Miquelon, avec le phare de la Pointe aux canons à Saint-Pierre (en cours de réaménagement).
Affiche du TP de Poste Aérienne, avec la vue aérienne de Paris en 1950 / 18 : bloc Jean-Baptiste Poquelin, dit MOLIERE d'après le TP de 1944 / 28 : le livre des Timbres de 2022.

Avec mes remerciements à mon Ami André, aux Artistes, au Carré d'Encre, à WikiTimbres et à Phil-Ouest pour l'aide apportée.

Attention, prenez soin de votre santé, tout en découvrant les émissions Culturelles, Artistiques et Philatéliques d'octobre. SCHOUBERT Jean-Albert